

# EPHEMERIS NAPOCENSIS

XXV

2015

**ROMANIAN ACADEMY**  
INSTITUTE OF ARCHAEOLOGY AND HISTORY OF ART CLUJ-NAPOCA

**EDITORIAL BOARD**

Editor: Coriolan Horațiu Opreanu

Members: Sorin Cociș, Vlad-Andrei Lăzărescu, Ioan Stanciu

**ADVISORY BOARD**

Alexandru Avram (Le Mans, France); Mihai Bărbulescu (Rome, Italy); Alexander Bursche (Warsaw, Poland); Falko Daim (Mainz, Germany); Andreas Lippert (Vienna, Austria); Bernd Päßgen (Munich, Germany); Marius Porumb (Cluj-Napoca, Romania); Alexander Rubel (Iași, Romania); Peter Scherrer (Graz, Austria); Alexandru Vulpe (Bucharest, Romania).

Responsible of the volume: Coriolan Horațiu Opreanu

În țară revista se poate procura prin poștă, pe bază de abonament la: EDITURA ACADEMIEI ROMÂNE, Calea 13 Septembrie nr. 13, sector 5, P. O. Box 5–42, București, România, RO–76117, Tel. 021–411.90.08, 021–410.32.00; fax. 021–410.39.83; RODIPET SA, Piața Presei Libere nr. 1, Sector 1, P. O. Box 33–57, Fax 021–222.64.07. Tel. 021–618.51.03, 021–222.41.26, București, România; ORION PRESS IMPEX 2000, P. O. Box 77–19, București 3 – România, Tel. 021–301.87.86, 021–335.02.96.

**EPHEMERIS NAPOCENSIS**

Any correspondence will be sent to the editor:  
INSTITUTUL DE ARHEOLOGIE ȘI ISTORIA ARTEI  
Str. M. Kogălniceanu nr. 12–14, 400084 Cluj-Napoca, RO  
e-mail: choprean@yahoo.com

All responsibility for the content, interpretations and opinions  
expressed in the volume belongs exclusively to the authors.

DTP și tipar: MEGA PRINT  
Coperta: Roxana Sfârlea



© 2015 EDITURA ACADEMIEI ROMÂNE  
Calea 13 Septembrie nr. 13, Sector 5, București 76117  
Telefon 021–410.38.46; 021–410.32.00/2107, 2119

ACADEMIA ROMÂNĂ  
INSTITUTUL DE ARHEOLOGIE ȘI ISTORIA ARTEI



# EPHEMERIS NAPOCENSIS

XXV  
2015



EDITURA ACADEMIEI ROMÂNE



# SUMAR – SOMMAIRE – CONTENTS – INHALT

## STUDIES

- SABIN ADRIAN LUCA, FLORENTINA MĂRCUȚI, VASILE PALAGHIE  
Prehistoric Signs and Symbols in Transylvania (2). “The Sacred Pair” and “The Bird of the Soul”. The Neolithic and Aeneolithic Settlement from Tărtăria-Gura Luncii (Alba County).....7
- MAGDALENA ȘTEFAN, DAN ȘTEFAN, DAN BUZEA  
From Sites to Landscapes in Late Second Iron Age Eastern Transylvania. New Perspectives on the Fortified Sites from Jigodin.....21
- TOMÁS VEGA AVELAIRA  
Aqua Querquennae (Porto Quintela, Ourense. España): un campamento romano en el NW de Hispania.....43
- FELIX TEICHNER  
*Ulpiana – Iustiniana secunda* (Kosovo): Das urbane Zentrum des dardanischen Bergbaubezirks.....81
- MAREK OLEŹKI  
Marcomanni and Quadi in the System of Client “States” of the Roman Empire.....95
- ROXANA GRINDEAN, VLAD-ANDREI LĂZĂRESCU, ANDREI-COSMIN DIACONU, CORIOLAN HORĂȚIU OPREANU, SORINA FĂRCAȘ, IOAN TANȚĂU  
The Usefulness of Interdisciplinary Studies: Palaeoecological and Archaeological Aspects from NW Romania.....105

## ARCHAEOLOGICAL AND EPIGRAPHICAL NOTES

- ROMEO CÎRJAN  
La nomination des candidats aux magistratures et les sacerdoxes municipaux selon *Lex Troesmensium*, ch. XXVII.....135
- EUGENIA BEU-DACHIN, CRISTIAN-AUREL ROMAN, LUCA-PAUL PUPEZĂ  
Aurelius Annianus, Procurator in Napoca.....147
- JUAN JOSÉ PALAO VICENTE  
Reburrus Taporí, un centurión auxiliar olvidado.....167
- VLADIMIR P. PETROVIĆ  
Les bornes milliaires de la Mésie Supérieure : contribution à l'ancienneté des voies et à l'interprétation des itinéraires romaines.....177

ALEXANDRU AVRAM	
Un tribun de la <i>Legio XIII Gemina</i> dans une inscription tomitaine presque oubliée.....	185
MARIANA PROCIUC, VLAD-ANDREI LĂZĂRESCU	
Archaeozoological Data from Suceag Settlement.....	189
DÉNES HULLÁM	
People under the Dam. Migration Period Sites from the Bakonszeg Section of the Berettyó River.....	203
MÁRTA DARÓCZI-SZABÓ	
The Assessment of the Archaeozoological Material of the Migration Period Sites from Bakonszeg.....	229
KINGA HORVÁTH, TAMÁS HAJDU	
The Anthropological Material of the Avar Period Grave from Bakonszeg-Kórógy.....	233
FERENC GYULAI	
Analisis of the Food Remains from the Avarian Age Pot of Bakonszeg-Kórógy.....	235

## REVIEWS

Marko Dizdar, <i>Zvonimirovo-Veliko polje. Groblje latenske culture 1 – A Cemetery of the La Tène Culture 1</i> (Monographiae Instituti Archaeologici 8), Zagreb 2013, 552 p. ....	239
Matteo Tauffer (ed.), <i>Sguardi interdisciplinari sulla religiosità dei Geto-Daci</i> (Rombach Wissenschaften – Reihe Paradeigmata, Band 23), Rombach Verlag (Freiburg i. Br./Berlin/Wien 2013), 250 p.....	243
Daniela Leggio, <i>Riti e culti ad Akrai. Interpretazione del complesso sacro. Scavi 2005–2006</i> , Siracusa, 2013. XII+73 pp., ISBN: 978-88-909032-0-5.....	247
Petar Selem, Inga Vilogorac Brčić, <i>ROMIC I. Religionum Orientalum monumenta et inscriptiones ex Croatia I</i> , Znakovi I Riječi Signa et Litterae vol. V. (Zagreb, 2015), 183 p.....	251

# **ULPIANA – IUSTINIANA SECUNDA (KOSOVO): DAS URBANE ZENTRUM DES DARDANISCHEN BERGBAUBEZIRKS**

**Felix Teichner**

**Abstract:** *The rich polymetallic deposits were a decisive factor for the incorporation of the central Balkan region into the Imperium Romanum. The metalla Dardanica in the south of Upper Moesia, played a major role in this process. At the beginning of the second century AD the municipium Ulpianum, nowadays located between the villages of Gračanica/Gračanić and Laple Selo/Lapnasellë (Kosovo), was founded as the urban and administrative center for this imperial mining district (territorium metallorum). Recent archaeological investigations of the German-Kosovarian mission show the strong interaction between the intensification of mining activities and the evolution of the ancient city, refounded after an earthquake in the early 6<sup>th</sup> century under the new programmatic name of Iustiniana Secunda.*

**Schlagwörter:** *Dardanien, Moesia Superior, Bergwerksbezirk, Ulpiana, Metallbergbau, römische Stadt*

Das Ziel, wichtige natürliche Ressourcen, insbesondere Metallvorkommen für die antike Wirtschaft zu erschließen, bestimmte die römische Expansionspolitik in vielen Regionen des Imperium Romanum. So führte bereits der erste Princeps Augustus die römischen Legionen in die Montanregion der kantabrisch-asturischen Kordilleren, Kaiser Claudius sicherte das *ferrum Noricum* im zentralen Alpengebiet und der militärisch erfahrene Traian griff gezielt über die Donau aus, um die Bodenschätze des Karpatenbogens für Rom nutzbar zu machen. Gerade der dortige Goldbergbau, die *auraria Dacia*, regte schon wiederholt zur Analyse eines solchen antiken „wirtschaftlichen Organismus“ an<sup>1</sup>. Grundlegend für das Verständnis römischer Bergwerksbezirke ist bis heute allerdings eine Studie von Geza Alföldy, dem es gelang, die Grenzen und Strukturen eines *territorium metallorum*, des *Patrimonium Regni Norici*, exemplarisch herauszuarbeiten<sup>2</sup>.

Eine entsprechende staatliche Regelung des Bergbaus darf aufgrund des epigraphischen Datenbestands auch für die südlich der Donau gelegenen polymetallischen Lagerstätten des illyrischen, moesischen und mazedonisch-thrakischen Raumes angenommen werden<sup>3</sup>. Spätestens im Verlauf der Balkan-Feldzüge des *M. Licinius Crassus* am Ende des 1. Jahrhunderts v. Chr. war dieser Raum, namentlich das ursprünglich von den *Δάρδανοι* besiedelte Gebiet, unter römische Herrschaft gelangt<sup>4</sup>. Die in der Folge unter Tiberius eingerichtete Provinz Moesien schuf dann einen verbindlichen administrativen Rahmen für die reichen Metallvorkommen des sog. Vardar-Mineral-Belt. Nach der Beschreibung des im 2. Jahrhundert n. Chr.

<sup>1</sup> MROZEK 1977; NOESKE 1977; PISO 2004.

<sup>2</sup> ALFÖLDY 1970.

<sup>3</sup> DAVIES 1935; PETROVIĆ ET ALII 1995; HIRT 2010, 56 ff. Abb. 15.

<sup>4</sup> SHUKRIU 2004, 94.

lebenden römischen Juristen *Saturninus* galt Obermoesien in der Kaiserzeit dann geradezu als Musterbeispiel einer Montanregion (*ubi metalla sunt*), und war in dieser Hinsicht mit der *Africa proconsularis* als Kornkammer des Reiches vergleichbar<sup>5</sup>.

Es überrascht somit, dass die Urbanisierung und infrastrukturelle Ausgestaltung des abseits der militärisch geprägten Donaugrenze gelegenen dardanischen Südens, namentlich des von den Albanern Fushë Kosovë und von den Serben Kosovo Polje genannten Amselfelds, offenbar nicht vor dem Beginn des 2. Jahrhunderts n. Chr. einsetzten. Deutlich erkennbar wird das intensive Bemühen der staatlichen bzw. kaiserzeitlichen Verwaltung um die möglichst effektive Ausbeutung und Nutzung der Rohstofflager erst an der Wende vom 1. zum 2. Jahrhundert, als es zu einer umfangreichen Neuordnung der auf der zentralen Balkanhalbinsel gelegenen Bergwerksdistrikte kam<sup>6</sup>. Es sind vor allem die sogenannten Bergwerksmünzen (*nummi metallorum*), die die Einrichtung der kaiserlichen Montanverwaltung in trajanischer Zeit belegen<sup>7</sup>. In der Folge waren kaiserliche *procuratores metallorum* für die Bewirtschaftung der Bergwerke (*metalla*) des Karpatenbogens und der Vadarzone verantwortlich<sup>8</sup>.

Selbstverständlich gehörte zu diesem langfristigen Erschließungsprogramm auch die Deduzierung eines *municipium* als administratives Zentrum der dardanischen Bergbauregion<sup>9</sup>. Wie das Toponym *Ulpiana* erkennen lässt<sup>10</sup>, erfolgte die Privilegierung vermutlich unter Kaiser Traian, spätestens jedoch unter dessen Nachfolger Hadrian<sup>11</sup>. Begünstigt durch die Landesnatur der Balkanhalbinsel, diente das Amselfeld von alters her als Verbindungskorridor zwischen dem Donaugebiet im Norden (*limes*) und der Mittelmeerwelt im Süden (Adria). Dass das neue Oberzentrum aber weniger der Kontrolle der Fernstraßen zwischen Donaauraum und *Naissos* (Niš) im Norden und der Adriaküste bei Lissos (Leshë) sowie der West-Ost-Verbindung über *Scupi* (Skopje) und dem Axiostal, denn der Administration der unmittelbar nach Norden und Osten anschließenden Montanregion dienen sollte, verdeutlicht die Ortswahl am Nordrand der Hochebene abseits der Hauptverkehrswege (Abb. 6). Die Verwaltung des dort eingerichteten *territorium metallorum* oblag dem inschriftlich bezeugten *procurator metallorum* (ILJug 503)<sup>12</sup>.

Die schon in der mittleren Kaiserzeit als *municipium splendidissimum* gepriesene Stadt<sup>13</sup> tritt dann in den hagiographischen Quellen als Ort des Martyriums des *Florus* und des *Laurus* in Erscheinung<sup>14</sup>. Jene beiden Steinmetze hatte man offenbar gegen Ende des 2. oder zu Beginn des 3. Jahrhunderts aus Konstantinopel nach Dardanien gerufen, um einen heidnischen Tempel wiederherzustellen, wozu sie sich aufgrund ihrer christlichen Überzeugung dann aber nicht bereitfanden<sup>15</sup>. Die Akten des Konzils von *Serdica* (Sofia) belegen spätestens seit dem Jahre 343 n. Chr. auch einen christlichen Bischof in der Stadt<sup>16</sup>. Allerdings wurde das urbane und episkopale Zentrum nach Angaben des *Jordanes* im Verlauf der Abwehrkämpfe gegen die, über

<sup>5</sup> *Dig.* 48, 19, 16. 9–10; vgl. PETROVIĆ 2007, 11.

<sup>6</sup> DUŠANIĆ 1977; 1989; 2004b.

<sup>7</sup> DUŠANIĆ 1977, 56 ff.; WOYTEK 2004a/b.

<sup>8</sup> MROZEK 1968; NOESKE 1977, 296 ff.; HIRT 2010, 130 ff., vgl. ILJug 503.

<sup>9</sup> Bei fehlenden deutschen Toponymen werden den politischen Gegebenheiten entsprechend die albanischen und serbischen Ortsnamen angegeben. In serbischen Exklaven werden analog die gebräuchlicheren serbischen Begrifflichkeiten vorangestellt.

<sup>10</sup> IMS IV 69–71: *r(es) p(ublica) sua Ulp(iana)*. – Vgl. ČERŠKOV 1969, 62; MÓCSY 1970, 199 f. Abb. 45

<sup>11</sup> ČERŠKOV 1959/60, 371–376; MÓCSY 1990, 596–8; HOXHAIJ 2001/2002. – Vgl. ILJug 1417–18 (*ordo*); ILJug 527 (*decurio*).

<sup>12</sup> Diese wurde allerdings in dem im Tal des Ibar, nördlich von Kosovska Mitrovica lokalisierten *Municipium D(ar)d(anorum)* gefunden. Die dort bislang bekannt gewordenen baulichen Strukturen, wie auch die zur Verfügung stehende Siedlungsfläche deuten auf eine nachrangige Stellung gegenüber der Bergbaumetropole *Ulpiana* hin.

<sup>13</sup> ILJug III 1380.

<sup>14</sup> SOLLERIO ET ALII 1867, 520–23. – Zusammenfassend HOXHAIJ 2001/2, 4 f.

<sup>15</sup> HOXHAIJ 2001/2, 6.

<sup>16</sup> HOXHAIJ 2001/2.

*Naisos* (Niš) nach Süden vorgedrungenen Goten um 472 n. Chr. stark in Mitleidenschaft gezogen<sup>17</sup>. Die fortwährenden Auseinandersetzungen mit den aus dem Donauraum vordringenden Barbaren führten ebenso wie innere religiöse Unruhen, namentlich der „Dreikapitelstreit“, zur zeitweisen Stationierung von Militäreinheiten in *Ulpiana*<sup>18</sup>. Dabei dürfte es sich um die aus der *Notitia Dignitatum* bekannte Einheit der *pseudocomitatenses Ulpianenses* gehandelt haben<sup>19</sup>. Im frühen 6. Jahrhundert traf dann ein schweres Erdbeben die zentrale Balkanhalbinsel. Der Wiederaufbau durch Kaiser Justinian den Großen (527–565) führte zu einer zweiten Blütezeit der Stadt, die nunmehr den Namen *Iustiniana secunda* trug<sup>20</sup>.

Die anhand dieser historischen Eckdaten zu beschreibende Doppelstadt *Ulpiana-Iustiniana Secunda* wurde in der älteren Forschung unter Hinweis auf die Namensähnlichkeit fälschlicherweise mit der archäologisch eher unauffälligen Kleinstadt Lipjani/Lipljan gleichgesetzt<sup>21</sup>. Allerdings war bereits im Jahre 1927 bei Straßenbauarbeiten, 7 km südlich der heutigen Stadt Pristina, am Westrand der multiethnischen Gemeinde Gračanica/Gračanicë, ein ausgedehntes Ruinenfeld entdeckt worden<sup>22</sup>. Spätestens durch die systematischen Ausgrabungen seit den 50er Jahren des 20. Jahrhunderts durfte hier das urbane Zentrum des dardanischen Bergbaubezirkes verortet werden. Diese Feldforschungen konzentrierten sich auf repräsentative Großbauten, wie das nördliche Stadttor, die dort gelegene frühchristliche Basilika (Abb. 1) und einzelne Grabbauten der nördlichen und westlichen Nekropole<sup>23</sup>.

In Folge der jugoslawischen Desintegration kam die archäologische Forschung im Amselfeld gegen Ende des 20. Jahrhunderts jedoch weitgehend zum Erliegen. Gerade in der Nachkriegszeit nahm die Zahl mutwilliger Beschädigungen und Raubgrabungen in bedrohlichem Maße zu. Als Antwort auf diese aus denkmalpflegerischer und wissenschaftlicher Sicht gleichermaßen problematische Situation, begannen das Archäologische Institut des Kosovo (IAK) und das Deutsche Archäologische Institut (DAI) im Jahr 2008 ein gemeinsames Pilotprojekt zur wissenschaftlichen Erforschung und denkmalpflegerischen Sicherung des antiken Siedlungsareals<sup>24</sup>. In *Ulpiana*, dem flächenmäßig größten Bodendenkmal der neuen Republik Kosovo, sollten gemeinsam Standards für die zukünftige archäologische Forschung und das Kulturerbe Management erarbeitet werden. Im Vordergrund stand somit die großflächige geophysikalische Prospektion des Ruinengeländes, um dessen Gesamtausdehnung zu erfassen und Informationen über die innere Struktur des römischen *municipium* zu gewinnen. Die mit einem fahrbaren Multisonden-Instrument durchgeführten geomagnetischen Messungen wurden bis zum Sommer 2011 auf rund 22 ha ausgeweitet und durch tomographische 3D-Aufnahmen (Georadar und Geoelektrik) ergänzt<sup>25</sup>. Des Weiteren konnte anhand hochauflösender Satellitenbilder sowie

<sup>17</sup> *Jordan Get.* 285; vgl. *Prokop, Bell. Goth.* IV 25, 13.

<sup>18</sup> TEICHNER, im Druck b. – Vgl. HOXAJ 2001/2, 10.

<sup>19</sup> *Not. Dig. Or.* IX 44.

<sup>20</sup> *Prokop, De aedificiis* IV 1, 29–30.

<sup>21</sup> DOMASZEWSKI 1890, 150 f. (unter Hinweis auf K. Tomaschek, *Zeitschrift für Österr. Gymnasien* 1874, 661). – Zusammenfassend TEICHNER, im Druck b.

<sup>22</sup> BOŠKOVIĆ 1926/27.

<sup>23</sup> PAROVIĆ-PEŠIKAN 1989; FIDANOVSKI 1990.

<sup>24</sup> TEICHNER 2010; 2011; 2012; 2015; im Druck a; im Druck b; TEICHNER/HELFERT 2012; TEICHNER/DRAGAN 2014; FERAUDI-GRUENAI/TEICHNER 2013. – Das DAI-Clusterprojekt „Ulpiana“ wurde im Verantwortungsbereich der Römisch-Germanischen Kommission (ehem. Dir. Dr. Friedrich Lüth) entwickelt. Für die kollegiale Zusammenarbeit ist auf kosovarischer Seite Milot Berisha M.A. (Archäologisches Institut des Kosovo) und Dipl.-Arch. Kemajl Luci (Museum des Kosovo, Pristina) zu danken. Besondere Unterstützung erfuhr das Projekt zudem durch den Leiter des Archäologischen Instituts des Kosovo, Herrn Dr. Enver Rexha. Die Durchführung der vorerst letzten Geländekampagne im Jahre 2012 war aufgrund DAI-interner Umstrukturierungen allein durch die finanzielle Unterstützung der Universitäten Frankfurt und Heidelberg möglich. Der vorliegende Vorbericht konnte im Rahmen des von der Universität Heidelberg geförderten Projektes „*Migration und Akkulturation in den metalla Dardanica*“ (Exzellenzinitiative II) ausgearbeitet werden.

<sup>25</sup> TEICHNER 2010; 2011; TEICHNER/HELFERT 2012.



Abb. 1. Die römische Doppelstadt *Ulpiana – Iustiniana Secunda* (Dardanien). Vogelschau von Süden über die frühchristliche Basilika (Vordergrund) und das Nordtor der Stadt (Hintergrund). Dazwischen liegen die Reste des kaiserzeitlichen Tempelbezirks (Mitte). Die auf das Nordtor zulaufende Abwasserleitung markiert die Achse des *Cardo Maximus* (unclassified EULEX, HQ, Pristina).

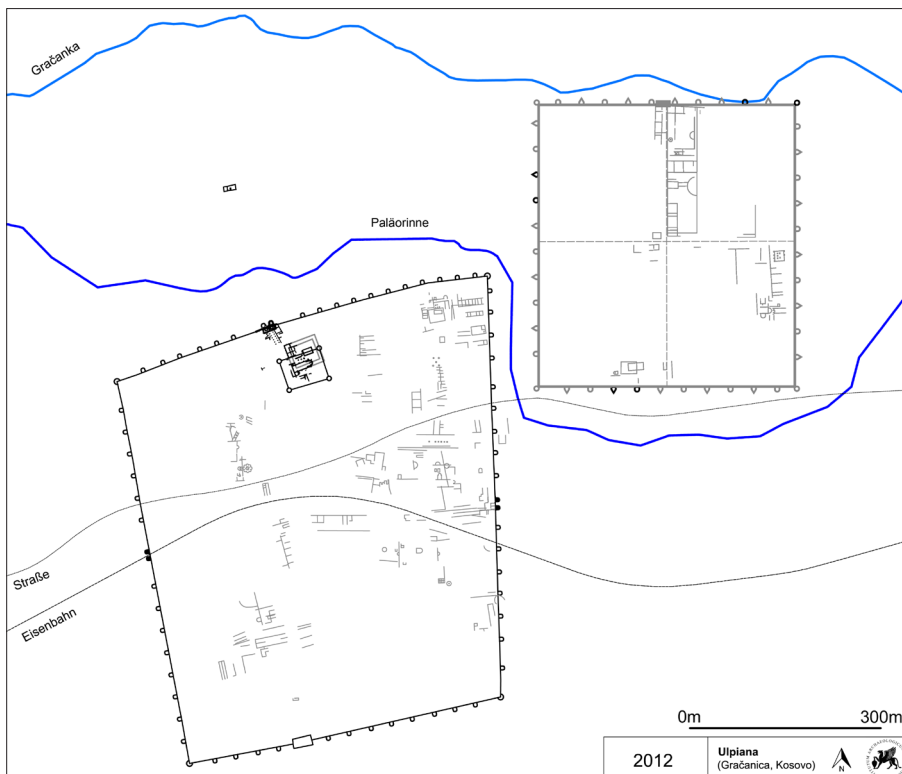


Abb. 2. Die römische Doppelstadt *Ulpiana – Iustiniana Secunda* (Dardanien). Ergebnisse der Prospektionen und Ausgrabungen der deutsch-kosovarischen Mission in den Jahren 2008–2012.

von Luftaufnahmen aus militärischen Quellen die komplexe Siedlungsstruktur herausgearbeitet werden (Abb. 4). Auf der Grundlage dieser Vorarbeiten fanden dann ab Sommer 2009 jährliche Grabungskampagnen der deutsch-kosovarischen Mission in *Ulpiana* statt. Bis zum Jahre 2012 konnten in 90 diagnostischen Sondageschnitten die Erhaltung des antiken Baubestandes sowie die stratigraphische Potenz des Fundplatzes überprüft werden<sup>26</sup>.

Als wichtigstes Ergebnis der bisherigen Untersuchungen darf eine räumliche Teilung des Ruinengeländes in zwei unabhängige Siedlungsareale gesehen werden (Abb. 2)<sup>27</sup>. Das im Westen gelegene 36 ha große, trapezoide Areal („*Gradina*“) wurde von einer Wehrmauer mit Toren und hervorspringenden, halbkreisförmigen Türmen gesichert. Innerhalb dieser Umwehrgung (*intra muros*) fanden sich Hinweise auf ein regelmäßiges Straßenraster und mehrere der für urbane Zentren der römischen Kaiserzeit typischen öffentliche Großbauten. Der *cardo maximus* verlief in Nord-Süd-Richtung durch ein von zwei Türmen flankiertes Stadttor. Nördlich davon, also außerhalb des eigentlichen Stadtgebietes, erstreckte sich ein Handwerkerviertel. Sowohl die Befunde (Herdplatten und Ausglühöfen) als auch die Funde (Gussformen und Eisenluppen) sprechen für eine Aufbereitung und Weiterverarbeitung von Eisen und Buntmetall in diesem suburbanen Bereich<sup>28</sup>.

Ebenfalls *intra muros* und unweit der Nordtores konnte, ein beeindruckendes Zeugnis für die fortschreitende Übernahme mediterraner Architektur und Glaubensvorstellungen in Dardanien freigelegt werden. An dieser Stelle wurde nach einem gewaltigen Schadensfeuer, das die ältere Fachwerkbauung zerstört hatte, in der 2. Hälfte des 2. Jahrhunderts ein klassisch-römisches Heiligtum mit hoch aufragendem Podiumstempel errichtet (Abb. 3)<sup>29</sup>. Der Temenosbereich (45,5 × 55 m) wurde von einer mit Mosaikböden ausgestatteten Portikus gefasst (Abb. 3a). Im Zentrum der Anlage erhob sich über einem Marmorstylobat der 11,6 × 18,3 m große Podiumstempel. Zwar liegen noch keine konkreten Hinweise auf die hier verehrte Gottheit vor<sup>30</sup>. Eine jüngst gefundene Inschrift gibt jedoch Zeugnis vom einem einschlägigen Kultkollegium, dem ausschließlich weibliche Mitglieder des aufstrebenden municipalen Bürgertums angehörten<sup>31</sup>.

Allein durch das Verschneiden der Ergebnisse der Fernerkundung und der geophysikalischen Prospektionen, lassen sich darüber hinaus verschiedene Großbauten im Zentrum des rund 36 ha großen ummauerten Stadtgebietes identifizieren. Dabei weicht die Ausrichtung der einzelnen Bauachsen bis zu 24 Grad voneinander ab, was für mindestens zwei Hauptbauphasen

<sup>26</sup> TEICHNER 2010; 2012b. – Entsprechend der Verabredungen der deutsch-kosovarischen Mission lag das Augenmerk dabei auf kleinräumigen, dafür aber die gesamte stratigraphische Sequenz erfassenden Tiefensondagen. Gemeinsam entwickelte, mehrsprachige Formblätter dienten der zeitgemäßen Dokumentation der jeweiligen Schichtzusammenhänge. Dies stand im deutlichen Kontrast zu den angestammten, großflächigen Architekturfreilegungen, sodass um eine entsprechende Akzeptanz der neuen Methode erst gerungen werden musste. Hier ist für ihre geduldige Vermittlung der „neuen Arbeitsansätze“ vor allem der stellvertretenden Grabungsleiterin, Frau Dr. Ania Jankowiak (Universität Posen), zu danken. Leider sind seit dem Jahre 2012 wieder deutliche Tendenzen zur Rückkehr zu den alten Vorgehensweisen zu beobachten.

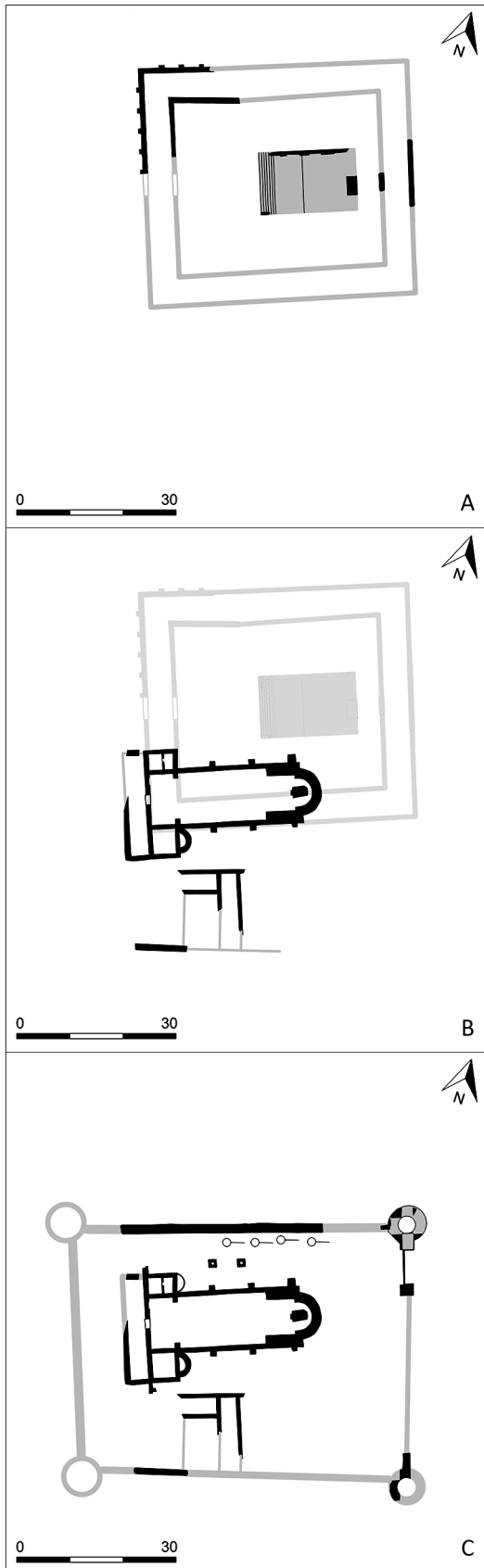
<sup>27</sup> Bereits BOŠKOVIČ 1926/7 hatte eine entsprechende Zweiteilung in ein westliches Areal („*Stara Gradina*“) und ein östliches Ruinenfeld („*Bedem*“) beobachtet, ohne dass diese Beobachtung in der Folge überprüft wurde: zusammenf. TEICHNER, im Druck b.

<sup>28</sup> TEICHNER/HELFERT 2012, Abb. 20–21.

<sup>29</sup> Damit fällt die Errichtung des Tempels offenbar in genau jene Zeit, in der auch Florus und Laurus zu Bauarbeiten nach Dardanien gerufen worden waren. – Wie die Tiefensondagen gezeigt haben, ging der in der 2. Hälfte des 2. Jahrhunderts zerstörten Siedlungsphase schon eine ältere vormunicipale Besiedlung der frühen Kaiserzeit voraus. Hierfür sprechen z.B. die unter der Stadtmauer festgestellten Sockelmauern abweichend orientierter Gebäude. Die im Tempelareal gefundene Keramik deutet zudem auf eine eisenzeitliche Besiedlung in jenem Bereich hin: Teichner, im Druck b.

<sup>30</sup> Eine stark fragmentierte Inschrift könnte jedoch auf die Wiederherstellung eines mit *Serapis* in Verbindung stehenden Kultbaus hindeuten: AE 1983, 00874; PAROVIĆ-PEŠIKAN 1983, 47–55 Nr. 1 Abb. 1.

<sup>31</sup> FERAUDI-GRUENAI/TEICHNER 2013.



spricht (Abb. 2). An erster Stelle zu erwähnen ist eine etwa 85 m lange, zweischiffige Bauflucht, bei der es sich um die Basilika des Forums handeln könnte. Unmittelbar östlich lag ein weiterer ausgedehnter Gebäudekomplex. Aufgrund der sich im Bewuchs abzeichnenden baulichen Eigenheiten, insbesondere der verschiedenen exedralen Erweiterungen, könnte es sich um ein Badegebäude (*thermae*) oder eine städtische Residenz gehandelt haben (Abb. 4,3). Wiederum westlich davon, zeichnet sich sowohl im Luftbild als auch im geophysikalischen Prospektionsplan deutlich ein aus acht halbkreisförmigen Konchen gebildeter Zentralbau ab. Dass dieser als frühchristliches Baptisterium anzusprechende *octoconchos* zu einem ausgedehnten episkopalen Komplex gehört hatte, darauf deuten zwei sich unmittelbar nördlich anschließende, untereinander durch Korridore verbundene mehrschiffige Gebäude hin („basilikale Sakralräume“?: Abb. 4,2).

Im zweiten Siedlungsareal („Bedem“, Abb. 2), östlich des *municipiums*, konnte im Verlauf der bisherigen Untersuchungen anhand von Satellitenbildern und Luftaufnahmen ein rechteckiges, umwehrtes Areal identifiziert werden. Das 16,5 ha große Gebiet war – dies zeigen die Kontrollgrabungen – von einer fast 3 m breiten Befestigungsmauer aus wiederverwendeten Bruchsteinen und Spolien umgeben. Diese hatte man in regelmäßigen Abständen durch halbkreisförmige und fünfeckige Türme verstärkt, deren Gesamtzahl auf rund 44 zu schätzen ist. Zu den geophysikalisch nachgewiesenen Innenbauten gehörte ein mehr als 200 m langer Gebäudekörper, der eine nord-süd-verlaufende Straßenachse flankierte, ein Gebäude mit *triconchos* im Osten, ein *horreum*

Abb. 3. Die römische Doppelstadt *Ulpiana – Iustiniana Secunda* (Dardanien). Wandel der Bebauung im nördlichen Stadtgebiet. In der mittleren Kaiserzeit befand sich dort ein Tempelbezirk mit Podiumstempel und umlaufender Portikus (A).

Nach dessen systematischer Zerstörung wurde an derselben Stelle eine frühchristliche Basilika errichtet (B). Zum Schutze der Basilika und des zugehörigen Friedhofs errichtete man in der Folge ein byzantinisches *Quadriburgium* (C).

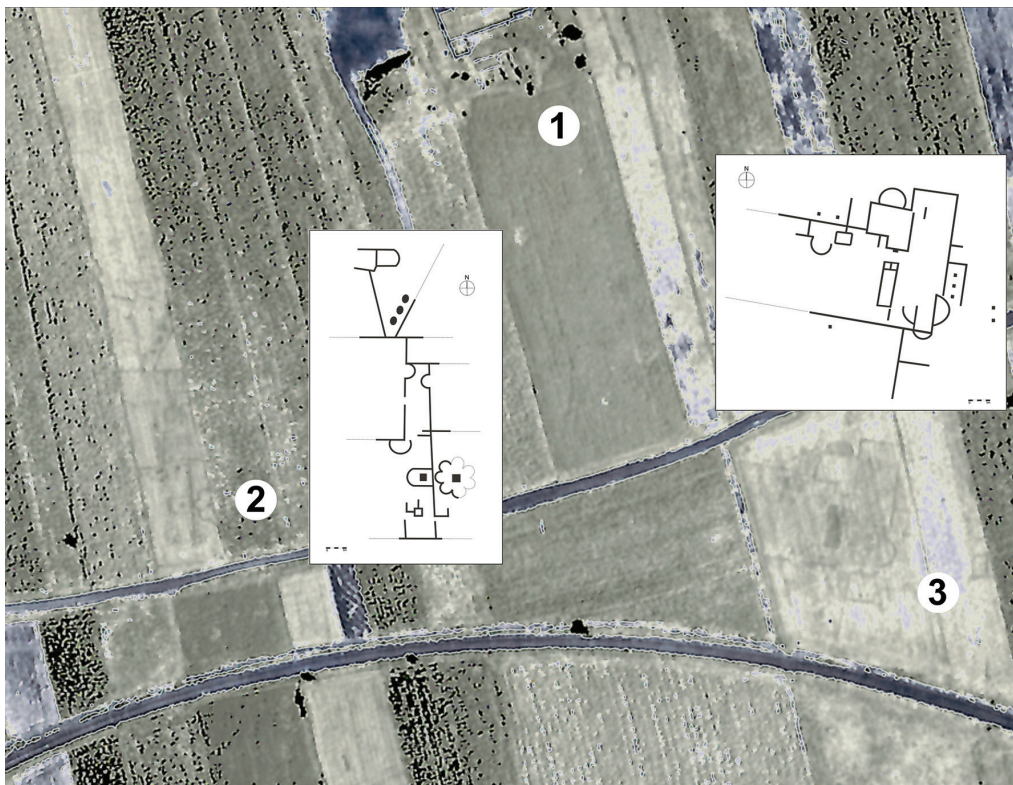


Abb. 4. Die römische Doppelstadt Ulpiana – Iustiniana Secunda (Dardanien). Das 2009 durch Mitarbeiter des DAI ausgewertete Luftbild zeigt das Zentrum der kaiserzeitlichen Stadtanlage („Gradina“). Südlich der spätantiken Märtyrerbasilika und des byzantinischen *Quadriburgium* (1, vgl. Abb. 3B-C), läßt sich ein Gebäudekomplex mit Zentralbau (2: episkopaler Bezirk mit Baptisterium?) und ein weiterer Großbau (3: Thermenanlage oder Residenz) erkennen. In den Jahren 2010/11 wurden die genaue Lage und Struktur der verschiedenen Gebäude durch die geophysikalischen Prospektionen der deutsch-kosovarischen Mission verifiziert (vgl. Teichner 2015, Abb. 3).

und einfache rechteckige Baukörper. Die bislang im Zuge der Sondagegrabungen geborgenen Funde datieren alle diese Bauten in die frühbyzantinische Epoche (6. Jahrhundert). Damit scheint sich die Ansicht der älteren jugoslawischen Forschung zu bestätigen, dass die Anlage der dortigen Befestigung mit der Stationierung von Militär in Dardanien, vermutlich der *Ulpianenses*, einherging<sup>32</sup>.

Wenn man sich allerdings die Dimensionen des befestigten Siedlungsgebietes östlich des kaiserzeitlichen *municipiums* vor Augen führt, erscheint es wenig wahrscheinlich, dass es sich hier lediglich um eine Militärgarnison gehandelt hatte. Tatsächlich spricht *Prokopius* im Zusammenhang mit dem Aufbauprogramm des Kaisers Justinian (527–565) für den Zentralbalkan explizit von einem Wiederaufbau der durch ein Erdbeben und die Gotenkriege zerstörten Stadt *Ulpiana*, nun unter dem Namen *Iustiniana Secunda*. Diese staatliche Maßnahme umfasste die Errichtung neuer Gebäude sowie die Erneuerung der Befestigung<sup>33</sup>. So findet der der neuen Siedlung in der Flur ‚Bedem‘ zugrundeliegende Gesamtentwurf mit dem durch langgestreckte Baufluchten gerahmten Straßenkreuz (Abb. 2) die beste Parallele in der iustinianischen Schwesterstadt *Iustiniana Prima* (Čaričin Grad, Serbien). Offenbar hatte man anstelle einer aufwendigen Restaurierung der älteren, kaiserzeitlichen Bergbaumetropole in der Flur ‚Gradina‘, auf

<sup>32</sup> ČERŠKOV/POPOVIĆ 1956, 322.

<sup>33</sup> *Procopius, De aedificiis* IV 1, 29–30.

dem östlich davon anschließenden Areal ‚Bedem‘ eine völlig neue frühbyzantinische Modellstadt geplant. Verschiedene Tiefensonagen in diesem östlichen Siedlungsgebiet belegen eine vorausgehende systematische Aufplanierung des Baugrundes. Mit gewaltigem Aufwand hatte man das Niveau des neuen Siedlungsareals um mehr als einen Meter angehoben.

Dass eine antike Umweltkatastrophe den Grund dafür geliefert haben mag, legen die geoarchäologischen Untersuchungen nahe: Zum einen bezeugt das mit Hilfe terrestrischer Laserscans generierte Geländemodell (DGM) die Trennung der beiden Siedlungsbereiche – Bedem und Gradina – durch eine Paleorinne (Abb. 2). Dabei dürfte es sich mit großer Wahrscheinlichkeit um das einstige Flussbett der heute nördlich der Ruinen vorbeigeführten Gračanka handeln. Zum anderen ließen sich in deren hydrographischem Einzugsgebiet, im Hinterland von *Ulpiana*, zahllose antike Abbau- und Verarbeitungsplätze (*vici metalli*) – identifizieren<sup>34</sup>. Hierzu zählt z.B. jener auf der in Sichtweite der Stadt gelegenen Bergterrasse von Veletin (Abb. 5)<sup>35</sup>. Die sich abzeichnende Intensivierung des Bergbaus in der römischen Kaiserzeit dürfte zu einer signifikanten Erhöhung der Erosionsrate im Hauptfluter, dem Flüsschen Gračanka, geführt haben. Die Bewohner der einstmals in einer Flussschleife gelegenen Stadt sahen sich in der Folge mit verstärkten saisonalen Hochwässern und ansteigendem Grundwasser konfrontiert. Dies mag den Aufwand erklären, der in frühbyzantinischer Zeit betrieben wurde, um die Stadt auf das höher gelegene, zudem aufplanierte Geländeareal im Osten zu verlagern.

Zugleich belegen die stratigraphischen Untersuchungen im östlichen Siedlungsbereich (‚Bedem‘) aber auch, dass diese neue Stadt offenbar nie fertig gestellt wurde, allenfalls einzelne Bauten über einige Jahre hinweg genutzt wurden. Dazu passt die Beobachtung, dass zumindest in Teilen des älteren, kaiserzeitlichen *municipium* (‚Gradina‘), die Siedlungstätigkeit über die frühbyzantinische Zeit hinaus fortgeführt wurde. Über dem mittelkaiserzeitlichen Tempelbezirk am Nordtor war schon in der Spätantike eine frühchristliche Basilika errichtet worden (Abb. 3B), die – so vermuteten bereits die jugoslawischen Ausgräber – den beiden Märtyrern *Florus* und *Laurus* gewidmet gewesen war. In der byzantinischen Epoche scheint diese Basilika eigens durch eine Umwehrung gesichert worden zu sein, was die Bedeutung des Märtyrerkultes für die Stadt unterstreicht. Ein *Quadriburgium* mit runden Ecktürmen, gut vergleichbar mit den iustinianischen Kleinfestungen von Louloudies/Piera (Griechenland) und Elenzkata/Pirdop (Bulgarien) schützte nunmehr die Basilika (Abb. 3C)<sup>36</sup>.

Nach derzeitigem Kenntnisstand dürfte es neben dem entsprechenden Märtyrerkult und dem bislang nur zu vermutenden Verharren des christlichen Bischofs in der Stadt, vor allem der fortgeführte Metallbergbau im Hinterland gewesen sein<sup>37</sup>, der die Kontinuität der Doppelstadt *Ulpiana-Iustiniana Secunda* an der Wende von der Antike zum Mittelalter trug. Die christliche Bevölkerung bestattete ihre Toten noch bis in das hohe Mittelalter an dem *locus sancto*, im Bereich der befestigten Basilika. Erst mit der Stiftung des Kloster der Jungfrau Maria durch den Nemajiden-Herrscher König Stephan Uroš II Milutin (1282–1320) wurde ein neues religiöses und politisches Zentrum für das Amselfeld, kaum 1 km östlich der römisch-byzantinischen

<sup>34</sup> Aufgrund des Fehlens eines archäologischen Fundstellenkatasters für das Gebiet des Amselfeldes, stellte dabei allein eine ältere Kartierung vorneuzeitlicher Schlackehalden eine Ausgangsbasis dar: SAVIČ 1952/53, Abb. 61–62. Im Zuge der Surveys wurde eine ganze Serie von Abbauspuren und einstigen Siedlungsstellen (*vici metalli*) gefunden. Diese ziehen sich entlang des Nordrandes des Amselfeldes von Shashkoc/Šaškovac, über Janjevo/Janjevë und Vogočić/Vogocica bis nach Mirash/Miraš (Abb. 5–6). – Diese montanarchäologischen Surveys des DAI stellen die Grundlage eines inzwischen durch das Bergbaumuseum in Bochum begonnenen DFG-Projektes dar: GASSMANN/KÖRLIN 2011; GASSMANN ET ALII 2011.

<sup>35</sup> TEICHNER 2012a/b.

<sup>36</sup> Ausführlich: TEICHNER, im Druck b.

<sup>37</sup> Die in Janjevo/Janjevë unter Tage in einem alten Stollen gefundene Prägung von *Leo* I. (457–474) belegt schlaglichtartig eine Fortführung der Bergbautätigkeit mindestens bis in das 6. Jh.: ČERŠKOV 1969, 83 Anm. 75.

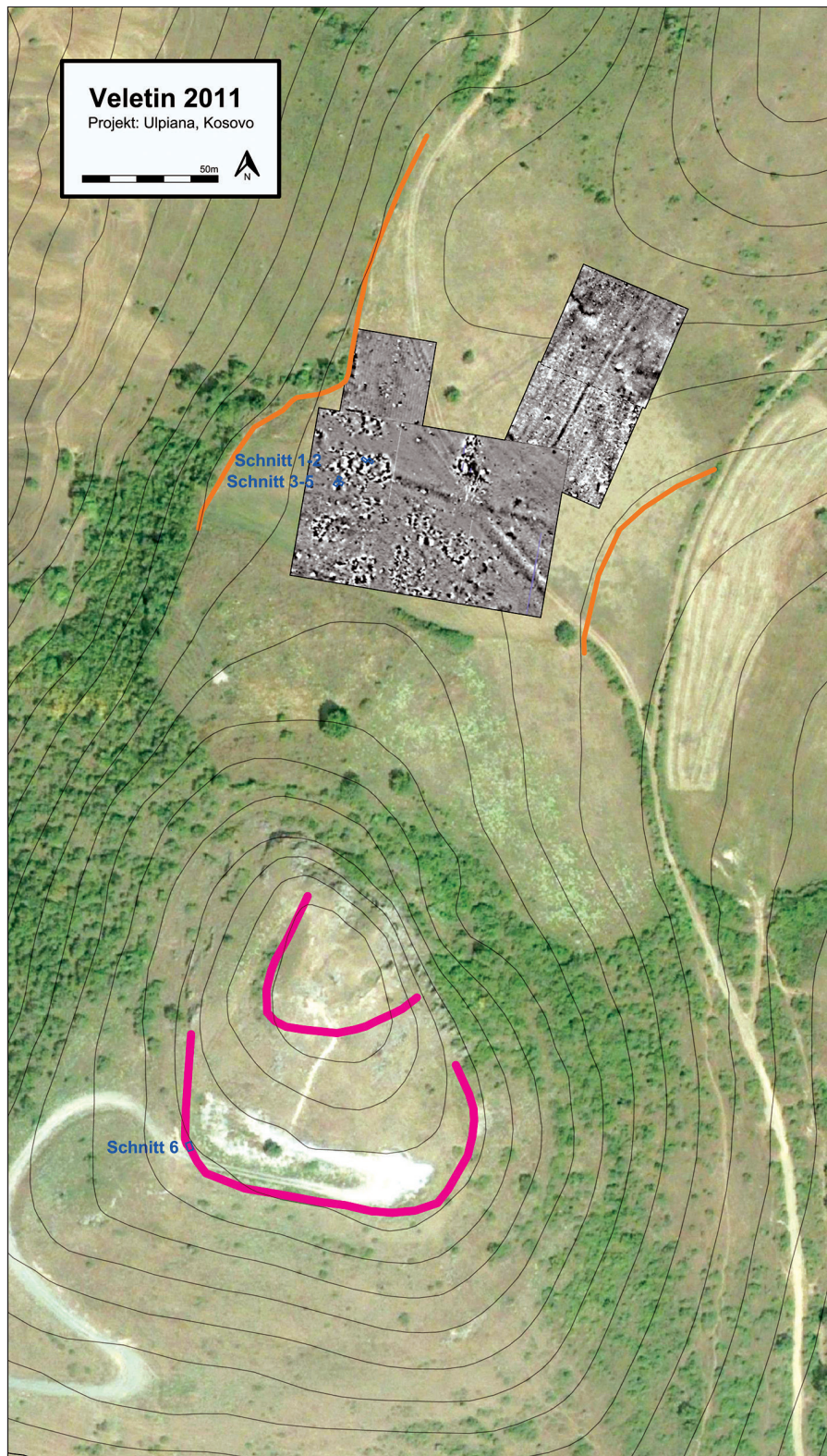


Abb. 5. Die während der vorrömischen Eisenzeit und der byzantinischen Epoche befestigte Bergkuppe von Veletin. Auf dem nördlich anschließenden Bergplateau konnte eine kaiserzeitliche Bergwerkssiedlung identifiziert werden (Geophysik und Sondagen).

Doppelstadt geschaffen (Abb. 6). Bemerkenswerterweise kennt die serbisch-orthodoxe Kirche, neben der Metropole von Gračanica, auch heute noch das Amt eines Bischofs von *Ulpiana*, der seinen Sitz nun aber nicht mehr in der einstigen römischen Bergbaustadt am Nordrand des Amsfeldes, sondern im südlich Metochien (Dukagjini) im Patriarchat von Péc/Pejë hat.

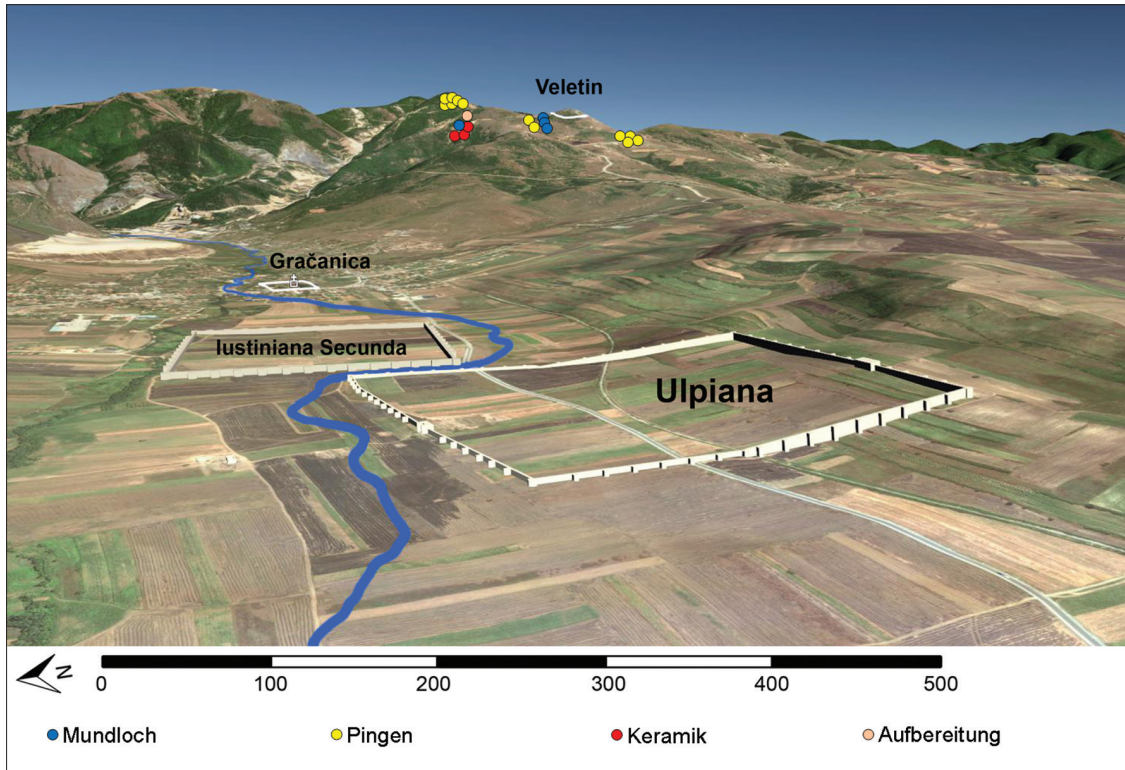


Abb. 6. Der Bergbaubezirk von *Ulpiana* mit den Abbaugruben Shashkoc/Šaškovac (1), Janjevo/Janjevë (2) und Vogoçicë/Vogocica (3). Anders als die vorrömische und frühbyzantinische Höhenbefestigung Veletin, liegen die römische Stadt *Ulpiana*, die byzantinische Neugründung *Iustiniana Secunda* und das mittelalterliche Kloster Gračanica bereits in der Ebene des Amsfeldes.

**Prof. Dr. FELIX TEICHNER**

Philipps-Universität Marburg an der Lahn  
 Vorgeschichtliches Seminar  
 Biegenstrasse 11  
 35037 Marburg  
 Deutschland  
 teichner@staff.uni-marburg.de

## LITERATURVERZEICHNIS

ALFÖLDY 1970

G. ALFÖLDY, *Patrimonium Regni Norici. Ein Beitrag zur Territorialgeschichte der römischen Provinz Noricum*. *Bonner Jahrb.* 170, 1970, 163–177.

BOŠKOVIĆ 1926/27

Đ. BOŠKOVIĆ, *Rimske reševine kod Gračanice*. *Starinar* 4, 1926/27, 269–272.

ČERŠKOV 1959/60

E. ČERŠKOV, *Ulpiana*. *Glasnik Muzeja Kosova i Methohije* 4–5, 1959/60, 371–376.

ČERŠKOV 1969

E. ČERŠKOV, *Rimljani na Kosovu i Metohiji (Pristina 1969)*.

ČERŠKOV/POPOVIĆ 1956

E. ČERŠKOV/L. POPOVIĆ, *Ulpiana. Preliminarni izveštaj o arheološkim iskopavanjima 1954–1956*. *Glasnik Muzeja Kosova i Methohije* 1, 1956, 321–327.

DAVIES 1935

O. DAVIES, *Roman Mines in Europe (Cambridge 1935)*.

DOMASZEWSKI 1890

A.v. DOMASZEWSKI, *Studien zur Geschichte der Donauprovinzen 1. Archäologisch-Epigraphische Mitteilungen* 13, 1890, 129–54.

DUŠANIĆ 1977

S. DUŠANIĆ, *Aspects of Roman Mining in Noricum, Pannonia, Dalmatia and Moesia Superior*. *ANRW II* 6 (Berlin 1977) 52–94.

DUŠANIĆ 1989

S. DUŠANIĆ, *The Roman mines of Illyricum. Organization and impact on provincial life*. In: C. Domergue (Hrsg.), *Minería y metalurgia en las Antiguas Civilizaciones Mediterráneas y Europeas II (Madrid 1989)* 148–156.

DUŠANIĆ 2004

S. DUŠANIĆ, *Roman mining in Illyricum: Historical aspects*. In: G. Urso (Hrsg.), *Dall' Adriatico al Danubio. L'Illyrico nell' età greca e romana (Pisa 2004)* 247–270.

FERAUDI-GRUENAIŠ/TEICHNER 2013

F. FERAUDI-GRUENAIŠ/F. TEICHNER, *Nomina mulierum in Ulpiana (Gračanicë/Gračanica, Kosovo)*. *Epigraphischer Neufund und historischer Erkenntnisgewinn. Zeitschrift für Papyrologie und Epigraphik* 188, 2013, 275–281.

FIDANOVSKI 1990

S. FIDANOVSKI, *Rimska keramika Ulpijane (Belgrad 1990)*.

GASSMANN/KÖRLIN 2011

G. GASSMANN/G. KÖRLIN, *Roman non-ferrous and noble metal mining in Kosovo*. In: *Archaeometallurgy in Europe III, Abstracts. Metalla Sonderheft* 4 (Bochum 2011) 128–129.

GASSMANN ET ALII 2011

G. GASSMANN/G. KÖRLIN/S. KLEIN, *Römischer Erzbergbau im Umfeld der antiken Stadt ULPIANA bei Priština (Kosovo)*. *Der Anschnitt* 63 (4/5), 2011, 157–167.

HIRT 2010

A.M. HIRT, *Imperial Mines and Quarries in the Roman World. Organizational Aspects 27 BC-AD 235 (Oxford 2010)*.

## HOXHAIJ 2001/2

E. HOXHAIJ, Die frühchristliche dardanische Stadt Ulpiana und ihr Verhältnis zu Rom. *Südost-Forsch.* 59/60, 2001/2, 1–13.

IlJug A. Šašel/J. Šašel, *Inscriptiones latinae quae in Iugoslavia inter annos MCMXL et MCMLX repertae et editae sunt* (Ljubljana 1963) [nos. 1–451]; *inter annos MCMLX et MCMLXX* (Ljubljana 1978) [nos. 452–1222]; *inter annos MCMII et MCMXL* (Ljubljana 1986) [nos. 1223–3108].

IMS *Inscriptions de la Mésie Supérieure*, Belgrad, 1976.

## MÓCSY 1970

A. MÓCSY, *Gesellschaft und Romanisation in der römischen Provinz Moesia Superior* (Amsterdam 1970).

## MÓCSY 1990

A. MÓCSY, *Moesia Superior*. In: F. Vittinghoff, *Europäische Wirtschafts- und Sozialgeschichte in der römischen Kaiserzeit*, Band 1 (Stuttgart 1990) 595–599.

## MROZEK 1968

S. MROZEK, *Die kaiserlichen Bergwerksprokuratoren in der Zeit des Prinzipats*. *Zeszyty* 34, *Hist IV*, 1968, 45–65.

## MROZEK 1977

S. MROZEK, *Die Goldbergwerke im römischen Dazien*. *ANRW II*, 6 (Berlin/New York 1977) 95–109.

## NOESKE 1977

H.-C. NOESKE, *Studien zur Verwaltung und Bevölkerung der dakischen Goldbergwerke in römischer Zeit*. *Bonner Jahrb.* 177, 1977, 271–415.

## PAROVIĆ-PEŠIKAN 1983

M. PAROVIĆ-PEŠIKAN [M. Паровић-Пешикан], *Нови епиграфски Иприлози из Улпијане* [Novi epigrafski prilozi iz Ulpiane/New epigraphical finds from Ulpiana], in *ЖА [Živa Antika]*, 33, 1983 (1), 47–60.

## PAROVIĆ-PEŠIKAN 1989

M. PAROVIĆ-PEŠIKAN, *Neka Zapažanja o urbanom razvoju Ulpiane*. *Ispitivanje ulica* [Some observations of the development of Ulpiana. Research of the street]. *Лихнид* 7, 1989, 117–132.

## PETROVIĆ 2007

P. PETROVIĆ, *Pre-Roman and Roman Dardania. Historical and Geographical Considerations*. *Balkanica* 37, 2007, 7–23.

## PETROVIĆ ET ALII 1995

P. PETROVIĆ/S. DURDEKONVIĆ/B. JOVANOVIĆ (Hrsg.), *Ancient mining and metallurgy in southeast Europe: Donji Milanovac, May 20–25, 1990* (Belgrad 1995).

## PISO 2004

I. PISO, *Gli Illiri al Alburnus Maior*. In: G. Urso (Hrsg.), *Dall' Adriatico al Danubio. L'Illyrico nell' età greca e romana* (Pisa 2004) 271–307.

## SAVIĆ 1952/53

M. SAVIĆ, *Les scories de Novo Brdo et de Kačikolo*. *Starinar III*, 1952/53, 283–294.

## SHUKRIU 2004

E. SUKRIU, *Ancient Kosovo* (Pristina 2004).

SOLLERIO ET AL 1867

J. B. SOLLERIO/J. PINIO/G. CUPERO/P. BOSCHIO, *Acta Sanctorum quotquot toto orbe colantur, vel a catholicis scriptoris celebrantur. Augusti tomus tertius* (Paris/Rom 1867).

TEICHNER 2010

F. TEICHNER, *Ulpiana-Justiniana Secunda (Gracanica)*. *Jahresb. DAI* 2009, Beih. AA 2010/1 (München 2010) 137–139.

TEICHNER 2011

F. TEICHNER, *Ulpiana-Justiniana Secunda – Gracanica (Kosovo)*. *Jahresb. DAI* 2010, Beih. AA 2011/1 (München, 2011) 116–118.

TEICHNER 2012a

F. TEICHNER, *Die römisch-byzantinische Stadtanlage Ulpiana bei Gračanica (Kosovo)*. *Archäologie in Deutschland* 3, 2012, 71.

TEICHNER 2012b

F. TEICHNER, *Ulpiana-Justiniana Secunda – Gračanica (Kosovo)*. *Jahresb. DAI* 2011, Beih. AA 2012/1 (München 2012) 134–135.

TEICHNER 2015

F. TEICHNER, *On the ancient twin-city of Ulpiana-Iustiniana Secunda (Kosovo): Capital of the Metalla Dardanica*. In: J. M. Álvarez, T. Nogales, I. Rodà (Hrsg.), *Centro y perifería en el Mundo Clásico. Acta del XVIII Congreso Internacional de Arqueología Clásica 2013* (Merida 2015), 271–275.

TEICHNER, im Druck a

F. TEICHNER, *Ulpianum – Nyeuberge – Prištine. Places of Power in the Plain of Kosovo, in Power and place in Later Roman and early medieval Europe: interdisciplinary perspectives on governance and civil organization*. UCL Institute of Archaeology, London November 2011, London, im Druck

TEICHNER, im Druck b

F. TEICHNER, *Neue Forschungen zur dardanischen Doppelstadt Ulpiana – Iustiniana Secunda (Kosovo)*. In: *Caričin Grad Conference – Early Byzantine City and Society – October 2012*. MEFRA, Rom, im Druck.

TEICHNER/DRĂGAN 2014

F. TEICHNER/A. DRĂGAN, *A ‘Rider’ between East and West. Old and New Finds from Ulpiana (Dardania)*. In: *Akti XII. Međunarodnog Kolokvija o Rimskoj Provincijanoj umjetnosti: Datiranje kamenih spomenika i kriteriji za određivanje kronologije.- Akten des XII. Internationalen Kolloquiums über römische provinziäle Kunst: Die Datierung von Steinmonumenten und Kriterien für die Chronologiefestsetzung* (Pula 2014) 95–100.

TEICHNER/HELFERT 2012

F. TEICHNER / M. HELFERT, *Ulpiana*. In: M. Berisha et al., *Archäologisch-geophysikalische Prospektion im Kosovo. Erste Resultate einer bilateralen Forschungskoooperation*. AA 2012 (2) 65–92, bes. 79–88.

WOYTEK 2004a

B. WOYTEK, *Die Metalla-Prägungen des Kaisers Traian und seiner Nachfolger*. *Num. Zeitschr.* 111/112, 2004, 35–68.

WOYTEK 2004b

B. WOYTEK, *Die Metalla-Prägungen des Kaisers Traian und seiner Nachfolger: Supplementum*. *Mitt. Österr. Num. Gesell.* 44 (4), 2004, 134–139.

