

## O FIBULĂ DIGITATĂ CU MASCĂ UMANĂ PE PICIOR DESCOPERITĂ LA AȚINTIȘ (JUD. MUREȘ)

Călin Cosma, Nicolae Gudea

**Cuvinte cheie:** *fibulă digitată, tipologie, mască umană, artizani, elită*

**Keywords:** *bow brooch, typology, human mask, artisans, elite*

În localitatea Ațintiș (jud. Mureș) (fig. 1), a fost găsită cu mulți ani în urmă, cu ocazia săpării fundației unei case, printre alte artefacte din diverse epoci, și o fibulă digitată cu mască umană pe picior. Piesa este proprietate particulară și a fost încredințată spre studiu lui Nicolae Gudea<sup>1</sup>. Nu există nici un fel de informație referitoare la contextul de descoperire a fibulei, eventual tip de complex arheologic căruia să-i fi aparținut, sau eventuale alte artefacte cu care să se fi asociat.

Fibula în discuție este fragmentară. S-a păstrat piciorul fibulei și arcul (pl. 1/1a-b). Piesa a fost realizată prin turnare, din bronz. Aversul comportă urme de aurire. Piciorul fibulei este de formă trapezoidală, care se termină cu un apendice de formă ovală. Acesta din urmă este decorat cu o mască umană. Este redat foarte clar conturul feței unui bărbat cu mustață și barbă, iar capul este acoperit probabil de un coif. Aversul plăcii piciorului este ornamentat cu motive spiralice, care încadrează un motiv floral, dispus aproximativ în centru, care imită o floare cu patru petale stilizate. Întreaga ornamentație este încadrată de un brâu reprezentat printr-o linie incizată, care urmărește conturul plăcii. Pe părțile laterale ale plăcii sunt motive animaliere stilizate. În partea superioară și inferioară sunt câte două perechi de capete de vultur, iar la mijloc o pereche de capete de rață. Nu este exclusă posibilitatea ca punctele care imită ochii păsărilor să fi fost umplute cu pietre prețioase. Arcul fibulei se prezintă sub forma unei plăci ușor curbate, ornamentată pe cele două laturi cu câte trei nervuri paralele dispuse vertical. Mijlocul plăcii arcului dispune de o singură nervură verticală foarte bine reliefată. În funcție de analogiile pe care le comportă atât arcul, dar mai ales piciorul fibulei, analogii care vor fi discutate în rândurile de mai jos (vezi pl. 1–4), propunem o întregire teoretică a părții nepăstrate a piesei în discuție. Cu foarte mare siguranță arcul susținea o placă semidiscoidală, ornamentată tot cu motive spiralice încadrate de un brâu care urmărea conturul semidiscului. Acesta dispunea de șapte butoni cu capetele rotunjite. Sistemul de prindere constă dintr-o

<sup>1</sup> Precizăm faptul că piesa apare într-un repertoriu în CURTA 2005, 134, nr. 1, care a folosit fără permisiunea autorilor datele despre piesă. Dimensiunile și desenul prezentate în respectivul repertoriu nu sunt corecte.

portagrafă sub formă de cârlig aflată pe picior, și o balama, care susținea acul, dispusă pe aversul semidiscului care nu s-a păstrat. Dimensiunile piesei sunt următoarele.  $L_{\text{totală păstrată}} = 9,5$ ;  $L_{\text{totală estimată}} = 13,5$  cm;  $L_{\text{plăcii piciorului fără apendice}} = 5,4$  cm;  $L_{\text{apendicelui}} = 2,6$  cm;  $L_{\text{arcului}} = 1,9$  cm;  $l_{\text{maximă a plăcii piciorului inclusiv ornamentele în formă de cap de animal}} = 5$  cm;  $l_{\text{minimă a plăcii piciorului inclusiv ornamentele în formă de cap de animal}} = 2,9$  cm;  $l_{\text{maximă a apendicelui}} = 1,8$  cm;  $l_{\text{arcului}} = 1,7$  cm (pl. 1/1a-b).

Finisajul, acuratețea ornamenticii, susțin faptul că ne găsim în fața unui exemplar lucrat cu foarte mare grijă, într-un tipar de foarte bună calitate. Dimensiunile piesei de la Ațintiș includ exemplarul în categoria fibulelor digitate de mari dimensiuni.

Pe teritoriul Transilvaniei (fig.1), piese care oferă analogii pentru fibula de la Ațintiș, au fost descoperite la Geoagiu de Sus<sup>2</sup> (pl. 1/2a-b), Războieni<sup>3</sup> (pl. 2/1a-b) și Vețel<sup>4</sup> (pl. 3/1a-b). La acestea se mai adaugă două fibule care provin din Europa estică, care se păstrează în colecția Diergardt<sup>5</sup> (pl. 2/2–3), și câte una de la: Szakály-Öreghegy (Ungaria)<sup>6</sup> (pl. 3/3), Velešnica (Serbia)<sup>7</sup> (pl. 4/1a-b), Iambol (Bulgaria) (pl. 4/4)<sup>8</sup>. Alte două piese au fost descoperite în Prusia Orientală la Linkuhnen<sup>9</sup> (pl. 3/2) și Schreitlauken (pl. 4/3)<sup>10</sup>.

Din punct de vedere morfologic, toate fibulele amintite mai sus sunt identice. Există însă și mici diferențe. Fibulele de la Ațintiș și Geoagiu de Sus sunt perfect identice, fapt confirmat de dimensiunile, ornamentul floral (similar pe ambele piese până în cele mai mici detalii), dar și de similitudinea măștii umane reprezentate pe apendice. Este foarte probabil ca cele două piese să fi fost turnate în același tipar.

Fibula de la Războieni, cele două fibule care provin din Europa estică, care se păstrează în colecția Diergardt, se diferențiază de artefactele de la Ațintiș și Geoagiu de Sus, prin modul de redare a chipului uman de pe apendice. Pornind de la specificația că cele două piese din colecția Diergardt, au fost descoperite undeva în estul Europei, asemănarea acestora cu piesa de la Războieni (inclusiv dimensiunile), este foarte posibil ca cele trei artefacte să fi fost produse, dacă nu în același tipar, cu siguranță însă de același meșter orfevrier, care și-a avut atelierul undeva în Transilvania, poate chiar în zona localității Războieni.

Fibula de la Velešnica, din Serbia, este o a treia variantă de reprezentare a chipului uman de pe apendice.

Artefactul de la Vețel, prezintă diferențe mai mari în comparație cu piesele prezentate mai sus, referitoare atât la ornamentul de pe semidisc, picior și placa piciorului, cât și în ceea ce

<sup>2</sup> RUSTOIU, DĂRĂMUȘ 2005, 484–485, fig. 1/4.

<sup>3</sup> HOREDT 1955, 675, fig. 15/5. Fibula se păstrează la Muzeul de Istorie a Transilvaniei din Cluj-Napoca, inv. nr. V 34469.

<sup>4</sup> NESTOR, NICOLAESCU-PLOPȘOR 1938, 35–36, pl. 9/3; WERNER 1950, 151, nr. 7, pl. 27/7. Ulterior piesa apare menționată și în alte repertorii: vezi CURTA 1994, 261, nr. 20. Fibula se păstrează la Magyar Nemzeti Múzeum Budapest, inv. nr. 102 B/1875.

<sup>5</sup> NESTOR, NICOLAESCU-PLOPȘOR 1938, 35–36, pl. 9/1; WERNER 1950, 151, nr. 6, pl. 27/6; WERNER 1960, 119, pl. 30/3; WERNER 1961, 33, nr. 133, pl. 35/133a-b.

<sup>6</sup> CSALOG 1944–1945, 296, M. 12, pl. XCIII/23; WERNER 1950, 151, nr. 6a, pl. 28/6a.

<sup>7</sup> WERNER 1950, 151, nr. 6c, fig. 2, apare localitatea Kladovo; VINSKI 1958, 62, pl. XVIII/1 și n. 139, se precizează că piesa a fost descoperită la Velešnica și nu la Kladovo.

<sup>8</sup> WERNER 1950, 152, nr. 10, pl. 28/10, apare localitatea Stara Zagora; CURTA 1994, 260, nr. 6, fig. 2/4, precizează că piesa a fost descoperită la Iambol.

<sup>9</sup> WERNER 1950, 151–152, nr. 8, pl. 27/8; WERNER 1960, p. 119–120, pl. 30/4.

<sup>10</sup> WERNER 1950, 152, nr. 9, pl. 28/9; WERNER 1960, p. 119–120, pl. 29/1.

privește redarea chipului uman. Mască umană de pe piesa de la Vețel, mai precis modul de realizare a acoperământului capului, nu însă și fața, este relativ asemănătoare, dar nu identică, cu cea de pe piesa care provine de la Linkuhnen, din Prusia Orientală. O ușoară asemănare între cele două piese se observă și în ceea ce privește ornamentul animalier care flanchează cele două laturi ale piciorului. Diferențele dintre cele două artefacte sunt reliefate de modul de realizare a ornamentului care încadrează motivul spiralic: perlat la Vețel, realizat printr-o linie incizată continuă, la Linkuhnen. Fibula de la Linkuhnen este mai mică în raport cu cea de la Vețel. Cele de mai sus exclud posibilitatea unei relații de fabricare directe între cele două piese.

Fragmentul de fibulă de la Szakály-Öreghegy (Ungaria), este dificil de plasat într-una dintre cele patru variante definite pe baza redării chipului uman de pe apendice. Ornamentul de pe disc, arc și de pe partea păstrată a piciorului, exclude plasarea piesei în varianta Vețel, dar o apropiere de oricare dintre celelalte trei variante propuse în paragrafele anterioare.

Fibulele de la Schreitlauken și Iambol, datorită stării fragmentare și de conservare sunt dificil de inclus în una din variantele deja enunțate. Primul exemplar citat prezintă afinități cu primele trei variante. Fibula de la Iambol deși formal face parte din același grup (mască umană pe apendice), ea este diferită de celelalte fibule datorită motivului ornamental de pe piciorul piesei. Se poate presupune pentru ambele piese că sunt exemplare realizate independent. Foarte posibil să ne aflăm în fața unor replici care au avut ca model piese de tipul celor prezentate în paginile anterioare.

Dintr-o localitate necunoscută din Transilvania<sup>11</sup>, provine o fibulă din bronz fragmentară (pl. 4/2a-b). Morfologic aceasta este asemănătoare cu piesele care fac obiectul acestui studiu, însă ea se deosebește de toate celelalte în primul rând prin dimensiunile mult mai mici, precum și prin ornamentul de pe picior și de pe apendice. Atât fața umană cât și motivul floral sunt redade schematic. În schimb motivul animalier, evident păstrând proporțiile, a fost executat cu foarte mare grijă, el fiind aproape identic cu cel de pe fibulele de dimensiuni mari. Cu foarte mare siguranță ne găsim în fața unui exemplar de fibulă miniaturală, care a copiat unul din modelele de fibule de dimensiuni mari, fapt petrecut foarte probabil pe teritoriul Transilvaniei.

Fibulele digitate de tipul celei descoperite la Ațintiș, sunt incluse în așa numita grupă Vețel-Coșoveni<sup>12</sup>. Prin identitatea ornamentului spiralic de pe semidisc și placa piciorului, prin motivele animaliere stilizate de pe cele două laturi ale plăcii piciorului, fibulele de genul celei de la Ațintiș se individualizează în comparație cu celelalte piese incluse în deja amintita grupă Vețel-Coșoveni. Dispunerea geografică a descoperirilor relevă că majoritatea provin de pe teritoriul Transilvaniei, sau din imediata vecinătate (fig. 1). Din Transilvania lipsesc, cel puțin până la această dată, alte tipuri de fibule ale grupei Vețel-Coșoveni, precum cele decorate cu motive geometrice, sau cu mai multe măști umane în zona apendicelui, ori cu arcurile care unesc piciorul de semidiscul fibulei, sau cu butonii semidiscului ornamentați și care se masează în alte zone grafice<sup>13</sup>.

<sup>11</sup> HOREDȚ 1958, 93, nr. 38, fig. 28/5; HOREDȚ 1986, 93, fig. 44/6. Fibula se păstrează la Muzeul de Istorie a Transilvaniei din Cluj-Napoca, inv. nr. IN 10731.

<sup>12</sup> Vezi spre exemplu: WERNER 1950, 151–152, 157–158; WERNER 1960, 119–121; TEODOR 1992, 122–124; CURȚA 1994, 233–265; KATSOUGIANNOPOULOU 1999, 14–22.

<sup>13</sup> CURȚA 1994, 233–265; CURȚA 2005, 101–146.

Identitatea morfologică, dar mai ales ornamentală a pieselor de tipul celui descoperit la Ațintiș, gruparea acestora cu precădere în Transilvania creionează posibilitatea definirii în respectivul spațiu a unei grupe unitare reprezentate de aceste fibule, pe care o putem denumi grupa Transilvania, specifice zonei respective. În această ordine de idei, supoziția se bazează pe faptul că decorația unei fibule, și nu morfologia, era cu siguranță cea care determina diferențierea posibil reprezentativă pentru un anumit stil definitoriu, caracteristic doar unei anumite zone geografice. Afirmația este sesizabilă în cadrul mării grupe Vețel-Coșoveni, cum ar fi de exemplu fibulele de pe teritoriul Greciei<sup>14</sup>, piese distincte din punct de vedere al ornamentului, care este diferit în comparație cu cel de pe artefactele discutate de noi în cadrul acestui studiu.

J. Werner emitea ipoteza că tipul denumit de el Sparta-Linkuhnen-Coșoveni, a fost produs undeva în Transilvania, sau în zona dintre Mureș și Dunăre<sup>15</sup>. Din cele prezentate până acum, la care adăugăm și înmulțirea descoperirilor provenite doar din podișul transilvan, putem să afirmăm că ideea lui J. Werner nu se susține, și că numai tipul de fibule digitate de genul celui de la Ațintiș a fost realizat în Transilvania.

Faptul că motivul perlat sau cel vegetal își găsește originea în lumea bizantină nu susține indubitabil că fibulele în discuție au fost realizate neapărat în atelierele bizantine din Imperiu<sup>16</sup>. De altfel, cel puțin până la această dată, nu au fost găsite dovezi materiale concrete, ca de exemplu fibule identice celor transilvănene pe teritoriul Imperiului sau eventuale ateliere de produs fibule databile în secolele VI–VII<sup>17</sup>.

Referindu-ne la fibulele prezentate în acest studiu, foarte probabil că avem de-a face cu piese executate la comandă de către meșterii itineranți<sup>18</sup>, care au îmbinat ornamentica florală și perlată bizantină, cu motivele animaliere preferate de elitele sociale sau militare din Chaganatul avar, la care se adaugă și reprezentarea chipului uman, ornament întâlnit și el în Europa evului mediu timpuriu pe diferite artefacte<sup>19</sup>. Orfevrierul a încercat să imite cât mai bine fața comanditarului, sau un model cât mai aproape de realitate. Credem că astfel pot fi explicate diferențele de reprezentări ale chipului uman de pe apendice, care apare diferit de la o zonă geografică la alta. Pe toate fibulele în discuție figura umană prezintă chipul unui bărbat cu barbă. Ideea conform căreia am avea de a face cu reprezentarea unui prelat sau misionar creștin<sup>20</sup>, nu se susține științific<sup>21</sup>. Mai degrabă, la o examinare mai atentă, este posibil să avem de-a face cu capul unui bărbat care poartă pe cap un coif, chiar cu apărători pentru obraz și nas cum pare a se observa pe fibulele de la Războieni și cele din colecția Diergardt. Prezența fibulelor digitate din grupa pe o discutăm, atât în Transilvania cât și în Prusia orientală, se datorează mai degrabă unui meșter itinerant prezent în comunitățile respective, care deținea modelul original la care adăuga în realizarea piesei doleanțele comanditarului.

<sup>14</sup> CURTA 2005, 101–146.

<sup>15</sup> WERNER 1950, 157–159; WERNER 1960, 120.

<sup>16</sup> Idee susținută printre alții de: PETRE 1965, 67–96, cu bibliografia; PETRE 1965a, 275–289 cu bibliografia; PETRE 1966, p. 255–276 cu bibliografia; TEODOR 1992, 123; TEODOR 1997, 69–91.

<sup>17</sup> MADGEARU 1997, 63–67; ANGELOVA, KOLEVA f.a., 481–507.

<sup>18</sup> CURTA 2005, 124–125; CURTA 2006, 236–238.

<sup>19</sup> KATSOUGIANNPOULOU 1999, 17–18.

<sup>20</sup> TEODOR 1992, 123–124.

<sup>21</sup> CURTA 1994, 238.

Cu excepția piesei miniaturale care provine de undeva din Transilvania, toate celelalte fibule discutate sunt de dimensiuni mari, care se înscriu între 10 și 13,5 cm. Dimensiunile, la care adăugăm aurirea sau argintarea unora dintre acestea, includ artefactele în discuție în categoria fibulelor fastuoase<sup>22</sup>. Din această perspectivă, cei care comandau sau purtau respectivele artefacte aveau cu siguranță un statut privilegiat în cadrul comunității. Doar pe baza analogiilor cu lumea germanică s-a emis ipoteza că și fibulele digitate de tip Vețel-Coșoveni ar fi fost purtate mai ales de femei, și eventual în pereche<sup>23</sup>. Femeile ar fi primit aceste artefacte cadou, cu prilejul unui eveniment anume din viața acestora, artefactele având diferite semnificații ale statutului social, pe care beneficiara l-a avut în societate. Referitor la grupa de fibule care face obiectul acestui studiu, argumentele de ordin arheologic care să confirme sau eventual să infirme teoria de mai sus sunt însă aproape inexistente. Cert este însă că nu se poate nega valoarea simbolică care reliefa prestigiul social sau puterea de care dispunea purtătorul artefactului în interiorul comunității, deci cu siguranță ele erau purtate și de bărbați, persoane implicate în conducerea politică și militară a comunităților din care proveneau. În această ordine de idei, interesant de reținut este faptul că fibulele de tipul celei de la Ațintiș, Geoagiu de Sus etc., se regăsesc, cu o singură excepție (Szakály-Öreghegy, în zona Balatonului), doar în zonele periferice de est ale teritoriului controlat de Chaganatul avar, și cu preponderență în Transilvania. De asemenea, în acest ultim teritoriu menționat, localitățile din care provin artefactele se înscriu în cercul în care în secolele VII–VIII, se masează majoritatea descoperirilor atribuibile mediului avar. Cu toate acestea în nici una dintre necropolele avar de pe teritoriul Transilvaniei, cercetate științific, nu a fost descoperită nici o fibulă de tipul celei de la Ațintiș, ci doar de alte tipuri. Exemplu în acest caz este necropola avară de la Gâmbaș. Este deci posibil ca fibulele pe care le discutăm să exprime alături de valoarea socială sau rangul politic al purtătorului, și o eventuală diferențiere etnică. În discuțiile despre fibule se vorbește despre crearea unui „stil emblematic” care definește statutul social, politic și de ce nu și etnic și teritorial al celor care utilizau diferitele grupe sau tipuri de fibule<sup>24</sup>. Identitatea și dispunerea geografică a fibulelor de genul celei de la Ațintiș susțin și întăresc ideea precizată în paragraful anterior. Este deci posibil ca fibulele pe care le discutăm să fi aparținut elitei sociale și politice, de altă etnie decât cea avară, cel mai probabil slavă, pătrunsă în Transilvania, știut fiind faptul că avarii au dominat sau au controlat teritoriile mai îndepărtate de centru prin intermediul unor șefi locali de altă origine decât cea avară<sup>25</sup>.

Marea majoritate a specialiștilor datează grupa Vețel-Coșoveni în a doua jumătate a secolului VI și prima jumătate a secolului VII sau pe tot parcursul ultimei perioade de timp<sup>26</sup>. O altă opinie, care chiar dacă remarcă faptul că nu toate fibulele grupei Vețel-Coșoveni datează în aceeași perioadă de timp, este destul de fluctuantă și ezitantă plasând cronologic grupa ori în prima jumătate a secolului VI, ori în a doua jumătate a respectivei perioade, iar în final și în secolul VII<sup>27</sup>.

<sup>22</sup> MADGEARU 1997, 49.

<sup>23</sup> CURTA 2005, 125–132; CURTA 2006, 236–238.

<sup>24</sup> FIEDLER 1996, 195–214; CURTA 2005, 124–132; CURTA 2006, 236–238.

<sup>25</sup> COMȘA 1973, 266–270; COMȘA 1987, 229; FIEDLER 1996, 197, 210–211; COSMA 2002, 63, 70.

<sup>26</sup> WERNER 1950, 157–159; WERNER 1960, 119–120; PETRE 1965, 87–91, PETRE 1966, 263–275; COMȘA 1973, 263–270; HOREDȚ 1986, 96; TEODOR 1992, 124; FIEDLER 1992, 103; MADGEARU 1997, 61–62; KATSOUGIANNPOULOU 1999, 19–20.

<sup>27</sup> CURTA 1994, p. 250; CURTA 2005, 108–118; CURTA 2006, 219 și 234 tab. 8.

Încadrarea cronologică foarte precisă a fibulelor digitate de tipul celui prezent la Ațintiș este grevată de neajunsuri, deoarece marea majoritate a pieselor sunt descoperiri întâmplătoare, fără context arheologic. Argumentul arheologic pentru datarea în secolul VII, a fibulelor de tipul celui de la Ațintiș, poate fi susținută de artefactele de la Szakály-Öreghegy și Linkuhnen care provin din contexte care datează în a doua jumătate a secolului VII. De asemenea piesa de la Geoagiu de Sus a fost descoperită alături de un vârf de lance și două scărițe de șa specifice lumii avare, care se datează în ultimele decenii ale secolului VII cu o prelungire și în secolul VIII<sup>28</sup>. Chiar dacă cele trei piese de la Geoagiu de Sus sunt rodul unor cercetări de suprafață (au fost descoperite împreună într-un teritoriu restrâns), se poate presupune o legătură cronologică între ele, toate trei artefactele putând fi interpretate ca inventarul unui sau unor morminte. Dacă acceptăm cele afirmate mai sus atunci am putea data fibula chiar în ultimele decenii ale secolului VII conform cronologiei scărițelor de șa și a vârfului de lance. De asemenea, în aceeași localitate foarte aproape de platoul pe care au fost găsite fibula, vârful de lance și scărițele, a fost descoperită o necropolă avară care poate fi dataată în a doua jumătate secolul VII. Nu excludem posibilitatea ca toate fibulele digitate de tipul celei de la Ațintiș să dateze în a doua jumătate a secolului VII, ele putând fi legate de mutațiile survenite în Transilvania, inclusiv prin pătrunderi de noi populații<sup>29</sup>, fenomen atestat de apariția necropolelor avare de tip Gâmbaș.

**Călin Cosma**

Institutul de Arheologie și Istoria Artei  
Cluj-Napoca, RO  
cosmacalin@lycos.com

**Nicolae Gudea**

Institutul de Arheologie și Istoria Artei  
Cluj-Napoca

#### ABREVIERI ȘI BIBLIOGRAFIE

ANGELOVA, KOLEVA f.a.

S. ANGELOVA, R. KOLEVA, Archäologische Zeugnisse frühslawischer Besiedlung im Bulgarien. În *Post-Roman Towns, Trade and Settlement in Europe and Byzantium*, vol. 2, Byzantium, Pliska, and Balkans, (Berlin-New York), 481–507.

COMȘA 1973

M. COMȘA, Unele considerații cu privire la originea și apartenența etnică a complexelor cu fibule „digitate” de tip Gâmbaș-Coșoveni. *Apulum*, XI, 1973, 259–272.

COMȘA 1987

M. COMȘA, Slawen und Awaren auf rumänischem Boden, ihre Beziehungen zu der bodenständigen romanischen und späteren frühromänischen Bevölkerung. În *Die Völker Südosteuropas im 6. bis 8. Jahrhundert [Südosteuropa Jahrbuch]* (München-Berlin), 1987, 219–230.

COSMA 2002

C. COSMA, Vestul și nord-vestul României în secolele VIII–X d. H. (Cluj-Napoca 2002).

CURTA 1994

F. CURTA, On the Dating of the „Vețel-Coșoveni” Group of Curved Fibulae. *Ephemeris Napocensis* 4, 1994, 233–265.

CURTA 2005

F. CURTA, Female dress and „Slavic” bow fibulae in Greece. *Hesperia* 74, 2005, 101–146.

<sup>28</sup> RUSTOIU, DĂRĂMUȘ 2005, 483–484, fig. 1/1–3.

<sup>29</sup> COMȘA 1973, 266–270; HOREDȚ 1986, 66–72; COMȘA 1987, 226–230; FIEDLER 1996, 195–214.

## CURTA 2006

F. CURTA, Apariția slavilor. Istorie și arheologie la Dunărea de Jos în veacurile VI–VII (București 2006).

## CSALOG 1944–1945

J. CSALOG, A Szakály-Öreghegy avar sírmező. Arch. Ért. 5–6, 1944–1945, 295–299.

## FIEDLER 1992

U. FIEDLER, Studien zu Gräberfeldern des 6. bis 9. Jahrhunderts an der untern Donau, Teil 1–2, UPA (Bonn 1992).

## FIEDLER 1996

U. FIEDLER, Die Slawen im Bulgarenreich und im Awarenkaganat. Versuch eines Vergleichs. În Etnische und kulturelle Verhältnisse an der mittleren Donau vom 6. bis. 11. Jahrhundert, Symposium Nitra 6. bis 10. November 1994 (Bratislava 1996), 195–214.

## HOREDT 1955

K. HOREDT, Șantierul arheologic Morești. Stud. și Cerc. Istor. Veche 6.3–4, 1955, 643–685.

## HOREDT 1958

K. HOREDT, Untersuchungen zur frühgeschichte Siebenbürgens (Bukarest 1958).

## HOREDT 1986

K. HOREDT, Siebenbürgen im Frühmittelalter (Bonn 1986).

## KATSOUGIANNOPOULOU 1999

CH. KATSOUGIANNOPOULOU, Studien zu ost-und südosteuropäischen Bügelfibeln (Bonn 1999).

## MADGEARU 1997

AL. MADGEARU, Continuitate și discontinuitate culturală la Dunărea de Jos în secolele VII–VIII (București 1997).

## NESTOR, NICOLAESCU-PLOPȘOR 1938

I. NESTOR, C. S. NICOLAESCU-PLOPȘOR, Der völkerwanderungszeitliche Schatz Negrescu. Germania 22.1, 1938, 33–41.

## PETRE 1965

A. PETRE, Fibulele „digitate” de la Histria (Partea I). Stud. și Cerc. Istor. Veche 16.1, 1965, 67–96.

## PETRE 1965a

A. PETRE, Fibulele „digitate” de la Histria (Partea a II-a). Stud. și Cerc. Istor. Veche 16.2, 1965, 275–289.

## PETRE 1966

A. PETRE, Contribuția atelierelor romano-bizantine la geneza unor tipuri de fibule „digitate” din veacurile VI–VII e.n.. Stud. și Cerc. Istor. Veche 17.2, 1966, 255–276.

## RUSTOIU, DĂRĂMUȘ 2005

G. T. RUSTOIU, C. DĂRĂMUȘ, Piese de inventar funerar prefeudale descoperite la Geoagiu de Sus, com. Stremț, jud. Alba. În Omagiu Profesorului Ioan Andrițoiu cu prilejul împlinirii a 65 de ani. Studii și cercetări de arheologie (Alba-Iulia 2005), 483–490.

## TEODOR 1992

D. GH. TEODOR, Fibule „digitate” din secolele VI–VII în spațiul carpato-dunăreano-pontic. Arh. Moldovei 15, 1992, 119–152.

## TEODOR 1997

D. GH. TEODOR, Fibules byzantines des V<sup>e</sup> – VII<sup>e</sup> siècles dans l'espace carpato-danubiano-pontique. În Études byzantines et post byzantines 3, București 1997, 69–91.

## VINSKI 1958

Z. VINSKI, O nalazima 6. i 7. stoljeća u Jugoslaviji s posebnim obzirom na arheološku ostavštinu iz vremena prvog avarskog kaganata. Opuscula Arch. (Zagreb) 3, 1958, 13–67.

## WERNER 1950

J. WERNER, Slavische Bügelfibeln des. 7. Jahrhunderts. În Reinecke Festschrift (Mainz 1950), 150–172 (Tafel 27–43).

## WERNER 1960

J. WERNER, Neus zur Frage der slawischen Bügelfibeln aus südosteuropäischen Ländern. *Germania* 38, 1960, 114–120.

## WERNER 1961

J. WERNER, Katalog der Sammlung Diergardt (Völkerwanderungszeitlicher Schmuck), Band 1, Die Fibeln (Berlin 1961).

### A BOW BROOCH WITH HUMAN MASK ON THE FOOT FROM AȚINTIȘ (MUREȘ COUNTY)

(Abstract)

At Ațintiș (Mureș County) (fig. 1) was incidentally found a bow brooch with human mask on the foot, without a precise archaeological context (pl. 1/1a-b).

Due to its dimensions, the artefact can be included amongst the large bow brooches. Its careful manufacturing, as well as the quality of the detailed decoration, indicate that the piece was made by a skilled artisan, using a mould of high quality.

In Transylvania (fig. 1), similar fibulae have been found at Geoagiu de Sus (pl. 1/2a-b), Războieni (pl. 2/1a-b) and Veșel (pl. 3/1a-b). Other two analogies are known from eastern Europe, kept in the Diergardt Collection (pl. 2/2–3), while single pieces have been recovered from Szakály-Öreghegy (Hungary) (pl. 3/3), Velešnica (Serbia) (pl. 4/1a-b) and Jambol (Bulgaria) (pl. 4/4). Two fibulae have been found in eastern Prussia, at Linkuhnen (pl. 3/2) and Schreitlauken (pl. 4/3), while a smaller version of them come from an unknown location in Transylvania (pl. 4/2a-b).

The morphological similarity, but mostly the common decorative repertoire of these finds, together with their concentration mainly in Transylvania, may suggest the existence of a distinct typological group that can be named Transylvanian. Furthermore, only the bow brooches similar to the Ațintiș one were made in Transylvania, while other pieces included in the so-called Veșel–Coșoveni group may have another origin. Very probably, the fibulae were made to order by itinerant artisans, who combined the floral repertoire and pearl-like decoration of Byzantine origin with the zoomorphic motifs preferred by the social and military elites of the Avar Kaganath, on which they added the human image. The presence of these artefacts both in Transylvania and in eastern Prussia can be explained by the movements of itinerant artisans using common prototypes, which were modified according to the client's preferences.

The large dimensions of these fibulae, together with the frequent gilding or silvering, may include them amongst the luxury items. As a consequence, they very probably played a powerful symbolic role and were used for defining the high social status and power of the owner. These fibulae were probably worn by male members of the elites, involved in the military and political leadership. It has to be noted that, with a single exception (Szakály-Öreghegy, near Balaton Lake), these pieces are known exclusively in the eastern peripheral territory controlled by the Avar Kaganath, mainly in Transylvania. However, they are not coming from Avar cemeteries, in which other fibulae have been found. Thus, these artefacts may have been worn by members of the social and political elite of different ethnic origin, most probably by the Slavs. The latter population moved to Transylvania and some of their leaders may have been used by the Avars to control this peripheral region.

The precise dating of this type of fibulae is significantly hindered by their frequent incidental recovery, which gives very limited archaeological information. Therefore, they can be dated mainly through analogy and comparative analysis in the 7<sup>th</sup> century AD, perhaps in the second half, and may have been related to the social and political changes generated by the arrival of new populations in Transylvania.

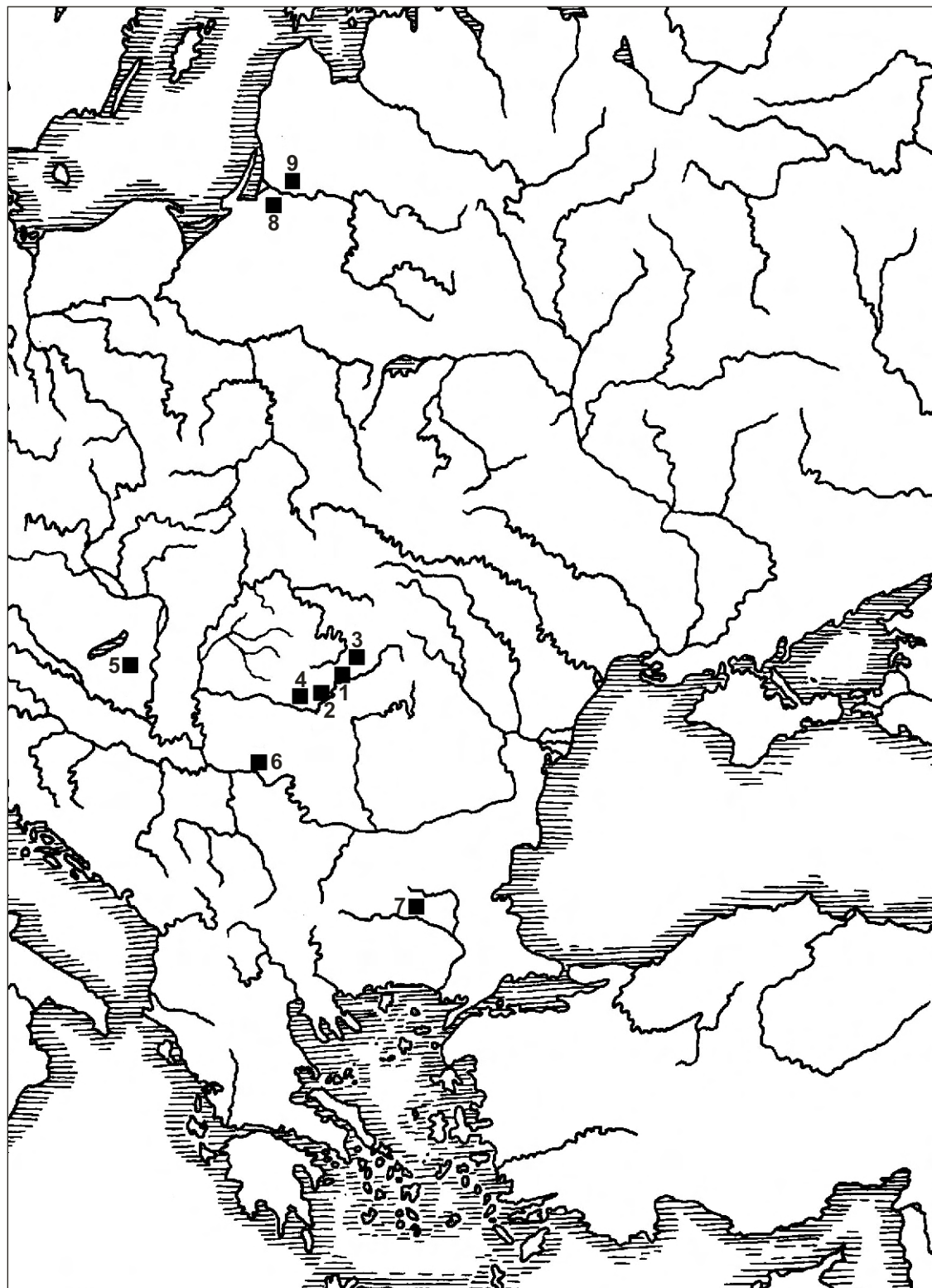
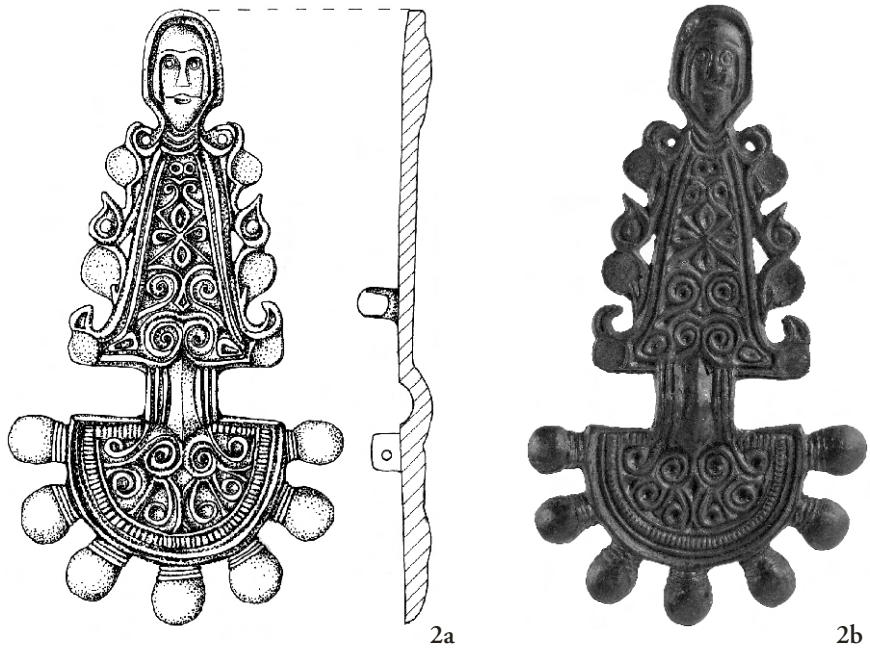
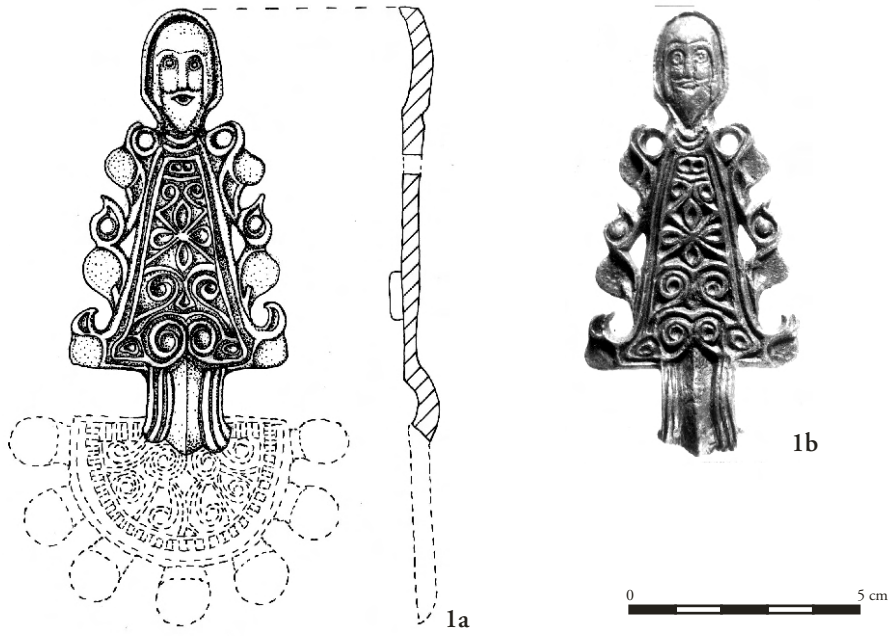
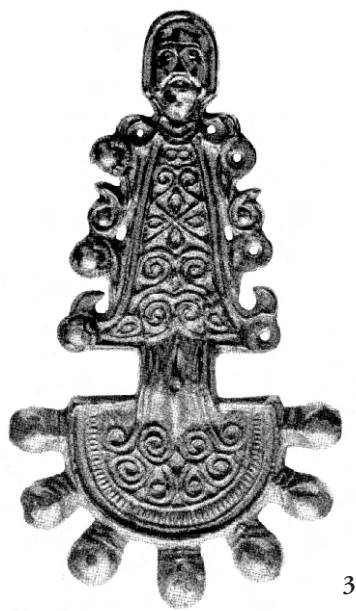
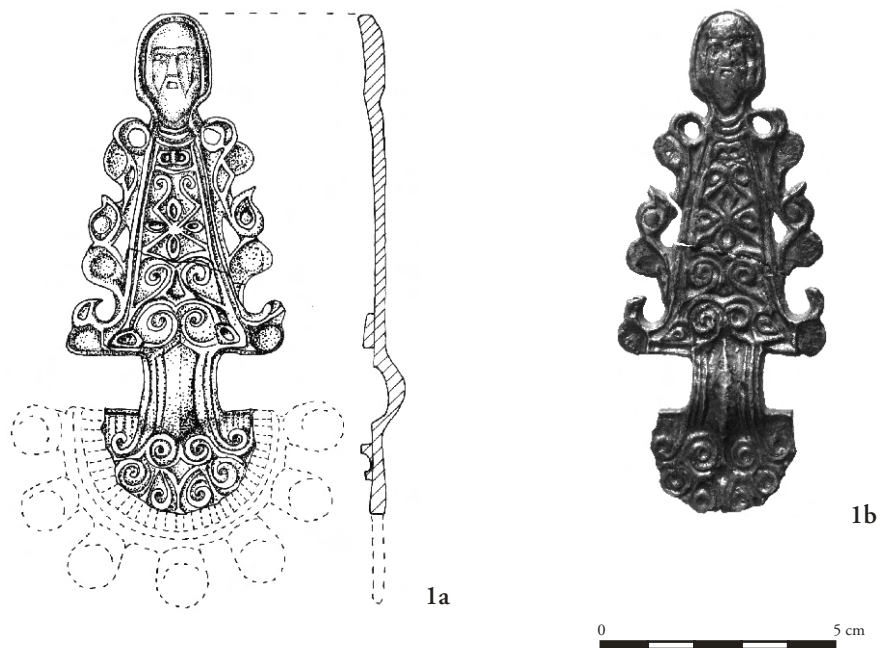


Fig. 1: 1 – Ațintiș; 2 – Geoagiu de Sus; 3 – Războieni; 4 – Vețel; 5 – Szakály-Öreghegy; 6 – Velešnica; 7 – Iambol; 8 – Linkuhnen; 9 – Schreitlauken.



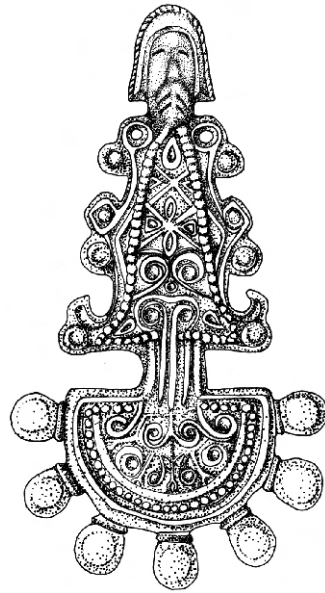
Pl. 1. 1 a-b – Ațintiș; 2 a-b – Geoagiu de Sus.



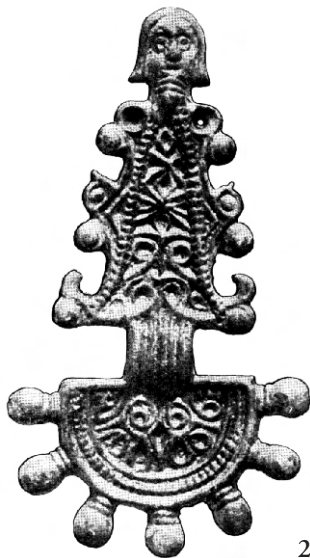
Pl. 2. 1 a-b – Războieni; 2-3 – Colecția Diergardt (după/after WERNER 1961, pl. 35/133 a-b).



1a



1b

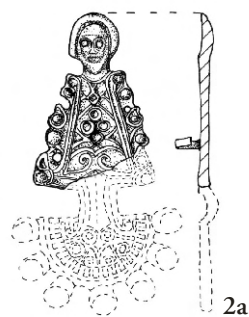
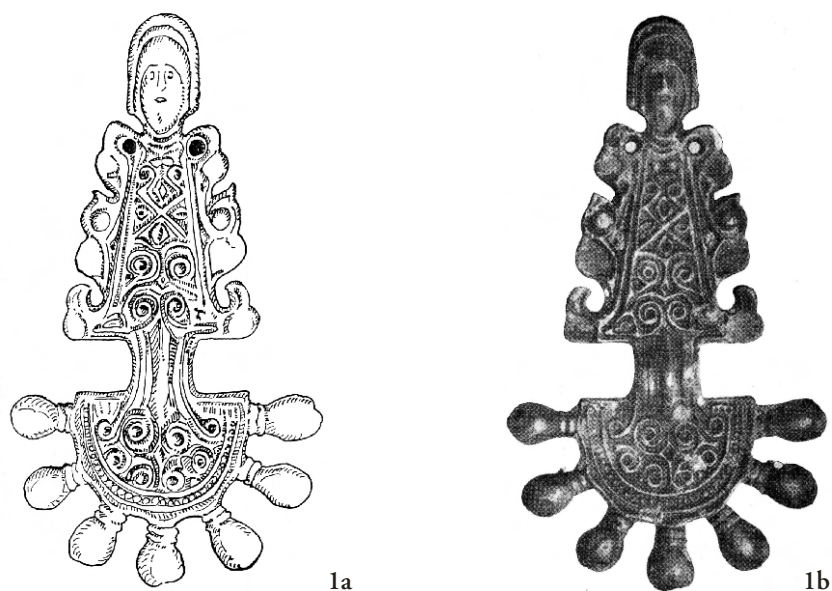


2



3

Pl. 3. 1 a-b – Vețel; 2 – Linkuhnen (după/after WERNER 1960, pl. 30/4); 3 – Szakály-Öreghegy (după/after CSALOG 1944–1945, pl. XCIII/23).



Pl. 4. 1 a-b – Velešnica (după/after WERNER 1950, fig. 2; VINSKI 1958, pl. XVIII/1);  
 2 a-b – Transilvania; 3 – Schreitlauken (după/after WERNER 1960, pl. 29/1);  
 4 – Iambol (după/after WERNER 1950, pl. 28/10).