

# PINTENI MEDIEVALI TIMPURIU DESCOPERIȚI PE TERITORIUL TRANSILVANIEI (SECOLELE VII–X)

CĂLIN COSMA

Pentru Evul Mediu timpuriu, și nu numai, prezența pintenilor, accesoriu important al echipamentului militar, în diferite zone geografice și medii etnoculturale diverse, alături și de alte piese de armament, oferă posibilități multiple în ceea ce privește datarea mai restrânsă a siturilor în care aceștia au fost descoperiți, precum și informații privind statutul social pe care l-au avut deținătorii acestora în cadrul comunității respective, cu extindere asupra întregului areal geografic în care se înscriu respectivele comunități. Prezența pintenilor de o anumită factură într-o anumită zonă, alta decât cea de origine a pieselor, a fost utilizată ca argument al influențelor pe care le-au primit anumite spații geografice, cu repercusiuni asupra statutului politic al zonei în care au fost descoperite piesele.

De la cele precizate mai sus nu face excepție teritoriul Transilvaniei, în spațiul căruia în decursul timpului au fost descoperite câteva exemplare de pinteni, a căror datare se înscrie în Evul Mediu timpuriu. Unele piese au atras atenția specialiștilor, cum este cazul pintenilor descoperiți în jumătatea de sud a Transilvaniei<sup>1</sup>. Există însă și carențe. Astfel o serie de pinteni au intrat în literatura de specialitate în mod eronat, erori care s-au repercutat asupra tipologiei și datării pieselor. Utilizând o serie de noi informații referitoare la acest tip de artefacte, mi se pare extrem de oportună o reluare a discuției privind pintenii descoperiți pe întreg teritoriul Transilvaniei a căror datare se înscrie în Evul Mediu timpuriu.

## I. BREAZA (COM. LISA, JUD. BRAȘOV)

Pintenul de la Breaza a fost descoperit într-un strat de pământ dispus peste o așezare dacică. Respectivul strat de pământ este suprapus de un nivel de cultură care aparține unei cetăți din secolele XIII–XIV<sup>2</sup>. Pintenul a fost realizat din fier. Jumătatea inferioară a uneia dintre cele două bare nu s-a păstrat, ea fiind ruptă încă

---

<sup>1</sup> *Madgearu 1994*, 153–163.

<sup>2</sup> *Nägler 1969*, 89–121, în special 100–102, fig. 6.2–3.

din vechime. Pintenul are forma literei D în plan. Bara din care a fost realizat este de formă ovală în secțiune. Extremitatea barei păstrată este îngroșată și încovoiată spre exterior și se termină într-un bulb. Spinul, realizat din aceeași bară ca și corpul, este drept și patrulater/romboidal în secțiune. Vârful spinului are o formă piramidală. Pe fețele superioare ale celor două bare precum și pe spin se păstrează o încrustație din fire de bronz de lungimi egale, plasate paralel. Dimensiunile piesei:  $\hat{I}_{\text{totală}} = 8,5 \text{ cm}$ ;  $\hat{I}_{\text{pintenului fără spin}} = 7 \text{ cm}$ ;  $\hat{I}_{\text{spinului}} = 1,5 \text{ cm}$ ;  $l_{\text{maximă a barelor}} = 0,7 \text{ cm}$  (pl. 1/2). Pintenul se păstrează la Muzeul de Istorie din Sibiu, inv. nr. A 8000. Pintenul de la Breaza a fost datat în secolul VIII–IX sau IX, fiind considerat de tip apusean<sup>3</sup>.

## 2. MEDIȘORU MARE (COM. SIMONEȘTI, JUD. HARGHITA)

Pintenul de la Medișoru Mare a fost descoperit în interiorul unei locuințe (Bordeiul nr. 2), din cadrul unei așezări datate în secolele VII–VIII<sup>4</sup>. Artefactul s-a păstrat în întregime. Este de formă semicirculară. Extremitățile celor două bare sunt răsfrânte spre exterior. Conform desenului publicat, acestea sunt îngroșate și se prezintă sub forma unor bulbi. Spinul a fost realizat din aceeași bară și are o formă piramidală. Piesa a fost placată sau încrustată cu argint. Lipsesc însă detalii referitoare la modul cum a fost realizat acest ornament și cum era dispus pe suprafața piesei. Descrierea piesei (foarte sumară de altfel), cât și desenul publicat nu sunt însoțite de detalii privind dimensiunile artefactului (pl. 2/1). Nu am reușit să identific locul de păstrare a piesei.

Autorul descoperirii apreciază că atât pintenul, cât și o bară de zăbală (psalie), descoperită în aceeași locuință, pot fi interpretate ca produse ale slavilor apuseni<sup>5</sup>. Pentru încadrarea pintenului în Evul Mediu timpuriu, se face trimitere la cartea lui I. Dekan, *Moravia Magna*, Tatra-Bratislava, 1980, p. 14–15, fig. 90–92. În locul indicat sunt însă piteni de un cu totul alt tip decât cel de la Medișoru Mare.

Încadrarea cronologică foarte exactă a celor doi piteni de la Breaza și Medișoru Mare ridică o serie de probleme. Ca formă a corpului și a spinului, precum și în ceea ce privește modul în care se termină cele două capete ale barelor, cei doi piteni pot fi incluși în aceeași serie tipologică. Ei au în comun și ornamentul de care dispun pe corp. Ca tip de piesă, cele două artefacte își găsesc analogii printre pitenii dacici<sup>6</sup> și, într-o anumită măsură, și printre cei germanici datați până în secolul V<sup>7</sup>.

<sup>3</sup> Nagler 1969, 100–101 și n. 7.

<sup>4</sup> Székely 1988, 170–171, fig. 20.1.

<sup>5</sup> Székely 1988, 171.

<sup>6</sup> Spre exemplu vezi Glodariu, Iaroslavschi 1979, 126–127, fig. 73/13–16, 18–20, 25–26; Ursachi 1995, 145–146, pl. 49/1–5, 247/1–8.

<sup>7</sup> Vezi spre exemplu Zak 1959, 88–105, fig. 1; Godlowski 1994, 169–178; Kazanski 1994, 430–435.

Situația stratigrafică de la Medișoru Mare nu este foarte clar prezentată. Cele două complexe cercetate și datate în secolele VII–VIII sunt dispuse peste o așezare dacică. În anul 1976 a fost publicată o psalie, ca făcând parte din inventarul unui complex dacic<sup>8</sup>. Aceeași piesă a fost reluată în 1988, cu precizarea că a fost descoperită alături de pinten în Bordeiu nr. 2 și implicit datată în secolele VII–VIII<sup>9</sup>. Psalia de la Medișoru Mare dispune de o singură gaură la mijlocul barei, care se pare că era torsionată și încrustată cu argint. Ca analogie, din perioada dacică poate fi prezentată o psalie descoperită în așezarea de la Costești<sup>10</sup>. Piesa de acolo nu este însă torsionată și nici argintată.

Referitor la contextul de descoperire a pintenului de la Breaza, trebuie specificat faptul că în nivelul de pământ din care provine respectiva piesă nu a mai fost descoperită nicio altă categorie de material arheologic a cărui datare să se înscrie în Evul Mediu timpuriu și care să sprijine într-o oarecare măsură plasarea temporală a pintenului în secolul IX. Umplutura de pământ, care stratigrafic suprapune locuirea dacică și este la rândul ei suprapusă de locuirea medievală, a fost observată doar în locul unde a fost descoperit pintenul. Ea nu apare în alte zone din perimetrul cetății, unde s-au efectuat săpături arheologice. Situația stratigrafică și prezența pintenului au fost interpretate ca o refolosire a unui turn dacic în Evul Mediu timpuriu<sup>11</sup>. Pentru datarea pintenului de la Breaza în secolele VIII–IX sau doar IX, se oferă analogii care provin din Moravia, de la Předmostí<sup>12</sup>. Piesa de acolo se aseamănă doar într-o oarecare măsură cu forma spinului, dar în ceea ce privește forma corpului și mai ales a terminațiilor celor două capete, ea este total diferită de pintenul de la Breaza. În ceea ce privește pintenii de la Rohrborn din Germania, ca o a doua analogie prezentată, aceștia se aseamănă cu artefactul de la Breaza doar prin faptul că dispun de un ornament striat realizat în partea superioară a celor două bare<sup>13</sup>. Dar ca formă a spinului, a corpului propriu-zis și a modului în care se termină cele două capete ale barelor, cele două exemplare din Germania sunt total diferite de pintenul de la Breaza. Pintenul descoperit pe teritoriul Bulgariei la Odărci, datat în secolele VII–VIII<sup>14</sup>, utilizat de asemenea ca și corespondență pentru pintenul de la Breaza<sup>15</sup>, este asemănător doar ca formă (semicircular), însă atât capetele celor două bare, cât și spinul sunt de alt tip. Am precizat deja că atât pintenul de la Breaza, cât și cel de la Medișoru Mare se regăsesc ca tip de artefact printre pintenii dacici și cei germanici. Astfel, un exemplar identic cu cel de la

<sup>8</sup> Székely 1976, 231–232, fig. 3/4.

<sup>9</sup> Székely 1988, 171. În momentul publicării celor două locuințe medievale timpurii, autorul cercetării exprimă totuși îndoieli în privința atribuirii celor două piese slavilor apuseni.

<sup>10</sup> Glodariu, Iaroslavschi 1979, 124, 164, fig. 73/27.

<sup>11</sup> Nägler 1969, 101.

<sup>12</sup> Nägler 1969, 101 și n. 7; Dostál 1966, 158, nr. 69.2, pl. XXXVII.10.

<sup>13</sup> Rempel 1966, 104, pl. 51/1–2.

<sup>14</sup> Dončeva-Petkova 1987, 75, fig. 7.a.

<sup>15</sup> Madgearu 1994, 154.

Breaza, ca formă a corpului, a spinului, a terminațiilor celor două bare și inclusiv în ceea ce privește ornamentul de pe corpul artefactului, a fost descoperit în cetatea dacică de la Brad<sup>16</sup>.

Din cele prezentate în paragrafele anterioare, se desprinde întrebarea îndreptățită dacă nu cumva pintenii de la Breaza și Medişoru Mare aparțin mai degrabă perioadei dacice decât Evului Mediu timpuriu, prezența lor în alt context decât cel dacic datorându-se antrenării pământului în momentul edificării construcțiilor care corespund locuirilor ulterioare. În ceea ce mă privește, nu cred că cei doi piteni în discuție pot fi legați de cultura germanică Przeworsk, atâta vreme cât în Podișul Transilvaniei lipsesc materiale arheologice care să poată fi puse pe seama culturii respective.

Cei doi piteni de la Breaza și Medişoru Mare sunt relativ simpli ca tip de piesă. Datorită acestui fapt, ei se regăsesc într-o perioadă relativ lungă de timp, din epoca dacică și până la începutul Evului Mediu timpuriu. Astfel, nu este frapant faptul că cei doi piteni în discuție se regăsesc și printre pintenii datați în Evul Mediu timpuriu, perioadă de timp pentru care ar pleda într-o oarecare măsură „situațiile stratigrafice” ale celor două piese, așa cum sunt ele prezentate în literatura de specialitate.

Pentru încadrarea pintenilor de la Breaza și Medişoru Mare în perioada de început a Evului Mediu timpuriu pledează tehnica ornamentării prin încrustare a pieselor, cu bronz în primul caz, argint în cel de-al doilea. În comparație cu perioada de până în secolul V<sup>17</sup>, procedeul precizat mai sus este foarte des întâlnit pe spații largi din Europa Evului Mediu timpuriu, fără însă a se constitui într-un criteriu cronologic foarte fin în decursul perioadei precizate mai sus<sup>18</sup>. Referitor la forma spinilor întâlniți la cele două piese pe care le discutăm, se poate afirma faptul că, conform dimensiunilor (evident prin comparație cu corpul pieselor prezentate grafic), ei se înscriu într-o perioadă anterioară secolului IX, timp în care lungimea spinului nu este foarte mare<sup>19</sup>. Începând cu sfârșitul secolului IX și apoi în perioada următoare, lungimea spinului crește substanțial, fapt care se constituie într-un element real de departajare cronologică a pintenilor<sup>20</sup>. În același context trebuie precizat și faptul că spinii celor doi piteni de la Breaza și Medişoru Mare au fost realizați din aceeași bară de metal ca și corpul, element care indică în anumite cazuri o datare mai târzie a acestor piese în comparație cu pintenii cu spin

<sup>16</sup> *Ursachi 1995*, 146, pl. 49/5.

<sup>17</sup> În acest sens vezi, de exemplu, *Žak 1959*, 88–105, fig. 1; *Glodariu, Iaroslavski 1979*, 126–127; *Godłowski 1994*, 169–178; *Kazanski 1994*, 430–435; *Isac 2006*, 446–448, fig. 5/2a–b.

<sup>18</sup> Vezi spre exemplu: *Žak 1959*, 88–105; *Moosburgger-Leu 1971*, 114–117; *Ruttkay 1976*, 344–352; *Bialeková 1977*, 103–160; *Žak, Mačkowiak-Kotkowska 1988*; *Profantová 1994*, 60–85; *Kind 2002*, 283–299.

<sup>19</sup> *Žak 1959*, 88–105; *Ruttkay 1976*, 344–352; *Bialeková 1977*, 103–160; *Wachowski 1986–1987*, 52, fig. 6–7; *Žak, Mačkowiak-Kotkowska 1988*; *Profantová 1994*, 60–85.

<sup>20</sup> *Hilezerówna 1956*; *Wachowski 1986–1987*, 52, fig. 6–7; *Kind 2002*, 288–289.

atașat, în intervalul circumscris între secolul VI și începutul secolului VIII<sup>21</sup>. De asemenea, pe parcursul secolului VIII, în diferite zone ale Europei dispar treptat pintenii de formă ovală, lăsând locul pintenilor lungi în formă de U<sup>22</sup>.

Conform terminației celor două capete ale pintenilor de la Breaza și Medişoru Mare, detaliu tipologic și cronologic important<sup>23</sup>, se impun câteva precizări. Niciuna dintre cele două piese nu a beneficiat de radiografie metalografică, astfel încât este imposibil de precizat cu certitudine dacă cele două capete ale pieselor se terminau în bulbi (așa cum arată în desenele prezentate) sau dispuneau de cârlige, care nu pot fi observate datorită corodării excesive a pieselor. În această ordine de idei, referitor la terminațiile celor două capete ale barelor, în nordul sau nord-estul Europei există exemple de pinteni care au cele două cârlige bine reliefate, chiar dacă unul dintre cele două capete, datorită corodării, se prezintă sub forma unui bulb<sup>24</sup>. Exemplarele din zonele precizate mai sus, datate începând cu secolul VII, oferă bune analogii pentru forma corpului și a spinului celor doi pinteni de la Medişoru Mare și Breaza<sup>25</sup>.

Există însă și piese ale căror capete îndoite spre exterior nu sunt lungi și se termină unele sub formă de bulbi, nu foarte accentuați însă și destul de depărtați de cele două bare. Un astfel de exemplar a fost descoperit pe teritoriul Boemiei, la Toušeň, piesă datată în secolul VII<sup>26</sup>. Alte artefacte de gen au capetele răsucite în formă de colac și lipite de bară. Au fost descoperite pe teritoriul Bavariei<sup>27</sup>. Pintenii din ultima zonă menționată, descoperiți la Moos-Burgstall, sunt considerați o derivație a tipului Hakensporen și sunt datați în a doua jumătate a secolului VII, mai precis, spre sfârșitul acestui secol<sup>28</sup>. Atât piesele din Boemia, cât și cele din Bavaria sunt cele mai apropiate analogii pentru pintenii de la Medişoru Mare și Breaza, așa cum sunt ei prezentați grafic în momentul actual.

Există deci și date care fac posibilă încadrarea pintenilor de la Breaza și Medişoru Mare în Evul Mediu timpuriu. Conform acestora, datarea cea mai plauzibilă a celor două piese în discuție este a doua jumătate a secolului VII, cu o eventuală prelungire a datării și în primele două-trei decenii ale secolului VIII. Este foarte posibil ca pintenul de la Medişoru Mare să fie inclus în rândul artefactelor de gen din perioada de început a Evului Mediu timpuriu. Datarea lui în a doua

<sup>21</sup> *Žak 1959*, 88–105; *Ruttkay 1976*, 344–352; *Bialeková 1977*, 103–160; *Wachowski 1986–1987*, 52, fig. 6–7; *Žak, Mačkowiak-Kotkowska 1988*; *Profantová 1994*, 60–85.

<sup>22</sup> *Žak 1959*, 88–105; *Ruttkay 1976*, 344–349; *Bialeková 1977*, 135–138; *Wachowski 1986–1987*, 51–53, fig. 3; *Wachowski 1987*, 523–528, fig. 3–4.

<sup>23</sup> Vezi spre exemplu tipologiile propuse de: *Hilczerówna 1956*; *Žak 1959*, 88–105; *Ruttkay 1976*, 344–352; *Bialeková 1977*, 103–160; *Wachowski 1986–1987*, 51–79; *Žak, Mačkowiak-Kotkowska 1988*.

<sup>24</sup> Spre exemplu o piesă descoperită la Wilno în Lituania: *Žak 1959*, 95, nr. 21, fig. 2g.

<sup>25</sup> *Žak 1959*, 88–105; *Poleski 1992*, 168–170, fig. 3/6–10; *Poleski 1992a*, 317, fig. 1/6–10.

<sup>26</sup> *Profantová 1994*, p. 64–67, fig. 5.2.

<sup>27</sup> *Freedon 1987*, 522, pl. 46/11–12.

<sup>28</sup> *Freedon 1987*, 522, 559–561, pl. 46/11–12.

jumătate a secolului VII face plauzibile datele conform cărora pîntenul a fost descoperit în locuința medieval timpurie, în asociere cu ceramică, care poate fi datată cel mai devreme la începutul secolului VII. În ceea ce privește psalia descoperită în cadrul aceleiași așezări, trebuie precizat faptul că tipul este foarte rar în Dacia preromană, spațiu din care cunosc doar piesa, deja prezentată, de la Costești. Atât în spațiul menționat, cât și în teritoriile învecinate acestuia, în a doua vârstă a fierului, zăbalele și implicit psaliile sunt de alte tipuri, diferite de exemplarul de la Medîșoru Mare<sup>29</sup>. Cu toate că piesa este relativ simplă ca tip, ceea ce nu oferă foarte multe repere cronologice precise, faptul că ea este argintată, tehnică folosită și în cazul pîntenului, nu exclude asocierea cu acesta și plasarea ei în Evul Mediu timpuriu. Există și analogii apropiate pentru psalie care susțin încadrarea cronologică propusă<sup>30</sup>. Informații care să sprijine sau să infirme încadrarea temporală propusă pentru pîntenul de la Medîșoru Mare sunt posibile numai după efectuarea unei radiografii a artefactului, precum și după publicarea exhaustivă a situației stratigrafice din cadrul sitului, ca și a materialului arheologic descoperit în cadrul complexelor.

Referitor la datarea pîntenului de la Breaza, o poziție tranșantă este greu de asumat. O eventuală rezolvare a acestei probleme ar fi posibilă doar prin reluarea săpăturilor în situl de la Breaza, care să certifice și prin alte materiale arheologice existența unui nivel de cultură care să se dateze în Evul Mediu timpuriu.

### 3. ORADEA (ORAȘ, JUD. BIHOR)

Înainte de anul 1890, Muzeul de Etnografie din Berlin achiziționează un pînten din bronz care are ca loc de proveniență localitatea Oradea<sup>31</sup>. Nu există nicio informație concretă despre contextul exact de descoperire a piesei. Pîntenul, păstrat în întregime, a fost realizat din bronz. Artefactul are forma literei U. Brațele au fost realizate dintr-o bară semicirculară în secțiune. Capetele celor două brațe sunt îndoite spre interiorul piesei, sub forma a două cârlige. Partea inferioară a celor două bare, până în locul în care începe îndoirea capetelor spre interior, este ornamentată cu caneluri. Spinul, realizat din aceeași bară ca și corpul, este rotund la bază și dispune de mai multe caneluri, iar partea superioară este în formă de con de pin, ornamentat cu nervuri longitudinale. Dimensiunile piesei:  $\hat{I}_{totală} = 8,2$  cm;  $\hat{I}_{pîntenului\ fără\ spin} = 5,7$  cm;  $\hat{I}_{spinului} = 2,4$  cm;  $l_{maximă\ a\ barelor} = 0,5$  cm;  $l_{maximă\ între\ cele\ două\ bare} = 5,2$  cm (pl. 2/2). Pîntenul se păstrează la Muzeul de Etnografie din Berlin (Berlin, Museum für Völkerkunde), inv. nr. 11310.

<sup>29</sup> Pentru diferite tipuri de zăbale utilizate în cea de-a doua vârstă a fierului, în Bazinul Dunării Mijlocii și de Jos, vezi, de exemplu, *Werner 1988*.

<sup>30</sup> *Ruttkay 1976*, 357, til.

<sup>31</sup> *Olshausen 1890*, 187–188, fig. 4; *Zschille, Forrer 1891*, 6, pl. III/1.

Inițial, pintenul de la Oradea a fost datat în perioada romană târzie sau începutul epocii migrațiilor. Ulterior, a fost reanalizat și datat în Evul Mediu timpuriu<sup>32</sup>. Piesa de la Oradea se include în marea grupă de pinteni cu cârlig, Hakensporen, varianta ale cărei cârlige sunt îndoite spre interiorul celor două bare ale piesei<sup>33</sup>. Tipul este întâlnit în zonele vest-baltice, în mediul slavilor nord-dunăreni de pe teritoriul Slovaciei și Cehiei, dar și al celor de pe teritoriul Poloniei sau Rusiei, spații pentru care se presupune o producție proprie de astfel de artefacte, odată preluate din lumea francă și apoi carolingiană<sup>34</sup>. Cronologic, pintenii cu cârlige interioare, diversele variante, acoperă un interval mare de timp, din secolul VI și până în secolul X<sup>35</sup>. Pintenul de la Oradea a fost inclus în tipul I. 2 Žak, Mačkowiak-Kotkowska, datat în a doua jumătate a secolului VII<sup>36</sup>. Unele dintre cele mai bune analogii pentru piesa de la Oradea provin de pe teritoriul Boemiei, exemplare date în a doua jumătate a secolului VII și în primele decenii ale secolului VIII<sup>37</sup>. Având în vedere faptul că pintenul de la Oradea este o piesă care nu dispune de context de descoperire, consider că datarea pintenului, pe baza analogiilor, în doua jumătate a secolului VII și începutul secolului VIII poate fi acceptată.

#### 4. IERNUT (ORAȘ, JUD. MUREȘ)

Pintenul de la Iernut a fost descoperit în anul 1991, în interiorul unei locuințe din așezarea medieval-timpurie aflată în hotarul cătunului Sf. Gheorghe (punct „Pe Șes”), sat care aparține orașului Iernut<sup>38</sup>. Apariția piesei în anul 1997, într-un catalog al descoperirilor din Transilvania date în secolele VIII –IX, s-a făcut înainte ca ea să fie curățată și restaurată<sup>39</sup>. Ulterior, radiografierea, curățarea și restaurarea pintenului au reliefat cu claritate forma reală a obiectului în discuție, diferită de cea publicată în 1997. Acolo apare un buton la mijlocul brațului păstrat, iar modul în care se termina capătul brațului înainte de a fi curățat indica un alt tip

<sup>32</sup> Prima încercare îi aparține lui E. Petersen: *Petersen 1939*, 189–190.

<sup>33</sup> Pentru acest tip de pinten vezi, de exemplu, *Ruttkay 1976*, 346, fig. 72/A1; *Bialeková 1977*, 118–123, fig. 2/I; *Žak, Mačkowiak-Kotkowska 1988*.

<sup>34</sup> *Ruttkay 1976*, 346, fig. 72/A1; *Bialeková 1977*, 118–123, fig. 2/I; *Wachowski 1987*, 523–528; *Gajewski 1983*, 297–299; *Žak, Mačkowiak-Kotkowska 1988*; *Profantová 1994*, 60–85; *Koniarek 1996*, 203–210.

<sup>35</sup> *Ruttkay 1976*, 346, fig. 72/A1; *Bialeková 1977*, 118–123, fig. 2/I; *Wachowski 1987*, 523–528; *Gajewski 1984*, 297–299; *Žak, Mačkowiak-Kotkowska 1988*; *Poleski 1992*, 168–170, fig. 3/1–5; *Poleski 1992a*, 317, fig. 1/1–5; *Profantová 1994*, 60–85; *Koniarek 1996*, 203–210.

<sup>36</sup> *Žak, Mačkowiak-Kotkowska 1988*, 339, nr. 126, pl. V/3, 408–413.

<sup>37</sup> *Profantová 1994*, fig. 6.

<sup>38</sup> Pentru săpăturile arheologice de la Iernut, cătunul Sfântu Gheorghe punct „Pe Șes”, vezi *Cronica cercetărilor arheologice din România*, începând cu anul 1990 și următoarele.

<sup>39</sup> *Rusu 1997*, pl. XVII/4–5.

de pînten decît cel real<sup>40</sup>. Pîntenul a fost realizat din fier. Unul dintre cele două brațe este rupt aproximativ la mijloc, încă din vechime. Piesa are forma literei U. Brațele au fost realizate dintr-o bară cu secțiune dreptunghiulară. Capătul brațului (cel păstrat) este îndoit înspre exteriorul piesei, formând un cârlig. Spinul, realizat din aceeași bară ca și corpul, este piramidal și are vârful ascuțit. Dimensiunile piesei:  $\hat{I}_{\text{totală}} = 11,5 \text{ cm}$ ;  $\hat{I}_{\text{pîntenului fără spin}} = 10 \text{ cm}$ ;  $\hat{I}_{\text{spinului}} = 1,5 \text{ cm}$ ;  $l_{\text{maximă a barelor}} = 1,00 \text{ cm}$ ;  $Gr_{\text{maximă a barei}} = 0,2 \text{ cm}$ ;  $l_{\text{maximă între cele două bare}} = 5,3 \text{ cm}$  (pl. 3/1–2). Pîntenul se păstrează în depozitul Institutului de Arheologie și Istoria Artei din Cluj-Napoca.

##### 5. PEȘTERA (SAT COMPONENT AL COMUNEI AȘTILEU, JUD. BIHOR)

Într-un catalog al descoperirilor din Transilvania, datate în secolele VIII–IX, este publicat desenul unui pînten, care are ca loc de descoperire localitatea Peștera<sup>41</sup>. În realitate piesa a fost descoperită în peștera Igrîța, situată în hotarul localității Peștera, sat component al comunei Aștileu, jud. Bihor, de către I. Emödi din Oradea<sup>42</sup>. Pîntenul, păstrat în întregime, a fost realizat din fier. Piesa are forma literei U, cu barele spre partea inferioară ușor răsfrânte spre exterior. Brațele au fost realizate dintr-o bară cu secțiune dreptunghiulară. Capetele celor două brațe sunt îndoite spre exteriorul piesei, sub forma a două cârlige. Spinul, realizat din aceeași bară ca și corpul, este piramidal și are vârful ascuțit. Dimensiunile piesei:  $\hat{I}_{\text{totală}} = 9,4 \text{ cm}$ ;  $\hat{I}_{\text{pîntenului fără spin}} = 8 \text{ cm}$ ;  $\hat{I}_{\text{spinului}} = 1,4 \text{ cm}$ ;  $l_{\text{maximă a barelor}} = 1,00 \text{ cm}$ ;  $Gr_{\text{maximă a barei}} = 0,2 \text{ cm}$ ;  $l_{\text{maximă între cele două bare}} = 8,5 \text{ cm}$  (pl. 4/3). Piesa se păstrează în colecția I. Emödi din Oradea.

Cei doi pînteni de la Iernut și Peștera sunt identici ca factură. Se includ în grupa Hakensporen, varianta ale cărei cârlige sunt îndoite înspre exteriorul celor două bare ale piesei<sup>43</sup>. Având ca prototip exemplarele de epocă romană imperială ale căror capete de brațe se termină în formă de cârlig exterior, respectivul tip de artefact a fost preluat în Evul Mediu timpuriu și produs în două cercuri culturale diferite, cel merovingian și cel baltic<sup>44</sup>. Sunt întâlniți cu precădere de-a lungul

<sup>40</sup> Varianta pîntenului de la Iernut, care apare publicată în 1997, a fost discutată de I. Stanciu într-un studiu despre ceramica medievală timpurie de pe teritoriul Transilvaniei. Autorul observă foarte bine că cele două proeminente de la mijlocul barelor sunt un element particular. Faptul că piesa nu era curățată și restaurată în momentul respectiv l-a privat pe I. Stanciu de posibilitatea plasării tipologice reale a artefactului. Precizez și că în același studiu sunt amintiți trei pînteni „carolingieni” ca fiind descoperiți la Iernut. În realitate, doar unul se încadrează în Evul Mediu timpuriu (cel prezentat în demersul de față), ceilalți doi datându-se în Evul Mediu: *Stanciu 2000*, 137–138, 155, nr. 29, pl. IX/5.

<sup>41</sup> *Rusu 1997*, 423, nr. 239, pl. XVII/1.

<sup>42</sup> Autorul descoperirii, I. Emödi, mi-a oferit detalii referitoare la caracteristicile piesei (formă, desen, dimensiuni etc), pentru care îi mulțumesc și pe această cale.

<sup>43</sup> *Zak 1959*, 88–105; *Wachowski 1986–1987*, 55–56, fig. 9.

<sup>44</sup> *Zak 1959*, 105; *Wachowski 1986–1987*, 55–56, fig. 9.

coastei baltice și în teritoriile leto-lituaniene, ca o primă zonă, și în Renania unde modelul baltic a suferit influențe alamano-protoprusiene, și a ajuns a se stabiliza ca model în secolul VII, de unde se va răspândi până în Croația, dar și în nordul Europei<sup>45</sup> sau pe teritoriul Bielorusiei<sup>46</sup>. Pintenii descoperiți în Saxonia, Silezia și Scandinavia, chiar dacă nu într-un număr foarte mare, sunt puși pe seama legăturilor cu mediul occidental<sup>47</sup>. Pentru Polonia Mică se precizează că există o tradiție slavă de producere a pintenilor cu cârlig, iar pentru zona sileziană se admit influențe în producerea pintenilor, inclusiv a celor cu cârlig, venite din regiunile slave de pe Elba (Saxonia de azi)<sup>48</sup>. Se reliefează însă și influența carolingiană în producerea de pinteni pe teritoriul polonez<sup>49</sup>. Forma de U a celor doi pinteni de la Iernut și Peștera, precum și tehnica de realizare se regăsesc în Europa central-vestică. Acolo însă majoritatea pintenilor au terminația celor două capete ale barelor îndoită înspre interior, amănunt care exclude clasarea pintenilor de la Iernut și Peștera în una dintre variatele tipologice întâlnite în siturile Europei central-vestice datate în Evul Mediu timpuriu<sup>50</sup>.

Relativ simpli ca tehnică de realizare a modului de fixare pe încălțăminte, pintenii cu cârlig exterior au fost utilizați o perioadă destul de lungă, cuprinsă între secolul VI/VII și până spre începutul secolului X<sup>51</sup>. Evident, există o evoluție în timp a formei pintenului și a modului de realizare a cârligului exterior. Exemplarele cele mai timpurii, datate în secolele VI/VII–VIII, au corpul oval, spinul scurt și terminațiile capetelor îndoite înspre exterior destul de scurte și depărtate de cele două bare<sup>52</sup>.

Pintenii de la Iernut și Peștera aparțin tipului I.1. Wachowski<sup>53</sup>. Din întreaga arie de răspândire, pintenul descoperit la Tynieć n. Sleza, din Polonia, datat inițial în secolul VIII<sup>54</sup>, iar ulterior în jurul anului 800<sup>55</sup>, este aproape identic cu piesele descoperite la Iernut și Peștera. Inițial, pintenul din localitatea poloneză a fost prezentat ca produs local care imită modelul alaman din secolul VII<sup>56</sup>. Ulterior,

<sup>45</sup> *Žak 1959*, 105; *Wachowski 1986–1987*, 55–56, fig. 9.

<sup>46</sup> *Sedin 1995*, 162, fig. 2/8.

<sup>47</sup> *Wachowski 1986–1987*, 55–56.

<sup>48</sup> *Wachowski 1987*, 524.

<sup>49</sup> *Wachowski 1987*, 523–528.

<sup>50</sup> *Rutkay 1976*, 346, fig. 72/A1; *Bialeková 1977*, 118–123, fig. 2/1; *Žak, Mačkowiak-Kotkowska 1988*. Pentru comparație, vezi de exemplu și pintenii descoperiți pe teritoriul Boemicii: *Profantová 1994*, p. 60–85.

<sup>51</sup> *Žak 1959*, 88–105; *Wachowski 1986–1987*, 55–56, 70, fig. 2; *Wachowski 1987*, 523–528; *Poleski 1992*, 168–170, fig. 3/6–10; *Poleski 1992a*, 317, fig. 1/6–10.

<sup>52</sup> *Žak 1959*, 88–105; *Wachowski 1986–1987*, 52–56, fig. 3.5; *Poleski 1992*, 168–170, fig. 3/6–10.

<sup>53</sup> *Wachowski 1986–1987*, 55, fig. 9.

<sup>54</sup> *Žak 1959*, 95, nr. 22, fig. 2h.

<sup>55</sup> *Wachowski 1986–1987*, 70.

<sup>56</sup> *Žak 1959*, 105.

acesta a fost reconsiderat ca pinten slav, realizat după modele carolingiene<sup>57</sup>. Datorită faptului că terminațiile celor două capete sunt foarte apropiate de cele două bare, aproape lipite, pintenul a fost încadrat în tipul Ösensporen<sup>58</sup>. Procedeele apropiării foarte accentuate, până la lipire, a capetelor de cele două bare a fost observat și la o serie de pinteni cu cârligele îndoite spre interior, descoperiți în Moravia, care fac parte din tipul IC Bialekova<sup>59</sup>. Nici la exemplarele de acolo și nici la pintenul de la Tyniec n. Sleza din Polonia, nu avem de-a face însă cu găuri propriu-zise. Tehnica apropiării accentuate a capetelor cârligelor, până la unire, de cele două bare ale pintenilor precedă exemplarele clasice cu găuri pentru curele sau cataramae.

Piesele de la Iernut și Peștera, în formă de U, criteriu util și el în datare, se regăsesc printre pintenii de sorginte carolingiană, descoperiți pe coasta dalmată, în zona Zalavárului sau în fosta Iugoslavie, Boemia și Moravia. Exemplarele din aceste zone, realizate din bare de fier dreptunghiulare în secțiune, neornamentate, ușoare ca greutate, cu spinul nu foarte lung, dar ale căror capete de bare se termină cu plăcuțe nituite sau cu găuri pentru cataramae, sunt considerate, din punct de vedere cronologic, ulterioare exemplarelor masive din bronz sau fier, ornamentate sau placate cu foițe de metal nobil, și sunt datate pe parcursul secolului IX, cu mici diferențe cronologice de la o zonă la alta, pe parcursul perioadei precizate<sup>60</sup>.

Edificatoare în datarea cât mai precisă a pintenilor de la Iernut și Peștera rămâne piesa din Polonia, de la Tyniec n. Sleza, care permite plasarea cronologică a celor două artefacte din România de la sfârșitul secolului VIII și până la mijlocul secolului IX. Datarea propusă se poate sprijini și pe observația conform căreia pintenii ale căror cârlige au capetele subțiate și ascuțite, element care lipsește la piesele de la Iernut și Peștera, deși apar destul de sporadic și nu datează univoc, au fost observate până acum doar la exemplare mai târzii din secolele IX–X<sup>61</sup>.

În ambele cazuri, încadrarea cronologică menționată poate fi susținută, într-o oarecare măsură, și de alte materiale arheologice cu care cei doi pinteni se asociază. În peștera Igrița, au fost descoperite și fragmente ceramice produse la roată cu turație rapidă<sup>62</sup>. În interiorul locuinței de la Iernut, alături de pinten, au fost descoperite și ceramică lucrată la roată cu turație rapidă, precum și un vârf de sulită din fier cu tub de înmănușare. Ceramica realizată la roată cu turație rapidă este

<sup>57</sup> Wachowski 1987, 524–527.

<sup>58</sup> Wachowski 1987, fig. 4/2.

<sup>59</sup> Bialeková 1977, 122.

<sup>60</sup> Vezi, spre exemplu, Stein 1967, I–II; Ruttkay 1976, 346–349, tip A 1–9; Bialeková 1977, 123–138, tip III–V; Vinski 1983, 465–501; Wachowski 1986–1987, 62–68, tip VI–XI; Szöke 1996, 88–96, pl. 19/1–2, 42/5; Korošek 1999, 117 cu planșele adiacente; Kouřil 2001, 241–255; Profantová 2003, 101–102 cu fig. adiacente; Kavánová 2003, 369, fig. 56.

<sup>61</sup> Wachowski 1986–1987, 55, tip. 1.

<sup>62</sup> Cosma 2002, 213, nr. 143; Ceramică realizată la roată cu turație rapidă se află și în colecția I. Emödi din Oradea, care este inedită: informație I. Emödi.

datată, în general, cel mai devreme la sfârșitul secolului VIII, cu maximă utilizare în secolul IX și până dincolo de mijlocul secolului X<sup>63</sup>. Vârful de sulită (pl. 3/3), chiar dacă nu este un artefact cu putere de datare precisă, se regăsește în siturile arheologice din Europa central-vestică (în foarte multe cazuri asociate cu pinteni), inclusiv în mediul carolingian din perioada secolelor VIII–IX<sup>64</sup>. De exemplu, un vârf de sulită identic cu cel de la Iernut, inclusiv prin existența în manșon a unei găuri cu rol de fixare a cozii prin introducerea unui nit, a fost descoperit în Moravia la Staré Město-Špitálky<sup>65</sup>. Prezența la Iernut a vârfului de sulită alături de pinten are însă și o altă semnificație. Ambele sunt piese care fac parte din echipamentul militar al unui luptător, fapt care susține că la Iernut avem de-a face cu un războinic care a ajuns pe valea Mureșului cu un scop anume.

## 6. TEIUȘ (ORAȘ, JUD. ALBA)

În colecțiile Muzeului de Istorie a Transilvaniei din Cluj, se păstrează un pinten care are ca loc de proveniență localitatea Teiuș sau împrejurimile acesteia. Nu există niciun fel de date privind locul exact sau modul de descoperire a piesei. Este deci foarte greu de precizat cărui tip de complex arheologic i-a aparținut artefactul în discuție.

Pintenul a fost realizat din fier. Partea inferioară a brațelor este ruptă încă din vechime. Piesa are o formă semicirculară. Bara din care a fost realizată este ovală în secțiune. În partea inferioară a piesei se păstrează pe fiecare bară câte un nit din fier. Împreună cu alte două nituri dispuse în capetele celor două bare, care nu se păstrează, ele susțineau o plăcuță din fier depărtată de cele două bare ale pintenului. Lăcașul gol dintre bara pintenului și plăcuță susținea elementul de prindere a piesei pe încălțăminte. Spinul, realizat din aceeași bară ca și corpul, este rotund în secțiune și are vârful rupt încă din vechime. La baza spinului pe una dintre laturi se păstrează un fragment dintr-o plăcuță evidențiată în raport cu lățimea barei pintenului. Dimensiunile piesei:  $\hat{I}_{totală} = 7$  cm;  $\hat{I}_{pintenului\ fără\ spin} = 5,5$  cm;  $\hat{I}_{spinului\ păstrată} = 1,5$  cm;  $I_{maximă\ a\ barelor} = 0,8$  cm;  $Gr_{maximă\ a\ barei} = 0,4$  cm;  $I_{maximă\ între\ cele\ două\ bare} = 6,6$  cm (pl. 2/3). Piesa se păstrează în colecția Muzeului de Istorie a Transilvaniei din Cluj-Napoca, inv. nr. V. 34462.

Tipologic, pintenul care provine din zona orașului Teiuș nu se regăsește printre pintenii medievali din Europa, datați începând cu secolul X și în perioadele următoare<sup>66</sup>. Tehnica de realizare (bară de fier cu secțiune semicirculară, spinul realizat din aceeași bară ca și corpul), dimensiunile și forma piesei, la care se

<sup>63</sup> Stanciu 2000, 127–191; Cosma 2002, 35–38, 109–112.

<sup>64</sup> Vezi, spre exemplu, Rempel 1966; Dostál 1966; Stein 1967, I–II; Ruttkay 1976, 297–305; Cosma 2002, 152, nr. 11.7.1–11.7.4.

<sup>65</sup> Dostál 1966, 210, pl. XLII/7.

<sup>66</sup> Hlczzerówna 1956; Kind 2002, 283–289.

adaugă existența celor două nituri dispuse pe cele două bare permit includerea pintenului de la Teiuș, cu unele mici rezerve, în tipul IV Bialeková<sup>67</sup>. Reținerile se datorează faptului că, în comparație cu pintenii care formează tipul precizat, piesa de la Teiuș dispune de acea plăcuță de la baza spinului evidențiată în raport cu lățimea barei pintenului, iar capetele barelor nu sunt lățite. Nu este însă exclus ca acest ultim element să fi existat în partea finală a barelor care nu s-au păstrat. Tipul IV Bialeková este întâlnit cu precădere pe teritoriul fostului stat Moravia Mare, teritoriu pentru care se presupune o producție locală de astfel de piese. Asemenea piteni sunt întâlniți și în zona lacului Balaton sau pe teritoriul Croației medievale. Cele mai vechi exemplare apar în jurul anului 800, iar perioada de maximă utilizare este prima jumătate a secolului IX, nemaifiind întâlnite, decât sporadic, în a doua jumătate a respectivei perioade<sup>68</sup>. Având în vedere faptul că pintenul de la Teiuș este o piesă care nu dispune de context de descoperire, la care se adaugă și faptul că piesa este fragmentară, lipsindu-i o serie de elemente utile în datare, consider că plasarea cronologică a artefactului, pe baza analogiilor, în prima jumătate a secolului IX poate fi acceptată.

### 7. TĂRTĂRIA (COM. SĂLIȘTEA, JUD. ALBA)

În anul 1943, cu ocazia reamenajării șoselei naționale de pe valea Mureșului, lângă stația CFR din localitatea Tărtăria, aproape de stațiunea preistorică din punctul „Gura Luncii”, au fost descoperiți din întâmplare doi piteni<sup>69</sup>. Chiar dacă nu există detalii suplimentare referitoare la modul de descoperire și/sau eventuale alte urme arheologice care să permită o viziune mai nuanțată asupra felului de complex arheologic din care au provenit cei doi piteni, foarte probabil ei au făcut parte din inventarul unui mormânt<sup>70</sup>. Pitenii sunt din fier și s-au păstrat în întregime, cu excepția corodării foarte slabe a capetelor plăcuțelor de la cele două bare ale pieselor. Sunt în formă de U și au fost realizați dintr-o bară cu secțiune ovală. Ambele piese au capetele barelor lățite sub formă de plăcuțe dreptunghiulare, care dispun de două rânduri a câte trei nituri foarte bine reliefate. Spinul a fost realizat din aceeași bară ca și corpul. Este rotund în secțiune și cu vârful ascuțit. Este relativ lung și dispune la bază de două caneluri. Dimensiunile pieselor:  $\hat{I}_{totală} = 17,9$  cm;  $\hat{I}_{pintenului\ fără\ spin} = 14,3$  cm;  $\hat{I}_{spinului} = 3,6$  cm;  $L_{maximă\ a\ barelor} = 0,8$  cm;  $Gr_{maximă\ a\ barei} = 0,2$  cm;

<sup>67</sup> Bialeková 1977, 131–134, tip IV, fig. 2.IV, 13.

<sup>68</sup> Bialeková 1977, 134.

<sup>69</sup> Ulterior descoperirii, cei doi piteni au fost discutați în diferite contexte istoriografice: Horedt 1949, 55–57, fig. 3; Horedt 1954, 496–497, fig. 3; Horedt 1958, 113, fig. 33; Horedt 1986, 80, fig. 34.1–2; Madgearu 1994, 154, 158; Simina 1996, 155–161, fig. 1; Pinter 1998, 142, fig. 2/2–3.

<sup>70</sup> Horedt 1949, 55–57, fig. 3; Horedt 1954, 496–497, fig. 3; Horedt 1958, 113, fig. 33; Horedt 1986, 80, fig. 34.1–2; Madgearu 1994, 154, 158; Simina 1996, 155–161, fig. 1; Pinter 1998, 142, fig. 2/2–3.

$l_{\text{maximă între cele două bare}} = 8,6 \text{ cm}$ ;  $L_{\text{plăcuțelor}} = 1,6 \text{ cm}$ ;  $l_{\text{plăcuțelor}} = 1,6 \text{ cm}$  (pl. 5/1–2). Piesele se păstrează în colecția Muzeului de Istorie a Transilvaniei din Cluj-Napoca, inv. nr. V. 1629–V.1630.

Cei doi pinteni sunt identici ca factură. Cu mare certitudine, au fost executați de același meșter fierar. Cele două piese nu constituie o raritate în peisajul arheologic, ele regăsindu-se identic în numeroase situri din Europa central-vestică. În marea grupă de pinteni în formă de U, care își au prototipurile în atelierele carolingiene, pinterii ale căror bare se termină cu plăcuțe dreptunghiulare sau de alte forme, nituite, formează un tip aparte<sup>71</sup>, diferit de cel ale cărui bare se termină cu locaș pentru introducerea curelei și/sau a cataramii, ca accesorii de fixare a pintenului pe încălțăminte<sup>72</sup>. În mai vechile tipologii efectuate pentru pinterii descoperiți pe teritoriul fostei Cehoslovacii, cele două artefacte de la Tărtăria pot fi plasate în tipul A3 Ruttkay<sup>73</sup> și VA Bialekova<sup>74</sup>. În ambele tipologii, pinterii din fier realizați din bare mai subțiri, neornamentați, cum sunt și cei de la Tărtăria, sunt considerați ușor mai târzii decât pinterii masivi placați cu foite de metal prețios și cu spinul introdus în corpul pintenului, și sunt datați în cel de-al doilea și al treilea sfert al secolului IX, eventual până la sfârșitul acestei perioade. În tipologia foarte tehnică realizată de K. Wachowski pentru pinterii merovingieni și carolingieni din spațiul european, cele două piese de la Tărtăria se includ în tipul VII<sup>75</sup>. Respectiva grupă este considerată cea mai practică din punctul de vedere al fixării pintenului pe încălțăminte, cureaua de fixare fiind nituită direct pe plăcuțele pinterilor. În perioada carolingiană timpurie se foloseau întotdeauna nituri, în două rânduri de câte trei. În perioada carolingiană târzie nu mai exista o regulă, așa că se pot întâlni pinteni cu unu până la zece nituri, între care prevaluau variantele cu șase sau opt nituri. În funcție de forma și numărul niturilor, tipul VII Wachowski are mai multe variante și subvariante. Pinterii de la Tărtăria se includ în tipul VII3a1 Wachowski, care este datat aproximativ de la mijlocul secolului VIII și până în jurul anului 900<sup>76</sup>. Începând cu secolul X sunt tipice plăcuțele cu unu sau două nituri; în același timp plăcuțele de la pinterii ottonieni sunt mult mai mici în comparație cu cele ale mai vechilor pinteri de sorginte carolingiană, care sunt relativ mai mari<sup>77</sup>.

<sup>71</sup> Pentru acest tip de pinter vezi, de ex., Stein 1967; Giesler 1974, 525–527; Ruttkay 1976, 346–347, tip A 3; Bialeková 1977, 135–136, tiVA; Vinski 1983, 465–501; Wachowski 1986–1987, 49–51, 62–66, fig. 19, 21; Szöke 1994, 265–266, pl. 10/2–3; Szöke 1996, 88–96, pl. 19/1–2, 42/5; Korošek 1999, 117 cu planșele adiacente; Profantová 2003, 101–102 cu fig. adiacente; Kavanová 2003, 369, fig. 56; Straub 2005, 5–24, fig. 10/2.

<sup>72</sup> Vezi spre exemplu: Stein 1967; Giesler 1974, 525–527; Kouřil 2001, 241–255.

<sup>73</sup> Ruttkay 1976, 346–347, tiA. 3, fig. 72.A.3.

<sup>74</sup> Bialeková 1977, 135–136, tip VA, fig. 2.VA.

<sup>75</sup> Wachowski 1986–1987, 62–66, fig. 19–25.

<sup>76</sup> Wachowski 1986–1987, 66, fig. 21.

<sup>77</sup> Hilszerówna 1956; Wachowski 1986–1987, 63; Kind 2002, 283–292, fig. 3–4.

Conform celor prezentate în paragrafele anterioare, toate datele converg spre datarea celor doi pinteni de la Tărtăria începând cel mai devreme cu al doilea sfert al secolului IX, dar mai degrabă a doua jumătate a secolului IX.

### 8. ȘURA MICĂ (COM. ȘURA MICĂ, JUD. SIBIU)

La Șura Mică, în porțiunea de hotar numită „Râșloave”, în interiorul unei locuințe din cadrul așezării datate de autorii cercetării în secolele VIII–IX, a fost descoperit un pinte din fier păstrat în întregime<sup>78</sup>. Pintenul este de formă semicirculară. Brațele au fost realizate dintr-o bară subțire, cu secțiune dreptunghiulară. Banda, în partea superioară a piesei, este mai lată în comparație cu cele două bare. Cele două capete ale barelor, ușor lățite, sunt prevăzute cu găuri dreptunghiulare. Spinul, realizat din aceeași bară ca și corpul, este scurt și are o formă piramidală. Dimensiunile piesei:  $\hat{I}_{totală} = 6$  cm;  $\hat{I}_{pintenului\ fără\ spin} = 4,5$  cm;  $\hat{I}_{spinului} = 1,5$  cm;  $L_{maximă\ a\ barelor} = 1,7$  cm;  $Gr_{maximă\ a\ barei} = 0,3$  cm;  $l_{maximă\ între\ cele\ două\ bare} = 8,5$  cm (pl. 1/1). Pintenul se păstrează la Muzeul de Istorie din Sibiu.

Pintenul a fost încadrat în tipul Ösensporen și a fost datat de către autorii descoperirii, pe bază de analogii, în secolul VIII<sup>79</sup>. Piesele la care se face trimitere aparțin tipului Hakensporen și nicidecum tipului Ösensporen<sup>80</sup>. În ceea ce privește conformația părții superioare, pinteul de la Șura Mică seamănă foarte mult cu pinteii germanici datați până în secolul V, dar și cu cei datați începând cu secolul VI/VII<sup>81</sup>. Însă în funcție de modul în care se termină capetele celor două bare ale pintenilor, piesa de la Șura Mică este total diferită de pinteii din cele două perioade precizate mai sus.

Pintenul de la Șura Mică poate fi inclus în marea categorie de tip Ösensporen. În comparație însă cu tipurile clasice (gaura realizată prin îndoirea și lipirea capetelor de cele două bare sau realizarea găurii perpendicular, la capătul celor două bare sau prin atașarea acestui element la cele două capete de bară), pinteul de la Șura Mică se distinge prin realizarea găurii prin traforare, la capătul celor două bare, precum și prin forma orizontală a găurii. Această caracteristică nu permite plasarea pintenului de la Șura Mică în tipurile II Bialekova<sup>82</sup> și A6 Ruttkay<sup>83</sup>, datate începând cu a doua jumătate a secolului VIII și prima jumătate a secolului IX, cu o prelungire până la sfârșitul acestei perioade.

<sup>78</sup> Năgler, Rill 1981, 46–47, fig. 12/1–3.

<sup>79</sup> Năgler, Rill 1981, 47 și nota 18.

<sup>80</sup> Spre verificare, vezi *Klanika 1968*, 121–134, fig. 3, la care fac trimitere autorii descoperirii pintenului de la Șura Mică.

<sup>81</sup> Pentru verificare, vezi de exemplu *Žak 1959*, 88–105, fig. 1–2; *Godłowski 1994*, 169–178; *Kazanski 1994*, 430–435.

<sup>82</sup> *Bialeková 1977*, 123–126, tabl. fig. 2/II.

<sup>83</sup> *Ruttkay 1976*, 348, tip A 6, fig. 72/A6.

Având în vedere detaliile referitoare la terminațiile celor două capete de bară, pintenul de la Șura Mică poate fi plasat în tipul IX Wachowski, care se datează în secolul IX, cu o eventuală prelungire spre începutul secolului X<sup>84</sup>. Respectivul tip are o gaură dreptunghiulară, dispusă în partea inferioară a celor două bare, prin care cureaua de fixare era întinsă de o verigă metalică mobilă sau de una din piele închisă prin nituire la capăt. În acest mod, pintenul era „alungit” artificial, așa încât toate exemplarele acestui gen de piesă erau în general scurte. Geneza acestui tip de pinteni nu este lămurită pe deplin. Anumite indicații sugerează spațiul leto-lituanian ca arie de răspândire, zonă în care respectivul tip de pinten ar fi ajuns dinspre Scandinavia<sup>85</sup>. J. Wachowski crede că este posibil ca în cazul tipului IX să avem de-a face, pe de o parte, cu o soluție nord-europeană autonomă, pe de altă parte, cu o preluare a unor forme carolingiene-continentale<sup>86</sup>. Cert este că tipul IX se regăsește în spațiul leto-lituanian, nu este întâlnit pe teritoriul statului carolingian<sup>87</sup> și nu am cunoștință ca el să fie prezent în alte zone ale Europei central-sud-estice.

În funcție de cele prezentate în paragrafele anterioare, consider că datarea cea mai plauzibilă a pintenului de la Șura Mică este secolul IX. Ceramica asociată cu pintenul nu este publicată, în ideea unei verificări a datării propuse. Despre materialul ceramic se precizează doar că a fost lucrat la roată încetă și, ceea ce este mai important, și la roată rapidă. Or, ceramica realizată la roată rapidă a fost utilizată în siturile din Transilvania, în special în secolul IX și la începutul perioadei următoare<sup>88</sup>, ceea ce susține plasarea temporală propusă pentru pintenul de la Șura Mică.

## 9. DĂBĂCA (COM. DĂBĂCA, JUD. CLUJ)

Dintre pintenii descoperiți în fortificația de la Dăbâca, doar două exemplare se includ în perioada de timp propusă spre cercetare. Ambii pinteni au fost descoperiți în interiorul unei construcții de dimensiuni mari (locuință de suprafață cu cel puțin două încăperi), găsită în interiorul incintei a IV-a de la prima etapă principală de construcție a fortificației<sup>89</sup>. Cele două piese au fost realizate din fier. Ambele artefacte au fost placate cu foiță subțire din aur. Piesele s-au păstrat fragmentar, fiind rupte încă din vechime.

Din primul exemplar se păstrează foarte puțin din partea superioară a celor două bare ale piesei, împreună cu spinul. Probabil, cele două bare pe toată lungimea lor au avut o formă ovală în secțiune. Spinul, destul de scurt, este în formă de două

<sup>84</sup> Wachowski 1986–1987, 66–68, fig. 2, 27, 79, tab. 18.

<sup>85</sup> Wachowski 1986–1987, 66–68.

<sup>86</sup> Wachowski 1986–1987, 66–68.

<sup>87</sup> Wachowski 1986–1987, 66–68, 79, tab. 18.

<sup>88</sup> Stanciu 2000, 127–191; Cosma 2002, 35–38, 109–112.

<sup>89</sup> Pascu et alii 1968, 160–161, 169, 177–178.

conuri suprapuse (pl. 4/1). Dimensiuni:  $\hat{I}_{\text{spinului}} = 2$  cm. Din cel de-al doilea pinten se păstrează foarte puțin din partea superioară a celor două bare, împreună cu spinul. Cele două brațe au fost realizate dintr-o bară cu secțiune ovală. Spinul, al cărui vârf este rupt, este lung și are o formă cilindrică în secțiune (pl. 4/2). Dimensiuni:  $\hat{I}_{\text{spinului păstrată}} = 4,5$  cm. Ambii pintenii se păstrează la Muzeul de Istorie a Transilvaniei din Cluj-Napoca, în sala de expoziție „Evul Mediu Timpuriu”, nr. inv. ilizibil.

Starea fragmentară a pieselor, lipsa unor detalii tehnice, precum terminația celor două capete ale barelor la ambele piese sau terminația spinului la unul dintre cele două exemplare, constituie un impediment pentru precizarea unei cronologii foarte exacte a celor două artefacte. Contextul în care acestea au fost descoperite a fost datat în secolele IX–X<sup>90</sup>. Spinul în formă de conuri suprapuse se regăsește identic la piese date în secolul IX<sup>91</sup>. Forma spinului celei de-a doua piese și mai ales lungimea acestuia se înscriu tipologic în categoria pintenilor de tip ottonian sau a celor de pe teritoriul polonez cu largă răspândire începând din secolul X<sup>92</sup>. Acest al doilea exemplar, tocmai datorită lungimii spinului, nu poate fi datat în nici un caz în secolul IX când în Europa sunt încă la „modă” pintenii cu spinul relativ scurt. De fapt creșterea lungimii spinului, prin apariția spinului lung terminat în diferite moduri, este considerată un element de departajare cronologică între pintenii din secolul IX și cei din secolul X, cei din urmă având, așa cum am precizat deja, spinul mult mai lung în comparație cu cei din secolul IX<sup>93</sup>. Conform acestui detaliu, pintenul de la Dăbâca (cu spinul cilindric și lung) poate fi integrat în tipul I Hilcerówna, datat în secolul X și la începutul secolului XI<sup>94</sup>.

Pornind de la asocierea celor doi pintenii de la Dăbâca (descoperiți în interiorul aceleiași locuințe), de la faptul că pintenul cu spinul lung nu poate data în secolul IX, trebuie admisă datarea tot în secolul X și a celui alt pinten cu spinul în formă de două conuri suprapuse. Cronologia propusă se susține prin faptul că și în cadrul pintenilor datați începând cu secolul X se regăsesc exemplare ai căror spini se termină în formă de două conuri suprapuse<sup>95</sup>. Începutul secolului X reprezintă un terminus post quem pentru datarea celor doi pintenii de la Dăbâca. Nivelul de cultură în care au fost descoperiți pintenii, în funcție de alte materiale cu putere de datare mai mare, se datează cel mai devreme începând cu cea de-a doua jumătate a secolului X și în primele decenii ale secolului XI<sup>96</sup>. Utilizarea celor doi pintenii foarte mult pe parcursul secolului XI nu este de foarte lungă durată, dacă ținem

<sup>90</sup> Pascu et alii 1968, 160–161, 168–169, 171–181.

<sup>91</sup> Paulsen 1933, 228, pl. 30/4.

<sup>92</sup> Hilcerówna 1956; Kind 2002, 283–292, fig. 1. 3–4.

<sup>93</sup> Hilcerówna 1956; Wachowski 1986–1987, 52–53, fig. 6–8; Kind 2002, 288–289.

<sup>94</sup> Hilcerówna 1956, 22–34, 138–139, pl. Ia–d – II.

<sup>95</sup> Hilcerówna 1956; Kind 2002, 288–289.

<sup>96</sup> Nasturii în formă de clopot, descoperiți în același nivel de cultură ca și cei doi pintenii (Pascu et alii 1968, 160–161, 168–169, 171–181, fig. 3), se datează pe parcursul secolului al X-lea și în primele decenii ale secolului al XI-lea. Vezi, în acest sens, Bóna 1970, 232–233; Horedt 1986, 127–130. În ceea ce privește problema datării fortificațiilor din spațiul românesc vezi: Cosma 2002, 47–53 cu bibliografia.

cont de tipul de pinteni în care se includ, care nu depășește ca datare primele decenii ale secolului XI. De asemenea, situația stratigrafică surprinsă la Dăbâca arată că nivelul de cultură în care au fost descoperiți cei doi pinteni este suprapus de un alt nivel, în care s-au descoperit inclusiv pinteni de un alt tip, care se datează în secolul XI și în perioada următoare<sup>97</sup>.

Peste tot în Europa, existența pintenilor în cadrul siturilor medievale timpurii a fost asociată cu prezența unor războinici. Când respectivele piese sunt placate sau ornamentate cu plăcuțe de metal prețios, pintenii sunt considerați ca aparținând unor persoane de rang înalt în cadrul comunității sau ca fiind utilizați în cadrul unor parade militare<sup>98</sup>. Din această perspectivă, prezența pintenilor pe teritoriul Transilvaniei are o importanță aparte în ceea ce privește înțelegerea fenomenelor politice și sociale din Evul Mediu timpuriu.

În spațiul transilvănean, numărul pintenilor descoperiți este extrem de mic pentru fiecare etapă cronologică în parte. Din această perspectivă, nu se poate face o comparație cu zonele central-vestice ale Europei și nici cu cele estice, ca de exemplu teritoriul Poloniei, unde numărul pintenilor descoperiți și datați în întreg intervalul secolelor VI/VII–X este foarte mare. Pe teritoriul Bulgariei a fost descoperit un număr mic de pinteni a căror datare se înscrie în secolele VIII–IX și X–XI<sup>99</sup>. Niciunul dintre aceștia nu oferă analogii cu pintenii descoperiți în Transilvania. Remarc lipsa pintenilor din Muntenia și Moldova. Pe teritoriul Bucovinei și Basarabiei pinteni au fost descoperiți în foarte puține locuri, în așezările de la Revno și Dobrynovec, situri dateate în secolele VIII–X<sup>100</sup>. Una dintre piesele de la Revno este asemănătoare cu pintenii de la Iernut și Peștera.

Trebuie remarcat de asemenea și faptul că pintenii din Transilvania, care se datează până la sfârșitul secolului IX, au fost descoperiți, în special, în cadrul unor așezări nefortificate, în peșteră (peștera Igrita, de pe cursul Crișului Repede) și doar într-un singur caz în interiorul unui mormânt (Tărtăria, și aceasta incert), în comparație cu zonele central-vestice unde pintenii provin mai ales din morminte, ceea ce nu înseamnă că nu au fost descoperiți și în cadrul așezărilor sau fortificațiilor<sup>101</sup>. Din această perspectivă, situația din Ardeal seamănă cu cea din Bulgaria, Basarabia și Bucovina, unde pintenii au fost descoperiți mai ales în cadrul unor așezări.

<sup>97</sup> Pascu et alii 1968, 158–183, fig. 4.

<sup>98</sup> Hillezerówna 1956, 140–141; Żak 1959, 105; Ruttkay 1976, 344–345; Biialeková 1977, 135–136; Żak, Maćkowiak-Kotkowska 1988, 410–413.

<sup>99</sup> Kurnatowska 1973, 105, fig. 5/1–3,7; Dončeva-Petkova 1987, 75–76, fig. 7. a–b; Kurnatowska 1980, 152, fig. 53/880, 206, pl. XXVII/404, 235, pl. LVI/1293.

<sup>100</sup> Musteață 2005, 68, 158, 178, fig. 35/4–7.

<sup>101</sup> Pe lângă bibliografia citată până acum despre pinteni din Europa central-vestică unde se regăsește și informații referitoare la locul de descoperire al pieselor, pentru descoperirea pintenilor în cadrul unor așezări nefortificate, vezi de exemplu așezarea de la Nagyrécsén din zona Zalavár-ului, din Ungaria, unde în cadrul așezării a fost descoperit și un pinte asemănător celui de la Tărtăria, care a fost datat în a doua jumătate a secolului IX: Straub 2005, 5–24, fig. 10/2.

Pintenii descoperiți în Transilvania nu pot fi atribuiți unor luptători avari, care nu au utilizat în decursul istoriei lor respectivul tip de artefact<sup>102</sup>. În ceea ce mă privește, consider că pintenii discutați în acest studiu pot fi atribuiți unor războinici care au pătruns cu un scop anume în Transilvania. În Europa central-sud-estică, peste tot unde au fost descoperiți, pintenii au fost puși pe seama populației slave<sup>103</sup>. Pentru Transilvania, harta descoperirilor arată faptul că majoritatea localităților din care provin pintenii, datați în secolele VII–IX, sunt situate pe marile cursuri de râuri care constituiau principalele căi de acces dinspre podișul transilvan spre Pannonia, oricum într-o zonă diferită de cercul mormintelor de tip Gâmbaș, atribuite mediului avar (fig. 1). De la cele afirmate mai sus face excepție doar pintenul care provine din zona orașului Teiuș, circumscris în cercul descoperirilor avare din Transilvania, însă datarea piesei corespunde perioadei în care centrul de putere avar din valea mijlocie a Mureșului era desfășurat. Situația este foarte asemănătoare cu cea surprinsă în zonele din nordul Dunării, ocupate de triburile slave. Și acolo pintenii apar doar în mediul slav care geografic nu face parte din cercul reprezentat de necropolele avare<sup>104</sup>. Masarea pintenilor din Ardeal, pe ductul căilor de comerț, este explicabilă într-o anumită măsură, dacă se are în vedere dorința comunităților umane din acea perioadă sau, mai corect, a autorității politice sub jurisdicția căreia se afla zona, de a controla sau apăra comerțul cu diferite produse, inclusiv sare, care se efectua pe respectivele drumuri spre alte teritorii.

Datarea pintenilor din Transilvania poate fi coroborată în foarte mare măsură cu o serie de evenimente care au avut loc în spațiul transilvănean în cea de-a doua jumătate a primului mileniu creștin. Dacă ulterior se va demonstra că pintenii de la Breaza și Medișoru Mare aparțin, fără rezerve, Evului Mediu timpuriu, atunci ei pot fi legați de pătrunderea unor grupe de slavi în sud-estul Transilvaniei, atestate arheologic în zona respectivă<sup>105</sup>, ale căror șefi purtau pintenii ornamentați sau placați cu foițe de metal prețios.

Apariția, începând cu a doua jumătate a secolului al VII, în anumite zone ale Europei central-estice, a unor realități arheologice noi, precum necropolele tumulare de incinerare, a fost pusă pe seama unor noi valuri ale migrației slavilor, porniți de undeva din zonele estice și nord-estice ale Europei<sup>106</sup>. Pentru teritoriul Transilvaniei fenomenul se documentează, de exemplu, prin cele două necropole

<sup>102</sup> În marile necropole avare din zona centrală a Chaganatului avar din Pannonia, precum și în cele de pe teritoriul Transilvaniei, în mormintele atribuite războinicilor avari, nu s-au descoperit pintenii.

<sup>103</sup> Vezi, spre exemplu, *Hilczérówna* 1956, 140–141; *Zak* 1959, 105; *Kurnatowska* 1973, 123–124; *Ruttkay* 1976, 344–352; *Bialeková* 1977, 103–138.

<sup>104</sup> *Bialeková* 1977, 122–123.

<sup>105</sup> Vezi, spre exemplu, *Comșa* 1987, 219–230; *Székelly* 1988, 169–198.

<sup>106</sup> *Rusu* 1971, 721, n. 38; *Comșa* 1987, 219–230; *Bialeková* 1993, 44.

slave tumulare de incinerare de la Nușfalău și Someșeni<sup>107</sup>. Pintenul de la Oradea, localitate aflată la marginea de est a Chaganatului avar și pe cursul Crișului Repede, datat în a doua jumătate a secolului VII și la începutul secolului VIII, a aparținut unui războinic sau șef slav care a făcut parte din grupurile slave care au migrat spre Europa central-estică, inclusiv în Transilvania. Evident, atribuțiile i-au fost conferite de către autoritatea avară, știut fiind faptul că aceasta din urmă antrena în efortul de apărare sau control al teritoriul stăpânit sau al celui care intra în sfera de interes, și alte etnii odată intrate în granițele Chaganatului avar sau în zonele de influență ale acestuia, chiar prin „colonizări” intenționate<sup>108</sup>.

Prezența pintenilor de la Iernut, Peștera, din zona Teiușului și Tărtăria poate fi legată de evenimentele politico-militare din centrul și sud-estul Europei, de la sfârșitul secolului VIII și din secolului IX. La sfârșitul secolului VIII și începutul secolului IX (791–804), Chaganatul avar cu centrul în Câmpia Pannonică este desființat ca entitate politică de acțiunile militare succesive și concertate ale regatului franc de sub conducerea lui Carol cel Mare și ale primului Țarat bulgar pe timpul hanului Krum<sup>109</sup>. După evenimentele din primul deceniu al secolului IX, granița dintre cele două puteri se fixează undeva pe Tisa Inferioară<sup>110</sup>. În această zonă, fricțiunile dintre Imperiul carolingian și Țaratul bulgar vor continua pe parcursul deceniilor II și III ale secolului IX și, în cele din urmă, se vor încheia cu pacea din 829. Politica de expansiune a primului Țarat bulgar din a doua jumătate a secolului IX a vizat și teritoriul dintre Tisa și Dunăre, unde bulgarii și-au stabilit puncte strategice pe Tisa începând de la vărsare și până în bazinul mijlociu al acesteia<sup>111</sup>. În aceste zone bulgarii ajung să fie vecini în a doua jumătate a secolului al IX cu statul Moravia Mare, care în respectiva perioadă de timp își manifestă foarte pregnant tendințele expansioniste în bazinul Dunării de Mijloc și al Tisei<sup>112</sup>. Podișul Transilvaniei constituie și el un spațiu de dispută între cele trei mari puteri politice menționate anterior. În 892 se reînnoiește pacea dintre bulgari și carolingieni, cu scopul precis de a stopa tendințele de expansiune a Moraviei Mari<sup>113</sup>, care vizau inclusiv controlul salinelor și al căilor de comunicație din Transilvania spre vestul Europei.

Este deci foarte posibil ca pintenii descoperiți la Iernut, Peștera și cel din zona Teiușului, care se datează la sfârșitul secolului VIII și până la mijlocul secolului IX, să fi aparținut unor războinici care au avut un rol în confruntările

<sup>107</sup> *Cosma 2002*, 63–80.

<sup>108</sup> *Comșa 1987*, 229; *Fiedler 1996*, 195–214; *Cosma 2005*, 27–30.

<sup>109</sup> *Rusu 1977*, 177–178; *Ovcarov 1987*, 171–190; *Bóna 1994*, 67–75; *Wolfram 1994*, 218–221; *Rusu 1997*, 231.

<sup>110</sup> *Rusu 1977*, 178; *Dumitrașcu 1997*, 720.

<sup>111</sup> *Ovcarov 1987*, 171–190.

<sup>112</sup> *Galuška 1991*, 40–47.

<sup>113</sup> *Galuška 1991*, 42–46.

finalizate prin desființarea Chaganatului avar, inclusiv a centrului din Transilvania, sau în campaniile bulgarilor spre bazinul mijlociu al Tisei, sau în interiorul podișului transilvan. Faptul că avem de-a face cu niște luptători este probată de prezența în locuința de la Iernut, alături de pinten, a unui vârf de suliță. Ambele piese fac parte din echipamentul militar al unui războinic care a ajuns în Ardeal cu un scop anume, poate o campanie militară, sau pentru a asigura apărarea sau controlul drumului de pe valea Mureșului. Geneza celor trei pinteni în zonele central-vestice, stăpânite de Imperiul carolingian și Moravia Mare, sugerează venirea celor care au purtat pintenii din teritoriile respective.

Pintenii de Tărtăria, datați în a doua jumătate a secolului IX, pot fi puși în legătură cu acutizarea relațiilor dintre Moravia Mare, pe de o parte, și Imperiul carolingian și primul Țarat bulgar pe de alta. Înțelegerea din 892 între ultimele două entități politice amintite se pare că a funcționat în Transilvania prin instalarea unor puncte de pază controlate de bulgari și carolingieni, cu scopul de a institui un „embargo” pe „drumul sării” de pe valea Mureșului<sup>114</sup>. Arheologic cele de mai sus pot fi susținute prin încetarea înmormântărilor în necropolele de sorginte moraviană care formează grupul Ciumbrud-Orăștie (Dealul Pemilor X8), fenomen coroborat cu apariția necropolelor de origine bulgară care formează grupul Blandiana A<sup>115</sup>, precum și cu arme și piese de echipament militar de sorginte carolingiană descoperite în câteva localități din Transilvania<sup>116</sup>. În cadrul acestor piese de armament se includ și cei doi pinteni de la Tărtăria, care au fost purtați de un războinic venit cel mai probabil din teritoriile de la vest de Dunăre, zonă stăpânită efectiv de Imperiul carolingian, fapt care susține existența unui orizont de descoperiri de sorginte carolingiană în Transilvania în a doua jumătate a secolului IX<sup>117</sup>.

Prezența pintenului de la Șura Mică în peisajul arheologic transilvănean, cu analogii care se regăsesc doar în spațiul leto-lituanian, unde se datează în secolul IX, cu o eventuală prelungire spre secolul X, este extrem de interesantă. Poate fi considerat o piesă de import, dar foarte probabil prezența lui la Șura Mică, într-un mediu slav reprezentat de grupul Mediaș, presupune atribuirea lui unui șef sau războinic slav, care nu este exclus să fi fost implicat în evenimentele generate de controlul sării din Transilvania, în a doua jumătate a secolului IX.

În ceea ce privește pintenii de la Dăbâca, placați cu foițe de aur, sugerează faptul că posesorul lor avea un rag înalt în cadrul comunității. Foarte probabil, ne găsim în fața unor piese de paradă, care au ajuns la Dăbâca din regatul ottonian, aduse de purtătorul lor, sau în urma unei comenzi făcute de acesta.

<sup>114</sup> Pinter 1998, 142–143; Pinter, Boroffka 2001, 334–336.

<sup>115</sup> Pinter 1998, 142–143; Pinter, Boroffka 2001, 334–336.

<sup>116</sup> Pinter 1998, 135–144.

<sup>117</sup> Pinter 1988, 135–144.

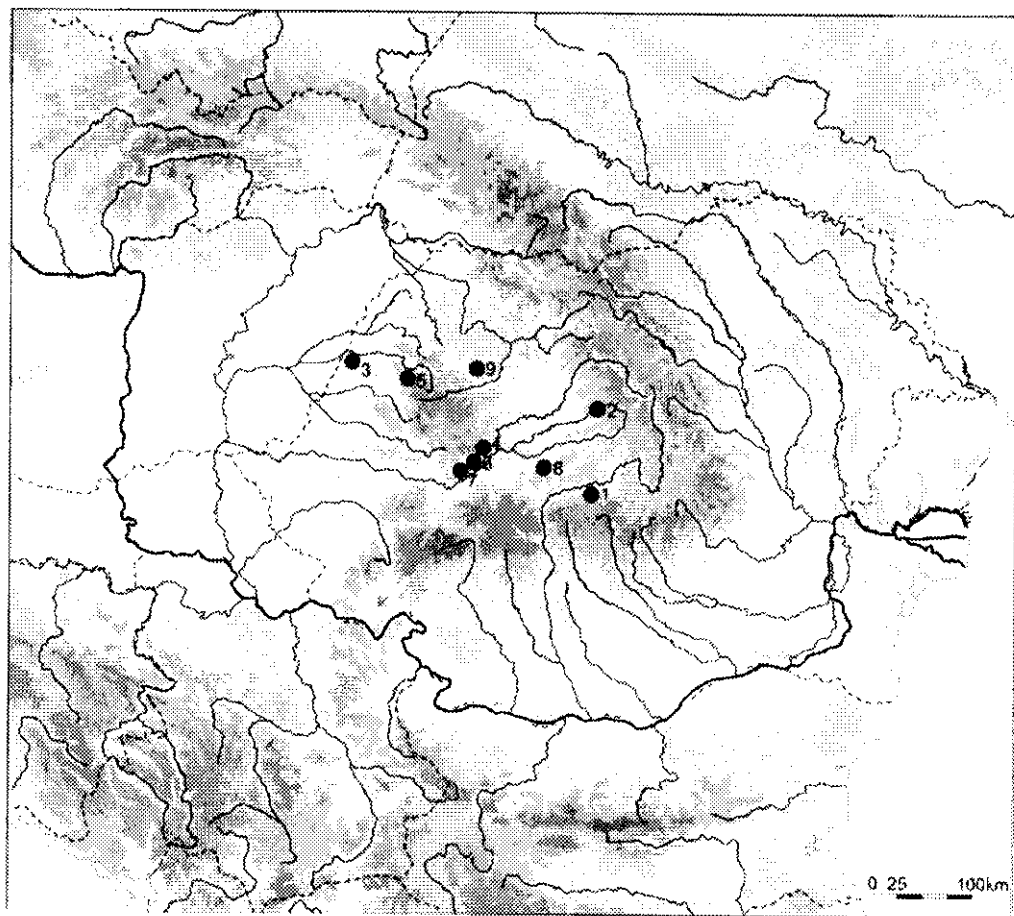
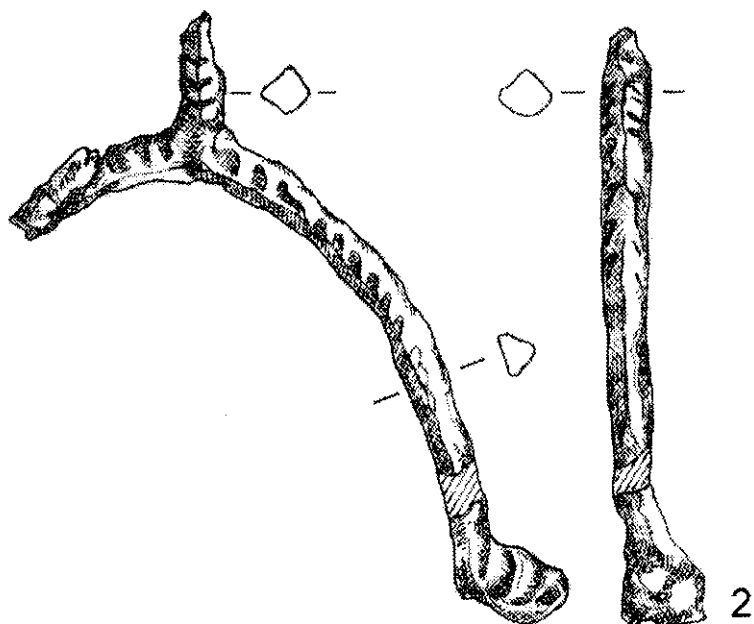
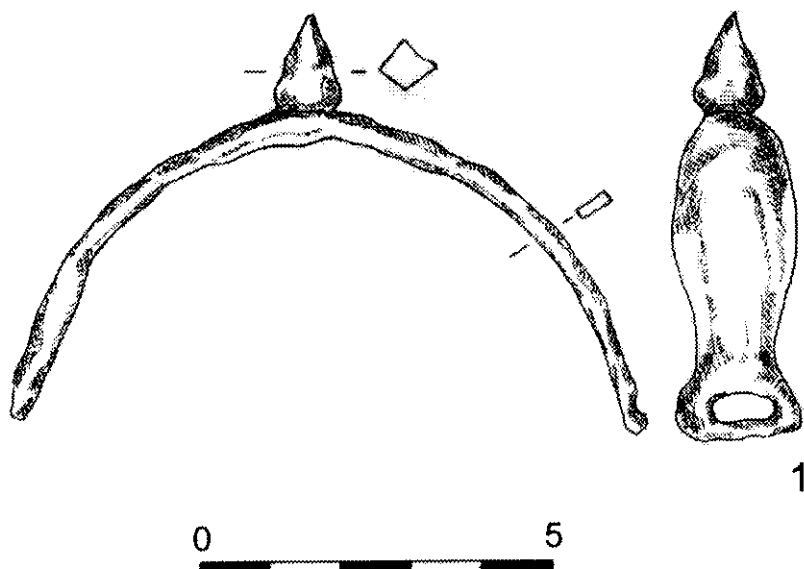


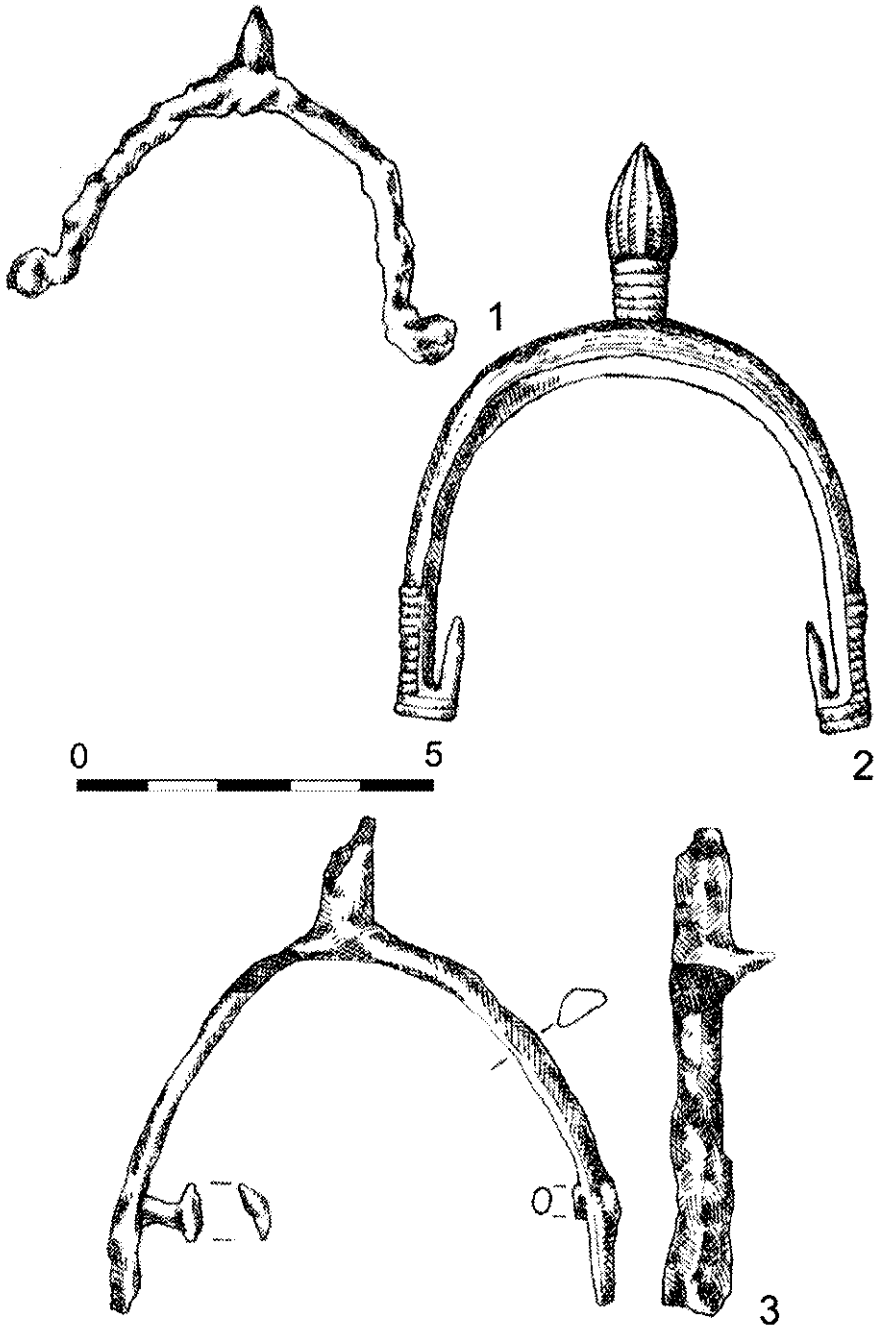
Fig. 1. Dispunerea geografică a descoperirilor:

Fig. 1. The geographical location of the finds:

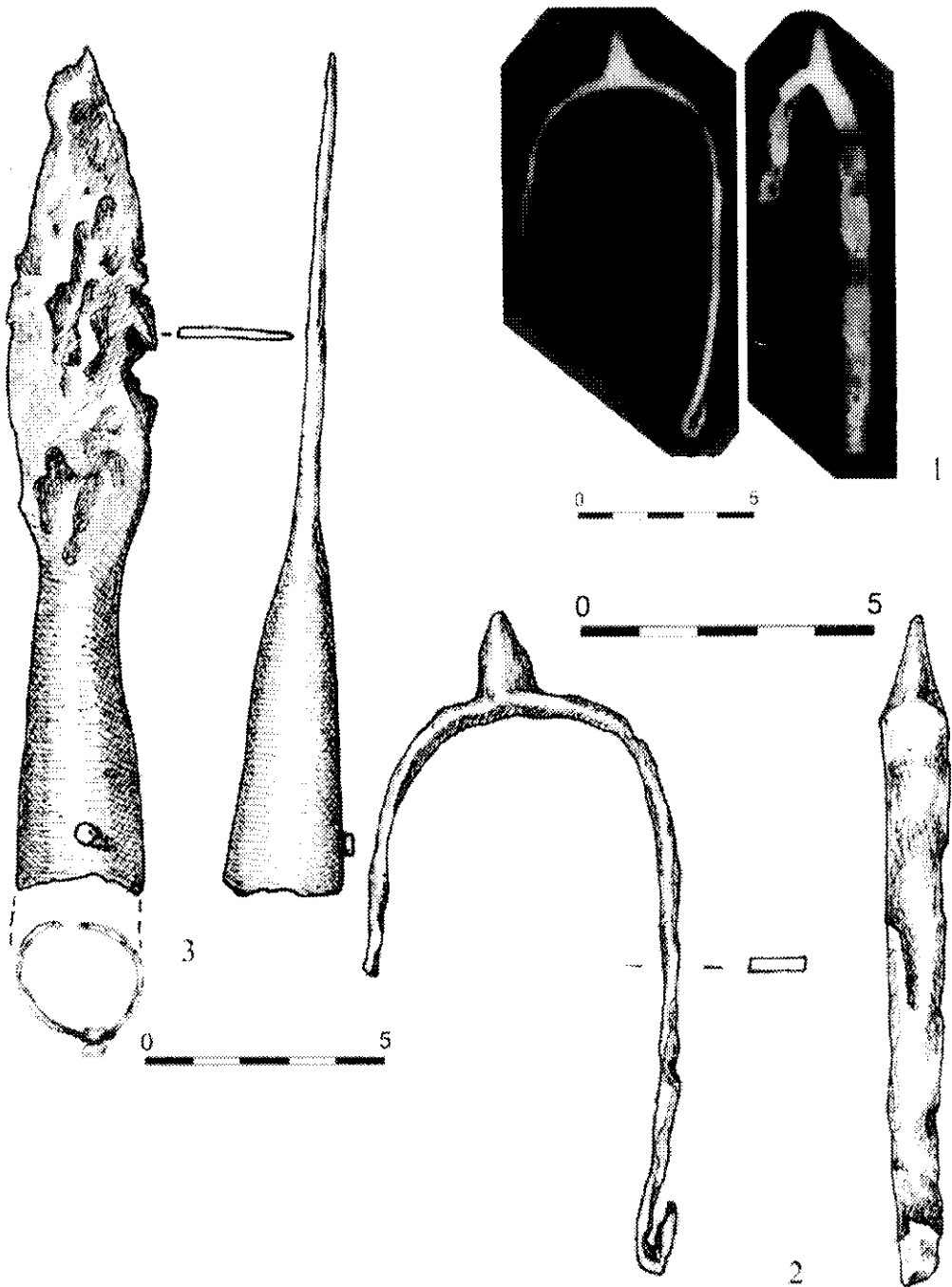
1. Breaza; 2. Medișoru Mare; 3. Oradea; 4. Iernut;
5. Peștera; 6. Teiuș; Tătăria; 8. Șura mică; 9. Dăbâca.



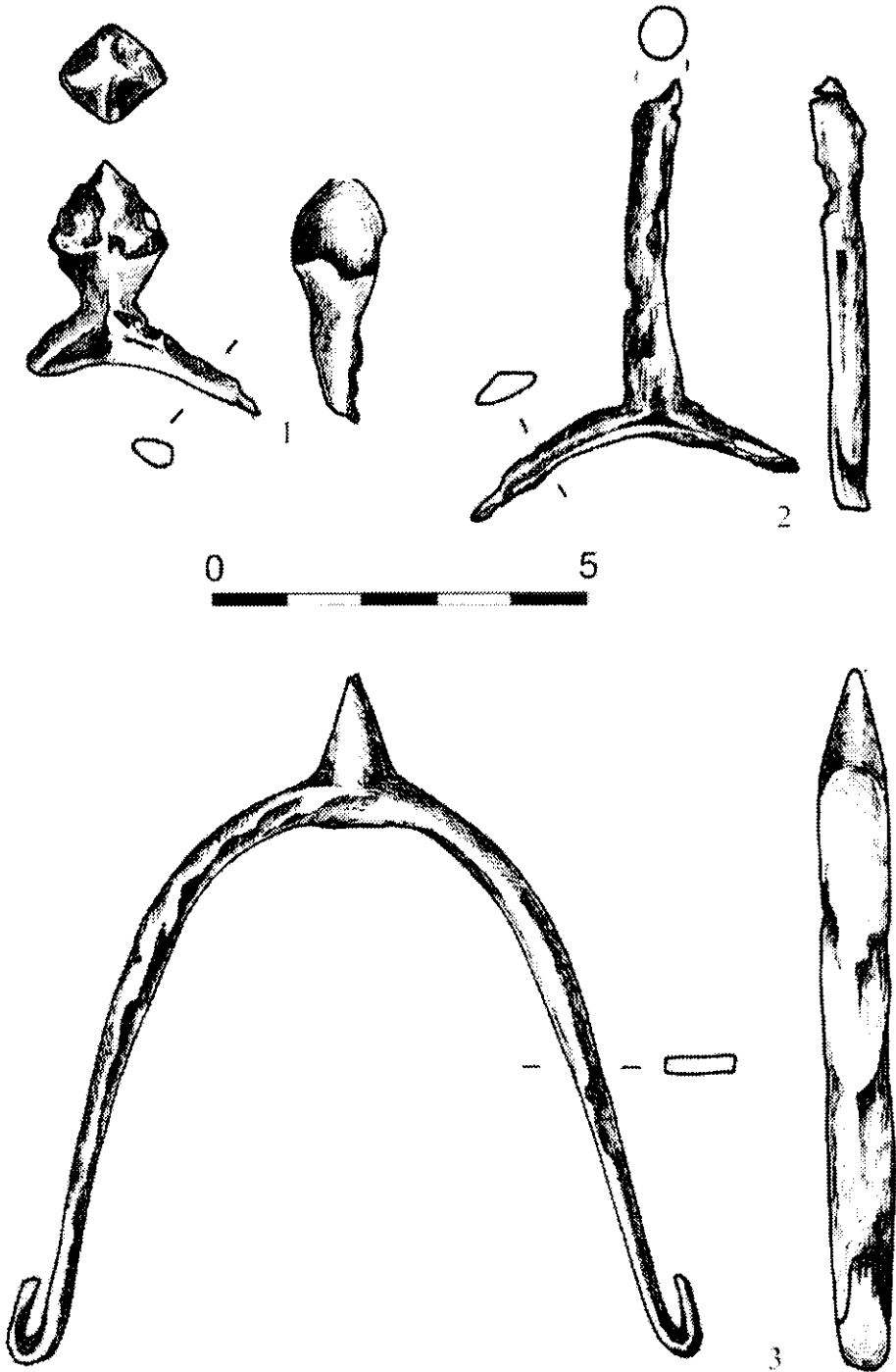
Pl. 1: 1. Șura Mică; 2. Breaza



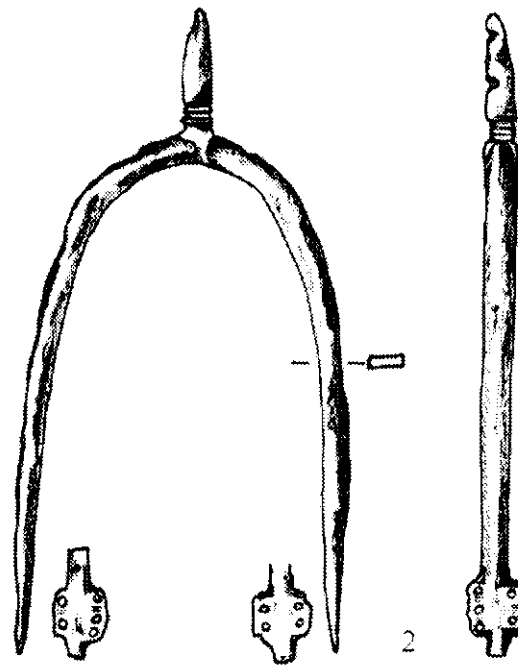
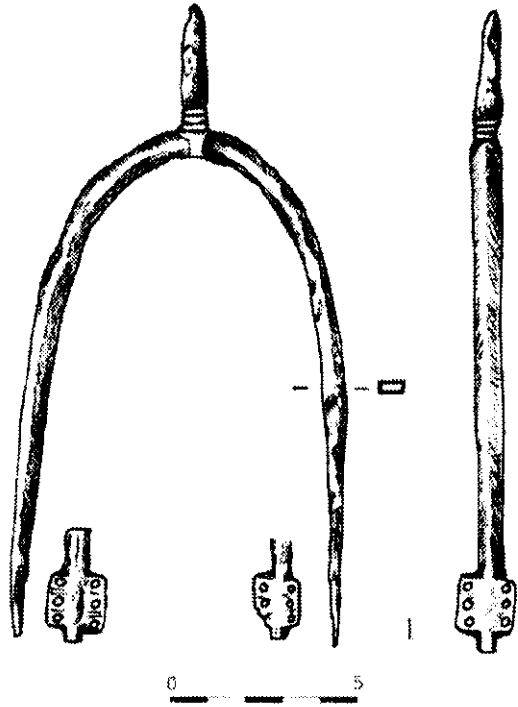
Pl. 2: 1. Medişoru Mare (după Székely 1988);  
2. Oradea (după Zak, Mačkowiak-Kotkowska 1988); 3. Teiuş.



Pl. 3: Iernut, 1. Vârf de lance; 2. Radiografie pinten; 3. Pinten – desen.  
 Pl. 3: Iernut, 1. Spearhead; 2. Spur X-ray; 3. Spur – drawing.



Pl. 4: 1-2. Dăbâca; 3. Peștera.



Pl. 5: 1-2. Blandiana.

## BIBLIOGRAFIE

- Bialeková 1977* – D. Bialeková, *Sporen von slawischen Fundplätzen in Pobedim*, în *SlovArch*, XXV, 1, 1977, p. 103–160.
- Bialeková 1993* – D. Bialeková, *Expasion der Slawen nach Mitteleuropa und ihre Spiegelung im Bestattungsritus*, în *Actes du XI<sup>e</sup> Congrès International des Sciences Préhistoriques et Protohistoriques, Bratislava, 1–7 septembre 1991* (Rédigé par J. Pavúk), 4, Bratislava, 1993, p. 43–48.
- Bóna 1970* – I. Bóna, în G. Györffy, *A honfoglaló magyarok települési rendjéről*, în *ArchÉrt*, 1970, 2, p. 191–242.
- Bóna 1994* – I. Bóna, *Az Avar Birodalom végnapjai. Viték és új eredmények*, în *Honfoglalás és Régészet* (Szerkesztette L. Kovács), Budapest, 1994, p. 67–75.
- Comşa 1987* – M. Comşa, *Slawen und Awaren auf rumänischem Boden, ihre Beziehungen zu der bodenständigen romanischen und späteren frühromänischen Bevölkerung*, în *Die Völker Südosteuropas im 6. bis 8. Jahrhundert* (Herausgegeben von B. Ilänsel), Südosteuropa Jahrbuch, München/Berlin, 1987, p. 219–230.
- Cosma 2002* – C. Cosma, *Vestul și nord-vestul României în secolele VIII–X d. H.*, Cluj-Napoca, 2002.
- Cosma 2005* – C. Cosma, *Political Status of West and Northwest Romania in the 9th–10th Centuries A.D. Archaeological Perspective*, în *ActaMN*, 39–40, II, 2002–2003 (2005), p. 23–40.
- Dončeva-Petkova 1987* – L. Dončeva-Petkova, *Sur la chronologie du site bulgare médiéval près du village Odărçi, département de Tolbuhin, în Dobrudža. Etudes ethno-culturelles*, Sofia 1987, p. 69–82.
- Dostál 1966* – B. Dostál, *Slovanská pohřebišťe ze střední doby hradištní na Moravě*, Praha, 1966.
- Dumitrașcu 1997* – S. Dumitrașcu, *Note istoriografice privind anul 800 e. N.*, în *Apulum*, XXXIV, 1997, p. 719–724.
- Fiedler 1996* – U. Fiedler, *Die Slawen im Bulgarenreich und im Awarenkhanat. Versuch eines Vergleichs*, în *Einische und kulturelle Verhältnisse an der mittleren Donau vom 6. bis 11. Jahrhundert*, Symposium Nitra 6. bis 10. November 1994 (Herausgegeben von D. Bialeková, J. Zábajnik), Bratislava 1996, p. 195–214.
- Freeden 1987* – Uta von Freedon, *Das frühmittelalterliche Gräberfeld von Moos-Burgstall, Ldkr. Deggendorf, in Niederbayern*, în *BRGK*, 68, 1987, p. 493–637.
- Gajewski 1983* – L. Gajewski, *Wczesnośredniowieczna ostroga o zaczepach haczykowato zaigiętych do wnętrza z miejscowości mokre, woj. Zamość*, în *Slavia Antiqua*, XXIX, 1983, p. 297–299.
- Galuška 1991* – I. Galuška, *Great Moravia*, Brno, 1991.
- Giesler 1974* – U. Giesler, *Datierung und herleitung der vogelförmigen Riemenzungen*, în *Studien zur vor-und Frühgeschichtlichen Archäologie, Festschrift für Joachim Werner zum 65. Geburtstag*, Herausgegeben von Georg Kossack und Günter Ulbert, II, Frühmittelalter, München, 1974, p. 521–542.

- Glodariu, Iaroslavschi 1979 – I. Glodariu, E. Iaroslavschi, *Civilizația fierului la daci (sec. II î.e.n. - I.e.n.)*, Cluj-Napoca, 1979.
- Godłowski 1994 – K. Godłowski, *Die Chronologie der germanischen Waffengräber in der jüngeren und späten Kaiserzeit*, in *Beiträge zu römischer und barbarischer Bewaffnung in den ersten vier nachchristlichen Jahrhunderten, Akten des 2. Internationalen Kolloquiums in Marburg a. d. Lahn, 20. bis 24. Februar 1994*, Bearbeitet und herausgegeben von Claus von Carnap-Bornheim, Lublin/Marburg, 1994, p. 169–178.
- Hilcerówna 1956 – Z. Hilcerówna, *Ostrogi polskie z X-XIII wieku*, Poznań, 1956.
- Horedt 1949 – K. Horedt, *Săpături privitoare la epoca neo-și enolitică. I. Raport preliminar asupra săpăturilor de la Tărtăria, jud. Alba*, în *Apulum*, III, 1949, p. 44–57.
- Horedt 1954 – K. Horedt, *Voievodatul de la Bălgrad – Alba Iulia*, în *SCIV*, V, 3–4, 1954, p. 487–512.
- Horedt 1958 – K. Horedt, *Untersuchungen zur Frühgeschichte Siebenbürgens, Bukarest*, 1958.
- Horedt 1986 – K. Horedt, *Siebenbürgen im Frühmittelalter*, Bonn, 1986.
- Isac 2006 – D. Isac, *Archaeological interpretations: The relationship between artefacts and the functionality of some of the buildings within the forts (Spatha and the spurs from a Stabulum of the fort from Samum-Cășeiu)*, în *Fontes Historiae. Studia in honorem Demetrii Protase*, Editori/Editors C. Gaiu, C. Găzdac, Bistrița – Cluj-Napoca, 2006, p. 437–453.
- Kavánová 2003 – B. Kavánová, *Mikulčice-Pohřebiště v okolí 12. kostela*, în N. Profantová, B. Kavánová, *Mikulčice-Pohřebiště u 6. a 12. kostela*, Brno, 2003, p. 211–415.
- Kazanski 1994 – M. Kazanski, *Les éperons, les umbo, les manipules de boucliers et les haches de l'époque romaine tardive dans la region potique: origine et diffusion*, in *Beiträge zu römischer und barbarischer Bewaffnung in den ersten vier nachchristlichen Jahrhunderten, Akten des 2. Internationalen Kolloquiums in Marburg a. d. Lahn, 20. bis 24. Februar 1994*, Bearbeitet und herausgegeben von Claus von Carnap-Bornheim, Lublin/Marburg, 1994, p. 429–485.
- Kind 2002 – T. Kind, *Archäologische Funde von Teilen der Reitausrüstung aus Europa und ihr Beitrag zur Kultur- und Sozialgeschichte der Ottonenzeit*, in *Europa im 10. Jahrhundert Archäologie einer Aufbruchzeit. Internationale Tagung in Vorbereitung der Ausstellung "Otto der Grosse, Magdeburg und Europa"*, Herausgegeben von Joachim Henning, Mainz, 2002, p. 283–299.
- Klanica 1968 – Z. Klanica, *Vorgrossmährische Siedlung in Mikulčice und ihre Beziehungen zum Karpatenbecken*, in *Študijné Zvesti (Nitra)*, 16, 1968, p. 121–134.
- Koniarek 1996 – L. Koniarek, *Problem występowania wczesnośredniowiecznych ostróg haczykowatych w południowej części dolnego śląska*, in *Slavia Antiqua*, XXXVII, 1996, p. 203–210.
- Korošek 1999 – P. Korošek, *Nekropola na Ptujem gradu*, Ptuj, 1999.

- Kouřil 2001* – P. Kouřil, *Zur chronologischen Stellung von Sporen, deren Arme mit rechteckigem Rahmen mit fester Schnalle beendet sind*, în *Velká Morava Mezi Východem a Západem*, Editor L. Galuška, P. Kouřil, Z. Měfinský, Brno, 2001, p. 241–255.
- Kurnatowska 1973* – Z. Kurnatowska, *Elementy uzbrojenia i oporządzenia jeździeckiego z wczesnośredniowiecznego grodziska w Styrmien w Bułgarii*, în *Slavia Antiqua*, XX, 1973, p. 87–124.
- Kurnatowska 1980* – Z. Kurnatowska, *Część druga: Osadnictwo Wczesnośredniowieczne, în Styrmien nad Jantrą (Bułgaria). Badania archeologiczne W latach 1961–1964 i 1967–1968*, Redactor W Hensel, Wrocław–Warszawa–Kraków–Gdansk, 1980, p. 69–246.
- Madgearu 1994* – Al. Madgearu, *Pinteni datați în secolele VIII–IX, descoperiți în jumătatea de sud a Transilvaniei*, în *Mousaios*, IV, 1994, I, p. 153–163.
- Moosburgger-Leu 1971* – R. Moosburgger-Leu, *Die Schweiz zur Merowingerzeit. Die archäologische Hinterlassenschaft der Romanen, Burgunde rund Alamannen*, Band A, Bern, 1971.
- Mustățã 2005* – S. Mustățã, *Populația spațiului pruto-nistean în secolele VIII–IX*, Chișinău, 2005.
- Nägler 1969* – Th. Nägler, *Cercetările din cetatea de la Breaza (Făgăraș)*, în *StComSibiu*, 14, 1969, p. 89–121.
- Nägler, Rill 1981* – I. Paul, I. Glodariu, E. Iaroslavski, Th. Nägler, M. Rill, *Șantierul arheologic Șura Mică (jud. Sibiu) – Raport preliminar (1976–1978)*, în *StComSibiu*, 21, 1981, p. 39–48.
- Olshausen 1890* – O. Olshausen, *Beitrag zur Geschichte des Reitersporen, în Verhandlungen der Berliner Gesellschaft für Anthropologie, Ethnologie und Urgeschichte*, Berlin, 1890, p. 184–207.
- Ovcarov 1987* – D. Ovcarov, *Die Protobulgaren und ihre Wanderungen nach Südosteuropa*, în *Die Völker Südosteuropas im 6. bis 8. Jahrhundert* (Herausgegeben von B. Hänsel), Südosteuropa Jahrbuch, München/Berlin, 1987, p. 171–190.
- Paulsen 1933* – P. Paulsen, *Der Stand der Forschung über die Kultur der Wikingerzeit*, în *BRGK*, 22, 1933, p. 182–254.
- Pascu et ali. 1968* – Șt. Pascu et ali., *Cetatea Dăbâca*, în *ActaMN*, V, 1968, p. 153–202.
- Petersen 1939* – E. Petersen, *Der ostelbische Raum als germanisches Kraftfeld im Lichte der Bodenfunde des 6.–8. Jahrhunderts*, Leipzig, 1939.
- Pinter 1998* – Z. K. Pinter, *Piese de armament și echipament militar de proveniență carolingiană din valea Mureșului*, în *SCIVA*, 49, 2, 1998, p. 135–144.
- Pinter, Boroffka 2001* – Z. K. Pinter, N. G. O. Boroffka, *Necropola de tip Ciumbrud de la Orăștie–Dealul Pemilor*, *Punct X8*, în *Apulum*, XXXVIII/1, 2001, p. 319–346.
- Poleski 1992* – J. Poleski, *Podstawy i metody datowania okresu wczesnośredniowiecznego w Małopolsce*, Kraków, 1992.
- Poleski 1992a* – J. Poleski, *Datierungsgrundlagen der ältesten Phasen des Frühmittelalters (bis zum Ende des 10. Jahrhunderts) in Kleinpolen*, în *Probleme der relativen und absoluten chronologie*

- AB Laténezeit bis zum Frühmittelalter*, Materialien des III. Internationales Symposium: Grundprobleme der frühgeschichtlichen Entwicklung im nördlichen Mitteldonaugebiet, Kraków-Karniowice 3.–7. Dezember 1990, Kraków, 1992, p. 317–338.
- Profantová 1994 – N. Profantová, *K nálezům ostruh z konce 7.–9. stol. v Čechách*, în *Mediævalia Archaeologica Bohemica 1993, Památky Archeologické–Supplementum 2*, Praha 1994, p. 60–85.
- Profantová 2003 – N. Profantová, *Mikulčice – Pohřebiště u 6. kostela: pokus o chronologické a sociální zhodnocení*, în N. Profantová, B. Kavánová, *Mikulčice – Pohřebiště u 6. a 12. kostela*, Brno, 2003, p. 7–211.
- Rempel 1966 – H. Rempel, *Reihengräberfriedhöfe des 8. bis 11. Jahrhunderts aus Sachsen-Anhalt, Sachsen und Thüringen*, Berlin, 1966.
- Rusu 1971 – M. Rusu, *Note asupra relațiilor culturale dintre slavi și populația romanică din Transilvania (sec. VI–X)*, în *Apulum*, IX, 1971, p. 713–730.
- Rusu 1977 – M. Rusu, *Transilvania și Banatul în secolele IV–IX*, în *Banatica*, 4, 1977, p. 169–213.
- Rusu 1997 – M. Rusu, *Continuitatea daco-romană în perioada 275–568*, în *Istoria României. Transilvania*, Cluj-Napoca 1997, p. 177–450.
- Ruttkay 1976 – A. Ruttkay, *Waffen und reitersrüstung des 9. bis zur ersten Hälfte des 14. Jahrhunderts in der Slowakei, II*, în *SlovArch*, XXIV, 1976, 2, p. 245–395.
- Sedin 1995 – A. A. Sedín, *Gorodišče Nicodimovo (Nikadzimvaza)*, în *Slavia Antiqua*, XXXVI, 1995, p. 159–164.
- Simina 1996 – N. M. Simina, *Descoperiri aparținând feudalismului timpuriu la Tărtăria (jud. Alba)*, în *Buletinul cercurilor științifice studențești, Arheologie–Istorie*, Alba-Iulia, 2, 1996, p. 155–161.
- Stanciu 2000 – I. Stanciu, *Despre ceramica medievală timpurie de uz comun, lucrată la roată rapidă, în așezările de pe teritoriul României*, în *Arheologia Medievală*, III, 2000, p. 127–191.
- Stein 1967 – F. Stein, *Adelsgräber des achten Jahrhunderts in Deutschland. I–II*, Berlin, 1967.
- Straub 2005 – P. Straub, *Karoling-kori település Nagyrecsén (Zala megye) – Settlement from the Carolingian period at Nagyrécsé (Zala county)*, în *Régészeti kutatások Magyarországon 2004–Archaeological Investigations in Hungary 2004*, Budapest, 2005, p. 5–24.
- Szőke 1994 – B. M. Szőke, *Karoling-kori szolgálnépi temetkezések Mosaburg/Zalavár vonzáskörzetében: Garabonc – Ófalu I–II.*, în *Zalai Múzeum*, 5, 1994, p. 251–317.
- Szőke 1996 – B. M. Szőke, *Das birituelle Gräberfeld aus der Karolingerzeit von Alsórajk–Határi tábla*, în *Antaeus*, 23, 1996, p. 61–146.
- Székely 1976 – Z. Székely, *Nouvelles données sur la culture géto-dace du sud-est de la Transylvanie*, în *Thraco-Dacica*, I, 1976, p. 231–240.
- Székely 1988 – Z. Székely, *Așezări din secolele VII–VIII în bazinul superior al Târnavei Mari*, în *SCIVA*, 39, 2, 1988, p. 169–198.
- Ursachi 1995 – V. Ursachi, *Zargidava. Cetatea dacică de la Brad*, București, 1995.

- Vinski 1983 – Z. Vinski, *Zu karolingischen Schwertfunden aus Jugoslawien*, in *JRGZM*, 30, 1983, p. 465–501.
- Wachowski 1986–1987 – K. Wachowski, *Merowingische und karolingische Sporen auf dem Kontinent*, în *Zeitschrift für Archäologie des Mittelalters*, 14–15, 1986–1987, p. 49–79.
- Wachowski 1987 – K. Wachowski, *Der karolingische Fundhorizont in Südpolen*, în *Archäologisches Korrespondenzblatt*, 17, 4, 1987, p. 523–528.
- Werner 1988 – W. M. Werner, *Eisenzeitliche Trensen an der unteren und mittleren Donau*, München, 1988.
- Wolfram 1994 – H. Wolfram, *Der Donau- und Karpatenraum von der Völkerwanderungszeit bis zum Ende der Karolingerzeit*, în *Siebenbürgen zur Zeit der Römer und der Völkerwanderung* (Herausgegeben von W. Schuller), Band 29, Böhlau Verlag Köln; Weimar; Wien, 1994, p. 209–223.
- Żak 1959 – J. Żak, *Ostrogi z zaczepami haczykowato odgiętymi na zewnątrz*, în *Przegląd Archeologiczny*, XI, 1959, p. 88–105.
- Żak, Maćkowiak-Kotkowska 1988 – J. Żak, L. Maćkowiak-Kotkowska, *Studia nad uzbrojeniem środkowoeuropejskim VI–X wieku. Zachodniobałtyjskie i słowiańskie ostrogi o zaczepach haczykowato zagiętych do wnętrza*. Poznań, 1988.
- Zschille, Forrer 1891 – R. Zschille, R. Forrer, *Der sporen in seiner Formen-entwicklung*, Berlin, 1891.

## EARLY MEDIEVAL SPURS FROM TRANSYLVANIA (7<sup>th</sup>–10<sup>th</sup> centuries)

### Abstract

There are 11 spurs coming from 9 localities from Transylvania dated in the 7<sup>th</sup>–10<sup>th</sup> centuries (fig. 1).

#### 1. Breaza (com. Lisa, Braşov County)

Place of finding: layer of earth above a Dacian settlement; it is overlapped by a material layer belonging to a fortification of the 13<sup>th</sup>–14<sup>th</sup> centuries. The spur is made of iron. It has a “D” letter shape. The bar has an oval shape in section, the end of bar grows thicker bends towards outside, ending with a knot. The spike is made from the same bar as the body; straight and rhombic in section; spike’s top has a pyramidal shape. On the upper sides of the two bars and on the spike bronze wires are inlaid. They are parallel and even laid out. The dating is uncertain and is based only on analogies: second half of the 7<sup>th</sup> century – first decades of the 8<sup>th</sup> century. Sizes:  $H_{total} = 8.5$  cm;  $H_{spur\ without\ spike} = 7$  cm;  $H_{spike} = 1.5$  cm;  $L_{maximal\ bars} = 0.7$  cm (pl. 1/2). Place of keeping: History Museum Sibiu, inv. no. A 8000.

#### 2. Medişoru Mare (com. Simoneşti, Harghita County)

Place of finding: unfortified dwelling. It is made of iron. Semicircular shape, the ends of the two bars are bend towards outside, they grow thicker and ends with knots. The spike is made from the same bar as the body; straight and rhombic in section; spike’s top has a pyramidal shape. The piece was either plated or inlaid in silver (pl. 2/1). Dating: second half of the 7<sup>th</sup> century with a possible extension to the first decades of the 8<sup>th</sup> century. There is no information on the place of keeping for this piece.

### 3. Oradea (city, Bihor County)

Unknown place of finding. Made of bronze. "U"-shape. The bar is semicircular in section, the ends bend towards inside in a hook shape. The lower part is decorated with grooves. The spike is made from the same bar as the body; circular at base is decorated with grooves, the upper part has a pinecone shape, decorated with longitudinal ribs. Sizes:  $H_{total} = 8.2$  cm;  $H_{spur\ without\ spike} = 5.7$  cm;  $H_{spike} = 2.4$  cm;  $W_{maximal\ bars} = 0.5$  cm;  $W_{maximal\ between\ two\ bars} = 5.2$  cm (pl. 2/2). Dating is possible based only on analogies: second half of the 7<sup>th</sup> century – beginning of the 8<sup>th</sup> century. Place of keeping: Ethnographic Museum Berlin (Berlin, Museum für Völkerkunde), inv. no. 11310.

### 4. Iernut (town, Mureș County)

Place of finding: unfortified dwelling. It is made of iron. "U"-shape. The bar is rectangular in section. The preserved arm is bended towards the outside in a shape of a hook. The spike is made from the same bar as the body; spike's top has a pyramidal shape. Sizes:  $H_{total} = 11.5$  cm;  $H_{spur\ without\ spike} = 10$  cm;  $H_{spike} = 1.5$  cm;  $L_{maximal\ bars} = 1.00$  cm;  $Th_{maximal\ bar} = 0.2$  cm;  $W_{maximal\ between\ bars} = 5.3$  cm (pl. 3/1–2). Dating: end of the 8<sup>th</sup> century – first half of the 9<sup>th</sup> century. Place of keeping: The Institute of Archaeology and Art History Cluj-Napoca.

### 5. Peștera (village belonging to the commune Aștileu, Bihor County)

Place of finding: Igrîța cave. It is made of iron. "U"-shape, the bars on the lower part slightly bend towards outside. The bar has a rectangular shape. The ends are bended towards outside in a hook shape. The spike is made from the same bar as the body; spike's top has a pyramidal shape. Sizes:  $H_{total} = 9.4$  cm;  $H_{spur\ without\ spike} = 8$  cm;  $H_{spike} = 1.4$  cm;  $L_{maximal\ bars} = 1$  cm;  $Th_{maximal\ bar} = 0.2$  cm;  $W_{maximal\ between\ bars} = 8.5$  cm (pl. 4/3). Dating: end of the 8<sup>th</sup> century – first half of the 9<sup>th</sup> century. Place of keeping: collection of I. Emödi from Oradea.

### 6. Teiuș (town, Alba County)

Stray find, unknown archaeological context. It is made of iron. Semicircular shape with curved arms. The bar is oval in section. An iron rivet is preserved on the lower part of each bar. The spike is made from the same bar as the body, circular in section; the top is broken. At the bottom of spike a small plaque is pointed out comparing to the breadth of spur's bar. Sizes:  $H_{total} = 7$  cm;  $H_{spur\ without\ spike} = 5.5$  cm;  $H_{spike\ preserved} = 1.5$  cm;  $L_{maximal\ bars} = 0.8$  cm;  $Th_{maximal\ bar} = 0.4$  cm;  $W_{maximal\ between\ bars} = 6.6$  cm (pl. 2/3). Dating according to the analogies in the first half of the 9<sup>th</sup> century. Place of keeping: History Museum of Transylvania Cluj-Napoca, inv. no. V. 34462.

### 7. Tărtăria (com. Săliște, Alba County)

Stray find, most probably from a grave. Two identical spurs made of iron. "U"-shape. The bar has an oval section. The ends of bars are flatted as rectangular plaques. On each of them there two lines of 3 rivets well pointed out. The spike is made from the same bar as the body, circular in section; sharp top; two grooves at the bottom of the spike. Sizes of pieces:  $H_{total} = 17.9$  cm;  $H_{spur\ without\ spike} = 14.3$  cm;  $H_{spike} = 3.6$  cm;  $L_{maximum} = 0.8$  cm;  $Th_{maximal\ bar} = 0.2$  cm;  $W_{maximal\ between\ bars} = 8.6$  cm;  $L_{plaques} = 1.6$  cm;  $W_{plaques} = 1.6$  cm (pl. 5/1–2). Dating: the earliest in the second quarter of the 9<sup>th</sup> century, but most probably in the second half of the same century. Place of keeping: History Museum of Transylvania Cluj-Napoca. Inv. no. V. 1629–V.1630.

### 8. Șura Mică (com. Șura Mică, Sibiu County)

Place of finding: dwelling. It is made of iron. Semicircular shape. Thin bar with rectangular section. The bar on the upper part of this piece is wider compare to the two arms. The ends of arms

slightly flatted show rectangular holes. The spike is made from the same bar as the body; spike's top has a pyramidal shape. Sizes:  $H_{total} = 6$  cm.  $H_{spur\ without\ spike} = 4.5$  cm;  $H_{spike} = 1.5$  cm;  $L_{maximal\ bars} = 1.7$  cm;  $Th_{maximal\ bar} = 0.3$  cm;  $w_{maximal\ between\ bars} = 8.5$  cm (pl. 1/1). Dating: 9<sup>th</sup> century. Place of keeping: History Museum Sibiu.

### 9. Dăbâca (com. Dăbâca, Cluj County)

Place of finding: fortification (dwelling). Two spurs, fragmentary preserved made of iron. Both were plated with a gold foil. The first spur: bar of oval section. The spike is made from the same bar as the body. The shape is one of two overlapped pinecones. Sizes:  $H_{spike} = 2$  cm (pl. 4/1). The second spur: bar of oval section. The spike is made from the same bar as the body; cylindrical shape; the top is broken. Sizes:  $H_{spike\ preserved} = 4.5$  cm. Dating: 10<sup>th</sup> century – beginning of the 11<sup>th</sup> century (pl. 4/2). Place of keeping: History Museum of Transylvania, illegible inventory number.

The spurs coming from Transylvania may be assigned to some warriors who have arrived here in purpose. The pieces such those from Breaza, Medișoru Mare and Oradea (decorated and small size) may be interpreted as being worn by elites at the military parades.

In the case of Transylvania the map of distribution area of these artefacts, dated between 7<sup>th</sup>–9<sup>th</sup> centuries, reveal the fact the majority of places are located near river valleys which were at the same time access routes from the Transylvanian Plateau to Pannonia (fig. 1). Until a certain level the concentration of spur finds on the trade ways can be explained through the desire of communities, or better said, the local authorities to have control over trade which was running on these roads, including the salt trade.

If later one will be able to demonstrate that the spurs from Breaza and Medișoru Mare belonged, beyond any doubts, to the Early Middle Age then they can be connected to the income of some groups of Slavs in the south-east parts of Transylvania. Such tracks have been archaeological identified in this area with leaders wearing decorated spurs plated with foils of precious metals. The spur from Oradea - the locality is located on the eastern limit of the former Avar Khaganate on the Valley of Crișul Repede River. The piece is dated in the second half of the 7<sup>th</sup> and the beginning of the 8<sup>th</sup> centuries and it belonged to a Slavic warrior or chieftain of the Slavic groups which have migrated in the south-central Europe, Transylvania included. Certainly, its prerogatives were granted by the Avar authority as it is known that this authority was keen to involve local authorities into its policy to control the territory of the Khaganate or its areas of influence, even through controlled "colonisations".

It is most probable that the spurs found at Iernut, Peștera and the region of Teiuș dated at the end of the 8<sup>th</sup> century till mid-9<sup>th</sup> century to belong to some warriors who were involved in the struggle that led to the collapse of the Avar Khaganate. The territories involve in this event were the central Transylvania. Also they could have been involved in the fight during the Bulgarian campaigns towards the area of the Middle Tisza River and the Transylvanian Plateau. The aim of these campaigns was to take control over the salt mines from the area. The argument that we deal here with warriors is supported also by the presence beside the spur of a spearhead in the dwelling from Iernut (pl. 3/3). Both pieces are part of the equipment of a warrior who arrived in Transylvania with precise task, probably a military campaign or to defend and control the road alongside the Mureș River.

The spurs from Tărtăria dated in the second half of the 9<sup>th</sup> century may be linked with the aggravation of the relationship between Great Moravia on one side and the Carolingian Empire and the First Bulgarian Empire on the other side. The territory of Transylvania was also targeted within these events. The two spurs from Tărtăria were worn by a warrior who probably came from the territories westwards of Danube, a region under Carolingian authority. These two pieces go together with other artefacts (weapons and military equipment) which support the theory of a Carolingian horizon of in Transylvania in the second half of the 9<sup>th</sup> century.

The presence of the spur from Șura Mică in the archaeological environment from Transylvania is one of main interest. The analogies come from the Letho-Lithuanian region where they are dated in the 9<sup>th</sup> century with a hypothetical extension in the 10<sup>th</sup> century. The spur can be considered as an imported artefact but his presence at Șura Mică within a Slavic environment represented by the Mediaș Group may lead us to assume its belonging to either a Slavic chieftain or warrior. In any of the cases the person may have been involved in the events set up to control the salt trade in Transylvania in the second half of the 9<sup>th</sup> century.

The fact that the spurs from Dăbâca were plated with gold foils it could suggest an owner of a high rank within the community. Most probably we deal here with parade artefacts. These pieces arrived at Dăbâca coming from the Othonian kingdom either worn by the owner or ordered by him.