

CONTRIBUȚII PRIVIND ELABORAREA SISTEMULUI CRONOLOGIC AL DESCOPERIRILOR FUNERARE DIN SECOLUL X ÎN BAZINUL TRANSILVAN

ERWIN GALL

STADIUL CERCETĂRII

O problemă importantă a arheologiei medievale timpurii transilvănene, respectiv a epocii secolului X, o reprezintă încadrarea cronologică a descoperirilor și, prioritar, elaborarea unui sistem cronologic al evoluției în timp a cimitirelor cunoscute până acum. Din păcate, cu această temă a cercetării s-au ocupat prea puțin specialiști.

În bine-cunoscuta sinteză a lui K. Horedt despre istoria Transilvaniei în secolul al X-lea apar doar șase descoperiri, care au fost încadrate în diferite faze ale secolului X (*Horedt 1986*, 80–87). Necropola săpată de I. Kovács a devenit pentru Horedt prima generație de descălecători maghiari, descoperirile funerare de la Gâmbaș – „Măgura” și Lopadea Ungurească fiind plasate la mijlocul, iar cele de la Deva la sfârșitul secolului al X-lea. Frapantă este la reputatul arheolog sas neargumentarea acestor datări. Al doilea cercetător care s-a ocupat pe larg de această temă este regretatul R. Heitel, care a elaborat un sistem cronologic în care descoperirile funerare au fost încadrate în trei faze (*Heitel 1994–'95*, 389–439)¹. Însă, ca și la K. Horedt, atribuirea în bloc a diferitelor necropole anumitor faze cronologice se dovedește a fi o greșeală, deoarece fiecare cimitir are evoluția lui în timp (nu ne putem gândi să fi fost „populat” complet în același timp). Din acest punct de vedere, este de neînțeles de ce au fost încadrate mormintele 1 și 5 de la Cluj – „Str. Zápolya”/„Dostoievski” „fazei orientale”, când inventarul acestora nu poate fi datat pe baza investigațiilor tipo-cronologice decât din al doilea sfert al secolului sau cele de la Gâmbaș au fost datate doar la mijlocul secolului, când inventarul unor morminte din această necropolă este mai timpuriu decât cel de la Cluj – „Str. Zápolya”/„Dostoievski”. Este de subliniat încă o dată greșeala celor doi arheologi, care nu au încercat să urmărească fazele de folosire în timp a necropolelor, ci le-au încadrat în bloc.

SISTEMUL CRONOLOGIC

Spre deosebire de încercările anterioare (*Heitel 1994–'95*, 389–439; *Horedt 1986*, 80–87), care urmăreau elaborarea unui sistem cronologic incluzând într-o

¹ Este vorba despre faza orientală („orientalische Phase”), perioada intermediară („Zwischenperiode”) și faza a doua („Zweitephase”).

singură fază un întreg cimitir, lucrarea de față încearcă să propună o altă viziune despre această problemă.

Este de acceptat constatarea că o necropolă nu poate să fie încadrată într-o singură fază cronologică, deoarece doar prin absurd am putea concepe ca membrii unei comunități să fi fost înmormântați concomitent. Fiecare dintre cimitirele propriu-zise are o succesiune în timp, o evoluție cronologică, un proces de „populare” a locului de înmormântare. În interiorul acestui proces pot fi observate fazele de folosire a cimitirului. Unele necropole au fost folosite pe durată mai lungă, altele într-un timp mai scurt, evoluând totuși, prin creșterea numărului morților în timp. Această situație a presupus însă cel puțin o generație.

Urmărind (cât a fost posibil) pe baza tipo-cronologiei inventarelor mormintelor evoluția fiecărei necropole (cu mai multe faze), am încercat să le includem unui sistem sistem cronologic al tuturor descoperirilor, deci aceste locuri de înmormântare pot fi integrate unui sistem de evoluție în timp a tuturor descoperirilor din bazinul transilvan. Astfel, am ajuns să constatăm patru faze cronologice, precizând totuși faptul că și observațiile noastre sunt relative, deoarece am putut beneficia numai de analiza inventarelor, fără să avem sprijinul – situație ideală – antropologiei, paleoserologiei.

I. Prima fază (primul sfert al secolului X) a descoperirilor este constituită din descoperirile de la Alba-Iulia – „Sud-vestul (în continuare SV) Cetății” (mormânt izolat), Alba-Iulia – „Stația de Salvare”/necr. II (o fază a acesteia), Blandiana „A” – m. 2, Cluj– „str. Zápolya”/m. 6?, 8, 10, 11. Argumentele în sprijinul acestei datări se bazează pe analiza obiectelor, dar și pe unele rezultate ale științelor naturii.

La Alba-Iulia – „SV Cetății”, pe baza inventarului, dar și a topografiei interne a cimitirului, mormântul izolat poate fi asociat cu primul „val” de descălecători. Astfel, din acest complex, distrus cu prilejul construirii bisericii din secolul XI, s-a păstrat o singură aplică, confecționată în tehnica turnării, cordiformă și concavă, având în spate trei agățători din metal. Are marginile aversului striate, iar partea centrală, încadrată, este decorată cu obișnuita semipalmetă, simbol al artei stepelor, realizată în relief plat (pl. II, 22a–b). Analogii identice pentru acest decor nu am reușit să găsim pe alte aplici de harnașament. Cele mai apropiate paralele apar pe aplicile de centură de la Kenézlő, necr. II/m. 31 (*Fettich 1931*, pl. 61, 1–13), pe aplicile cu pandantiv de la Szentes-Derékegyháza – m. 4 și Marcelová – m. 1 (*Csallány G. 1941*, pl. II, 1; *Tocik 1968*, pl. 11, 15). Inventarul mormântului de la Kenézlő mai conținea o brățară din bandă, un fragment de inel, un cuțit și resturile calului (*Fettich 1931*, Abb. 61.22–23). Funcția sa, din cauza naturii descoperirii, nu este lămurită, piesa putea să fie atașată și la centură, iar din punct de vedere cronologic poate fi datată în primul sfert al secolului X.

Faza timpurie a cimitirului de la Alba-Iulia – „Stația de Salvare II”, la rândul său, poate fi încadrată pe baza inventarului în primul sfert al veacului. Aici menționez toporul de tip „baltag” (pl. II, 23), cerceii cu patru butonașe, aplici de centură, scărițe de șa saltoviene, cataramă de os pentru geantă sau garnitura tolbei, foarte arhaică, înmormântări cu resturile calului. Dacă aplicile de centură nu ne sunt cunoscute și nu le încadrăm tipologic și cronologic, în schimb cerceii cu patru

butonaș², cataramele de os³, scărițele cu talpă dreaptă pot fi legate sigur de un orizont cronologic restrâns.

Toporul-baltag are două brațe, lama este de formă triunghiulară, iar de la știubei se continuă într-un braț cu secțiune dreptunghiulară, având în cazul variantei a II-a un butonaș romboidal. Acest tip de topor este cunoscut de-a lungul secolului al X-lea, dar mai ales în prima jumătate a acestui secol, după care din cauza reformei armamentului începe să se treacă la topoare mai grele (Müller 1975, 66). După statistica efectuată, se cunosc 23 de exemplare, la care noi adăugăm pe cele de la Karos – necr. II–III (mormintele: necr. II/69, necr. III/3, 8 (Révész 1996, 32, 34–35; pl. 108.1, 113.8., 117.7), respectiv de la Irány-Esbóhalom (K.K. 1996, 147), Timișoara-Cioreni, m. B (Rădulescu, Gáll 2001, sub tipar).

Scărițele cu talpă dreaptă sunt cunoscute din bazinul transilvan de la Alba-Iulia –, „Stația de Salvare” – necr. II/SXXXIII/m. 1 (Ciugudeanu 1996, Cat. nr. 99). Are urechiușă rectangulară, care la gât se unește cu umărul scăriței. Brațele piesei sunt arcuite, iar talpa nu este rotundă, ci dreaptă. Cronologic, aceste scărițe se încadrează în primul sfert al secolului X, deoarece nu există nici un indiciu pentru o datare mai târzie (pl. III, 14 –scărița saltoviană de la Zsombó – „Bába dülő”)⁴.

² Au fost încadrați în primul sfert al secolului. Analogii: Tiboldaróc, Tápé-Malajdok – necr. B/m. 8, Törökkanizsa, Szentes-Nagyhegy (Mesterházy 1991, 146, 152).

³ Mormântul 13 din secțiunea XX (anul 1983). Inventarul acestuia: plăsele de os, resturile tolbei, aplică din os, două inele de tâmplă din bronz, cremene, amnar. După știința noastră, piesa amintită nu cunoaște analogii în bazinul carpatic. Nepublicat. Din zona acestui mormânt au apărut alți luptători dotați cu asemenea tipuri de inventar.

⁴ Analogiile din bazinul carpatic subliniază această datare. Inventarul asociat al acestor morminte: Kenézlő-necr. II/45: centură decorată cu aplici, vârfuri de săgeți, fragmentele tolbei, 2 perle de sticlă, dirhem de la Ahmed ben Ismail, emis în 907/908 – 911/912, zăbală de mână, scărițe în formă de pară, resturile calului (Fettich 1931, 94–96, Abb. 77–80); Koroncó-Újtelep: cercei decorati cu discuri în șiruri, plăcuță de bronz aurit, de formă triunghiulară, brățară din bandă de argint, inel din bandă neornamentată, aplici de harnașament, zăbală cu psalii, cataramă de chingă din fier, resturile calului (Szöke 1954, 126–128, pl. XXIII, XIV); Ótvevény: inele de tâmplă simple, din argint, cuțitaș, zăbală cu psalii; femur de oaie, scăriță normando-carolingiană, resturile calului (Uzsoki 1962, 9–26, Pl. 5.6, 6.3–4); Rakamaz-Gyepiföld – m. I: plăcuțe mortuare, inele de tâmplă simple, din argint, tolba cu vârfuri de săgeți, atârnoătoare, cataramă de bronz, cuțitaș, cremene, zăbală de mână, cataramă de chingă, resturile calului (Révész 1999, 275); Vozokany – „Harmadik Homokdomb” – m. 3/41: două cataramă de chingă, 10 aplici de cizmă; Sárospatak – m. 10: scărițe în formă de pară, inel de tâmplă simplu, din argint, amnar, sabie, zăbală cu psalii, cataramă de chingă, resturile calului (Kalicz 1957, 167–168; K.K. 1996, 168–169); Szentes-Nagyfőke: descoperire izolată (Révész 1999, 275); Szomód-Bocskahegy: zăbală cu psalii, cataramă de chingă, tolba cu 6 vârfuri de săgeți, doi dirhemi arabi emiși de Ahmed ibn Ismail, emir samanid între 907/908 și 923/924 (Révész 1999, 275); Tengőd-„Hékúpuszta” – m. 4: resturile tolbei de săgeți, 7 vârfuri de săgeți, plăcile arcului, zăbală de mână, cataramă de chingă, plăcuțe din argint pe harnașament, resturile calului, femur de bovidu (Révész 1999, 268–269, pl. 4.1–5, 7–14); Tiszaderzs – „Kupasor”: sabie, zăbală cu psalii de os, scărițe în formă de pară (K.K. 1996, 288); Tiszaeszlár-Bashalom – necr. I/3: cercel turnat din argint (bizantin), uneltă de trepanare, nasturi, brățară de argint cu secțiune circulară, zăbală cu psalii (Dienes 1957, 24–37); Zselickislak: două aplici în formă de rozetă, fragmentul unei zăbale cu psalii, resturile calului (Hampel 1907, 151, pl. 39); Zsombó – „Bába dülő”: cataramă de fier, aplici de centură, resturile de fier ale tolbei și 5 vârfuri de săgeți, scăriță normando-carolingiană, plăcile arcului, resturile calului (Lőrinczy, Szalontai 1993, 296–297, pl. XII–XIII). Repertorierea descoperirilor de scărițe saltoviene la L. Révész (Révész L. 1999, 274–276).

Mormântul 2 de la Blandiana „A” atât prin poziția sa topografică (a fost descoperit la marginea cimitirului bulgar), cât și prin inventarul său, face parte din primul sfert al secolului X. Astfel, are scărițe în formă de pară, de tradiție saltoviană, care-și găsesc analogii în faza timpurie a necropolei de la Karos-II, m. 9⁵, cât și în prima necropolă de la Sered⁶. Alte piese ale inventarului (sceptru din os cu un elefant stilizat la capăt) se remarcă și ele prin relații cu spiritualitatea veche (Anghel-Ciugudeanu 1987, 179–186)⁷.

La fel, descoperirile din necropola de la Cluj – „Str. Zápolya” păstrează un caracter foarte arhaic al pieselor. Este vorba de mormintele cu nr. 8, 10 și 11, ale căror analogii ne conduc spre Orient și în secolul IX. Din mormântul 8 (recuperat) sunt cunoscute piese ca pandantivul care a rămas până astăzi singurul de acest tip cunoscut în bazinul carpatic, iar analogiile cele mai apropiate se găsesc în regiunea Minusinsk. La fel de arhaice sunt piesele din mormântul 10, mai ales atârătoarele de tolbă pentru arcul încordat. Atârătoarea de la Cluj – „Str. Zápolya”/m.10 a fost realizată în tehnica turnării, are formă trapezoidală, fiind ajurată pe mijlocul părții superioare, aceasta puțin rotunjită. Ajurarea este aproape ovală, decorul piesei fiind realizat prin încrustații și gravare. Fără îndoială, avem în față un motiv vegetal binecunoscut în arta orientală. Nu se observă decorul palmetiform, care apare însă pe piesele de la Karos (pl. II, 21).

Analogii pentru atârătoarea de tolbă de arc sunt cunoscute în bazinul carpatic de la Karos-„Eperjesszög” – necr. I/m.1 (*Révész 1996*, pl. 4.28.), necr. II/m. 52, 60, necr. III/m. 11 (*Révész 1996*, pl. 81; 97.6; 125), Nesvady – m. 2 (*Szöke 1941*, 214–224). Nu este sigură, eventual în poziție secundară: Sárospatak-„Baksahomok”⁸, Sósartyán-„Murárhegy”⁹, Sorokpolány-„Berekalja”¹⁰, Szakáld-„Mulatódomb” (*Végh 1970*, 78–109, pl. X. 6), Tiszalök-„Kisfástanya” (*Kiss 1933–34*, 215–220), Bezdéd – m. 16¹¹, Nagymágocs-„Mágocs ér”¹². O paralelă exactă nu cunosc din bazinul carpatic, ci din zonele îndepărtate ale Cernigovului, anume de la Tabaevka (*Orlov 1984*, pl. 6.27) (pl. II, 20). Din mormântul 11 sunt cunoscute piese la fel de arhaice. Chiar dacă și acest mormânt a fost distrus și jefuit, s-au păstrat, totuși, câteva aplici de harnașament, care pot fi separate în trei tipuri:

⁵ Inventarul mormântului mai cuprindea vârfuri de săgeți, plăselele de os ale arcului, amnar, cremene, plăcuțe rectangulare de harnașament, zăbală de mânz. Mormântul a apărut alături de mormântul 11, care pe baza tipo-cronologiei pieselor este socotit cel mai veche mormânt al descălecătorilor maghiari, în raport cu întreaga zonă a bazinul carpatic (*Révész 1996*, pl. 15–16).

⁶ Descoperire izolată de pe suprafața necropolei I de la Sered (*Tocik 1968*, pl. XXXVIII.18).

⁷ Printre aceste piese un rol important ocupă sceptrul. O analogie pentru el cunoaștem de la Bălăbani, datată în secolul XI și atribuită pecenegilor, deci unei etnii de origine turcică (*Sava 1996*, 191–220).

⁸ Din mormântul nepublicat au mai apărut piese de harnașament, plăsele de os pentru arc, vârfuri de săgeți, sabie, cuțit, amnar (*Kalicz 1957*, 167–168).

⁹ Piesa a apărut cu prilejul lucrărilor agricole (*Fodor 1975*, pl. 84.1).

¹⁰ Era în poziție secundară (*Nemeskéri 1943*, 316–319).

¹¹ Provine dintr-un mormânt de femeie, probabil în poziție secundară (*Jósa 1896*, 4 08–409).

¹² Pe lângă oase de cal, resturile tolbei, vârfuri de săgeți, plăsele de os pentru arc, aplici de harnașament din bronz; de asemenea o atârătoarea, cu loc nesigur (*Bálint 1991*, 146-147, 242; No.: 184).

1. Prima aplică are formă dreptunghiulară neregulată. Piesa a fost realizată prin turnare, din argint, în afară de revers fiind aurită. Până acum nu cunoaștem nici o analogie în bazinul carpatic, legându-se de spațiul oriental, mai ales de zona Minusinsk, unde astfel de piese sunt cunoscute de-a lungul secolelor VIII–IX (*Fettich 1937*, pl. XXII) (pl. II,17).

2. Patru aplici mici, găsite în mai multe locuri din mormânt, turnate din bronz, în formă de frunză, pentagonale, având pe partea superioară o montură. Câmpul pieselor este împărțită în trei registre, cele două de pe partea superioară a piesei ieșind în relief (*László 1943*, pl. III. 9–12). Ultima aplică are părțile mult reliefate, având trei monturi, una în vârful piesei, iar celelalte două pe mijlocul părților laterale. Astfel, relieful piesei este împărțit din nou pe trei câmpuri. Dar, acum cele două câmpuri au pe partea superioară forme sferoidale, iar pe partea de jos sunt cordiforme (*László 1943*, pl. III.12). Analogii foarte apropiate există la Karos – necr. I/1 (1936) și necr. II, piese găsite pe teritoriul acestui cimitir (*Révész 1996a*, pl. 4.11–14; 110.19–20), Nesvady-descoperire izolată (*Tocik 1968*, pl. XXV.6–9) (pl. II, 9–12).

3. Ultima aplică, descoperită în m. 11 de la Cluj – „Str. Zápolya”, este cea folosită pe cureaua calului. Are două părți: prima placă (aversul) este turnată din argint, aurită, având forma unei frunze, eventual chiar de pește. Reversul este tăiat din placă din cupru. Această plăcuță a fost montată cu cinci cuișoare pe materialul din argint. Aversul iese puternic în relief, iar în interiorul său există un zurgălău, plasat acolo probabil din motive magico-religioase. Pe partea piesei în care a fost depus zurgălăul există mai multe forme de bețișoare verticale, care ajung până spre partea inferioară a monturii pentru zurgălău, aceasta fiind încadrată pe partea superioară de o bandă. Acest model de ornamentare este foarte arhaic, analogii pentru decor existând și în perioada avară. Perimetrul piesei este marcat cu linii incizate și aurite, care în partea inferioară se unesc într-o palmetă alcătuită din trei frunze (pl. II,18).

Originea acestei piese este de găsit în părțile orientale, în zona bazinului Minusinsk (*Witljanov 1990*, 195–204), spre exemplu piesele de la Kiev – necropola de la Desjatinaiia (*Karger 1958*, pl.14) (pl. II, 24–25), Tabaevka și Cernigov (pl. 2–3), Gaevka (pl. II, 27). Asemenea aplici sunt cunoscute – într-un număr mai mic – și de pe teritoriul culturii Saltovo-Maiatîk (*Pletnyova 1981*, pl. 36.16). Analogii pentru aplicile cu zurgălău sunt atestate în bazinul carpatic la Balatonszemes (*Költő 1990*, 85–101, pl. 6.1), Budapest–Farkasrét (*Dienes 1973*, pl. 6.19–25), Karos – necr. II/m. 52 (*Révész 1996a*, pl. 90.1–3), Zemplin (*Budinsky–Kryčka–Fettich 1973*, pl. 24.1–4) și dintr-un loc necunoscut din Ungaria (*Fettich 1937*, pl. XXVII.7) (pl. II.26). Foarte important este faptul că toate aceste patru descoperiri sunt date pe baza analizei tipologice a pieselor, dar și cu ajutorul paleoserologiei (Balatonszemes), fiind atribuite primei generații de descălecători. Drept urmare, putem caracteriza aceste obiecte ca fiind aduse de prima generație de maghiari în bazinul carpatic, dintre ele făcând parte și cea de la Cluj – „Str. Zápolya”/m.11. Aplica cu zurgălău care decora cureaua de la pieptul calului, găsită în mai sus menționatul cimitir de la Cluj, din punctul de vedere al decorului este mult mai arhaică decât celelalte, cele mai bune analogii fiind de găsit pentru ele în secolul IX,

în bazinul Minusinsk. După părerea autorului acestor rânduri, piesa în discuție este cea mai veche din întreaga serie a exemplarelor ajunse în număr foarte mic în bazinul carpatic, alături de piesa izolată din Muzeul Național Maghiar.

Totodată, o funcționalitate asemănătoare cu aplicile din mormântul 11 au piesele descoperite fortuit la Balatonszemes (*Költő 1990*, 85–101), unde rezultatele paleoserologice ale celui alt mormânt au demonstrat că defunctul aparținea primei generații de descălecători, la care se adaugă și piesele cu analogii în Orient, ca și monedele lui Berengár, emise în timpul de domnie ca rege și ca împărat (888–924).

4. Tot din mormântul 11 provine o scărița de șa, pe a cărei urechiușă există un inel pentru cureaua de atârnare, pentru care nu cunoaștem până acum o analogie directă în bazinul carpatic (pl. II, 16). Din punctul de vedere al formei, dar mai ales al decorului, scărițele de la Beregszász – m. 2, respectiv cea din mormântul „conducător” de la Rakamaz, sunt identice cu piesa de la Cluj – „Str. Zápolya”. Din mormântul 2 de la Beregovo mai sunt cunoscute o sabie, centură decorată cu aplici și o zăbală¹³, iar mormântul „A” de la Rakamaz (pl. VI) este cel mai ilustrativ pentru bogăția membrilor elitei militare a maghiarilor cuceritori: sabie cu garnitură de aur, centură bogat decorată cu aplici, aplici de costum din argint aurit, aplici de harnașament din argint aurit, plăcuță de geantă din argint aurit, luxos decorată cu palmete, mască funerară din aur. Cealaltă analogie a piesei noastre este cunoscută din mormântul 1 de la Sárretudvari-„Poroshalom”, legată pe baza inventarul mormintelor de prima generație de descălecători¹⁴. O altă scăriță cu un decor și formă apropiate este cea descoperirea fortuită la Balkány (*Jósa 1914*, 174; *K.K. 1996*, 130: 1; *K.K. 1996*, 110–111, 118: pl.11; *László 1943*, pl. XXIV.1).

Tot primei generații de maghiari aparține, probabil, prima fază a necropolei de la Cluj – „Str. Pata”, unde din m. 25 cunoaștem o geantă împodobită cu aplici, sabie, scărițe de tip „pară”, zăbală, cataramă în formă de liră, centură decorată cu aplici¹⁵. Aceste anticități pot fi incluse primului sfert al secolului X, datorită și faptului că alte morminte, din care sunt cunoscute aplici de centură, plăci de arc, resturi de cai, datează prima fază a cimitirului în primul sfert al secolului X. A doua fază, trebuie datată din al doilea sfert al secolului X¹⁶.

Probabil că persoanele înmormântate aici n-au participat la campaniile occidentale și, rămase la zona de graniță, au păstrat moștenirea din Orient iar, spre norocul științei, detectarea lor pe baza analogiilor din sec. IX din spațiul oriental ne îngăduie să vedem în acești indivizi prima generație a populației maghiare orientale.

¹³ Mormântul de la Beregovo este încadrat, pe baza analogiilor aplicilor de la Karancslapjútő și Kiskunfélegyháza-„Határdomb”, în prima „generație” de descălecători. Mesterházy nu amintește de analogia aplicii de la Sereď – necr. I/m. 2 (*Mesterházy 1989–90*, 241; *Tocik 1968*, Taf. LVIII.5).

¹⁴ Este vorba de plăselele de os ale arcului, decorate cu incizii, aplicile garniturii de centură, cu analogii orientale, aplicile harnașamentului (*K.K. 1996*, 277–281).

¹⁵ Informații personale de la dl. dr. István Fodor, căruiia îi mulțumesc cu acest prilej.

¹⁶ Piesele din această fază le-am examinat personal. Menționez inele de tâmplă simple, brățări de sârmă cu secțiune rotundă, toporaș, vârfuri de săgeți, plăsele de os pentru arc.

Faza a II-a (al doilea sfert al secolului X). Pe parcursul acesteia am încadrat fazele din necropolele de la Alba-Iulia – „Stația de Salvare”, necr. II (o altă grupă de morminte); Blandiana „B” – m. 4, 5, 11, 14, 15; Cluj – „Str. Zápolya”, m. 1, 4, 5, 6, 7, 9; Cluj – „Str. Pata”, m. 4, 15, 16, 19, 20, 25 (și altele, dar din cauza nepublicării nu cunoaștem mai multe date); Gâmbaș – „Măgura” (toate cele 12 morminte); Noșlac – „Pompa de apă” (cel puțin un mormânt).

La Alba-Iulia – „Stația de Salvare”, necr. II tipologia unora dintre inventare indică clar al doilea sfert al veacului: cerceii de tip „ciorchine”¹⁷, brățara în formă de bandă, cu capetele răsucite¹⁸, brățări de sârmă¹⁹, discuri pentru păr etc.²⁰

Brățara de sârmă cu capete răsucite²¹ (?), brățări de sârmă, sabie²², vârfuri de săgeți, vasele de lut caracterizează prima fază a necropolei de de la Blandiana „B”, care se încadrează în al doilea sfert al veacului (*Horedt 1966*, 261–299). Este vorba de mormintele 4, 5, 11, 14, 15. Lipsesc elementele arhaice orientale, dar nu apar nici elementele specifice celei de-a doua jumătăți a secolului.

Faza a II-a a necropolei de la Cluj – „Str. Zápolya” se încadrează de asemenea în faza a doua a sistemului cronologic propus aici. Este vorba de

¹⁷ Foarte probabil că, împotriva constatărilor actuale, posibilitatea folosirii mai timpurii a acestui tip de cercei este subliniată de descoperirile de la Alba-Iulia – „Stația de Salvare”, necr. II/SII/m. 10. În acest cimitir a fost identificat un grup de indivizi, aproape toți înmormântați cu resturile calului, care au fost legați de distrugerea nivelului de locuire din secolul IX. Dintr-un mormânt din acest grup cunoaștem un cercei de tip „ciorchine de strugure”.

¹⁸ Despre datarea acestor exemplare trebuie să amintim doar cercetările anterioare. Astfel B. Szöke le-a plasat în primele două sferturi ale secolului al X-lea. Rezultatele sale au fost corectate de L. Révész, care a observat că acest tip de brățară nu apare cu piese care prin caracterul lor arhaic pot fi legate de prima generație de descălecători, apoi nici descoperirile de monede nu sunt anterioare anului 920. Sunt cunoscute până la ora actuală 48 de descoperiri de brățări bandiforme cu capete răsucite și pe baza inventarului asociat pot fi legate mai ales de al doilea sfert al veacului X (*Szöke 1962*, 72–73, 96; *Kiss A. 1985*, 257–264; *Révész 1996*, 91–92).

¹⁹ Astfel, consider că aceste tipuri de brățări sunt piese caracteristice din al doilea sfert al secolului al X-lea (nu apar împreună cu piesele primei generații), continuând să fie folosite în decursul secolului, chiar și în secolul XI. Până acuma nu a fost realizată o prezentare monografică a acestui tip de obiect (*Szabó 1978–’79*, 65).

²⁰ Piesele de la Alba-Iulia – „Stația de Salvare” își găsesc cele mai bune analogii, din punctul de vedere al structurii decorului, în cazul pieselor de la Békéscsaba–„Erzsébethely”, Galošpetru, Sănnicolau Mare–„Pustabukova”, respectiv piesele ajunse în muzeul din Losanne. Un decor foarte apropiat, realizat într-o formă mai simplistă, poate fi observat pe piesele de la Gyula, Madaras, Hencida. După părerea specialistului maghiar L. Révész, folosirea acestor discuri de păr poate fi situată în primele două sferturi ale veacului al X-lea, neexcluzând ca unele exemplare să fi fost folosite chiar și mai târziu (*Hampel 1907*, 129–134; *Révész 1997*, 171–174, pl. 2.8; *Chidioșan 1965*, 239, pl. 7).

²¹ Calitatea desenului oferit de K. Horedt ne împiedică să afirmăm în mod sigur că avem de-a face cu o brățară de tradiție bizantină, acestea repertoriolate în bazinul carpatic de către K. Mesterházy, fiind cunoscute de la Mokrin, Szarvas, Halimba – m. 866, Bjelo-Brdo, Nosa-Straža (*Horedt 1966*, Abb. 23.2; *Mesterházy 1991*, 156, 167, Abb. 10).

²² În descoperirile funerare săbiile au fost datate în prima parte a secolului X (*Kovács 1990*, 39–49).

mormintele 1, 4, 5, 6, 7, 9. Poate mormintele 6, respectiv 7, ar putea fi urcate mai sus, dar celelalte morminte ca 1, 4, 5, 9 fără îndoială aparțin unei faze târzii a acestui cimitir. Astfel, tipo-cronologic, piesele ca cerceii cu „ciorchine de strugure” (m. 5)²³, respectiv scărița trapezoidală (m. 1)²⁴, se încadrează în al doilea sfert al secolului al X-lea, alături de săbii (m. 1, 4, 6), garnitura de centură (m. 1) (pl. III, 12–13). Mormântul 4 a fost inclus acestei grupe, deoarece a apărut în același grup cu mormântul 5, al cărui inventar este compus din cercei de tip „ciorchine”, respectiv butonaș cu granulații²⁵. Cum am văzut, aceste podoabe se datează în al doilea sfert al veacului. Această constatare este valabilă și pentru mormântul 9, în cazul căruia scărițele reprezintă o formă intermediară, de trecere de la scărițele clasice, în formă de pară, la cele trapezoidale²⁶.

Tot fazei a doua îi aparțin și descoperirile de la Cluj – „Str. Pata” – m. 4, 15, 16, 19, 20. Dintre piesele pe care le cunoaștem, încadrează aceste morminte în al doilea sfert al veacului: inele de păr, inele digitale de sârmă, brățări de sârmă, săbii. Ele indică al doilea sfert a secolului. Acestei faze aparține și mormântul izolat de la Cluj – „Str. Farkas” (brățară de sârmă, aplici rotunde de cămașă²⁷, cercei de tip „ciorchine”).

Pe baza determinărilor tipo-cronologice și despre inventarul din necropola de la Gâmbaș – „Măgura” s-ar putea spune că începe tot în al doilea sfert al secolului X. Era alcătuită dintr-un șir de morminte, pe o parte fiind înmormântate femeile, iar pe cealaltă bărbații (aceștia mai numeroși). „Sensibilitate” cronologică au inventarele femeilor (m. 10 și 11). Din mormântul 10 cunoaștem aplici cu pandantiv²⁸, aplici

²³ Acest tip de cercei apare în moda din secolul X, probabil în primul sfert al veacului (Przemysl, Szabolcs-Petöfi – m. 384), după părerea noastră. Această constatare o subliniază și aplicile de caftan de la Przemysl, respectiv butonașele decorate cu granulații de la Cluj - „Str. Zápolya” – m. 5, care au analogii în secolul IX. Prezența sa îndelungată în moda feminină, datorită și calității realizării, ni se pare verosimilă (Kovács I. 1942, pl. V.10, 12; Mesterházy 1994, 216–228).

²⁴ În momentul realizării studiului monografic despre acest tip de scăriță, L. Kovács a uitat descoperirea de la Cluj – „Str. Zápolya”/m.1 (unde piesa în discuție se asociază cu sabie, aplici de centură), respectiv nu se cunoștea descoperirea de la Karos – necr. II/41, unde se asociază cu geantă decorată cu aplici, sabie. Aceste date, subliniază că varianta I (între talpă și bara scăriței nu observăm butonașe) a scăriței de șa poate fi datată din al doilea sfert al secolului X (de la Karos și Cluj se cunosc aceleași variante de scărițe trapezoidale). De amintit faptul că m. 1 de la Cluj – „Str. Zápolya” este singura descoperire în care scărița trapezoidală se asociază cu centură decorată cu aplici și cu sabie (Kovács I. 1942, pl. I.13; Kovács 1986, 204–225; Révész 1996, 45–46).

²⁵ Nasturii a căror suprafață a fost decorată cu granulații sunt datați în ultimul sfert al secolului IX și la începutul veacului X. Sunt cunșuți de la Pohansko, Staré Mesto. În secolul X apar la Tokaj și după unele informații la Irány-Esbóhalom – m. 172 (Hruby 1955, 211–212; Istvánovits 1996, 36).

²⁶ Din păcate, am putut analiza obiectele doar dintr-o fotografie, astfel că încadrarea tipologică poate să fie greșită (Bóna 1988, Abb. 35.3).

²⁷ Aceste tipuri de piese au fost folosite în primele două sferturi ale veacului al X-lea. A. Kiss a repertoriat 38 de puncte (printre care Gâmbaș – „Măgura”, m. 10), la care noi mai adăugăm descoperirile de la Karos–II/m. 47 (Horedt 1958, 142; Révész 1996, pl. 65–66; K.K. 1996, 263, pl. 17).

²⁸ Aplicile cu pandantiv nu sunt cunoscute din Rusia, portul lor începe după anii '20 ai secolului X. Analogii identice piesei de la Gâmbaș cunoaștem de la Chotin – m. 83, Jazovo – m. 5, Timár – m. 8. Descoperirile menționate nu infirmă datarea propusă (Mesterházy 1989–1990, 249; Tocik 1968, 29, pl. 19.12; Demo 1983, 281, pl. 8.5; Kovács 1988, pl. 5.2a–m).

circulare realizate în tehnica turnării²⁹, aplici rectangulare de caftan³⁰, aplici rectangulare de cămașă³¹, brățară bandiformă³², aplici de cămăși de formă rectangulară (pl. III, 15–28).

Rezumând caracteristicile inventarului mormintelor din faza a II-a, observăm importante deosebiri în raport cu grupa primei faze cronologice. În primul rând, din datele pe care le-am avut la dispoziție, a crescut numărul mormintelor aparținând acestei faze. Astfel, descoperirile se întind din zona Someșului, până în partea de mijloc a Mureșului. Această linie marchează sistemul de așezare, dar și sistemul de apărare a zonei de graniță în prima jumătate a veacului. Astfel, dacă în prima fază cunoaștem 5 descoperiri, în această fază sunt cunoscute 9 necropole (sau faze din necropole), cu un număr mult mai mare de morminte. Tot în cadrul acestei faze cronologice este sesizabilă apariția noilor piese în inventarul mormintelor. Remarcăm o nouă modă, cum ar fi portul aplicilor cu pandantiv (al căror centru de difuzare este Marea Câmpie Maghiară), a aplicilor rectangulare (cu o proveniență asemănătoare).

Tipul de cimitir rămâne acela de mărime mijlocie, incluzând câteva zeci de persoane. Unele se continuă din faza I (Alba-Iulia – „Stația de Salvare” II, Cluj –

²⁹ Analogii la Karos-II/m. 47, Pap-Rózsadomb - m. 1, unde era utilizată alături de discurile de pâr (*Révész 1996*, pl. 65–66; *Kralovánszky 1960*, Abb. 2.2–4).

³⁰ Aceste descoperiri nu pot fi determinate ca moștenire orientală. Astfel de piese vor fi folosite în bazinul carpatic, reflectând o nouă modă de port feminin. Despre perioada debutului lor nu putem afirma lucruri foarte concrete. Probabil, de portul lor putem lega aplicile cu pandantiv, adică din al doilea sfert al veacului. La aceste concluzii ne conduc și analogiile menționate. La Sándorfalva, după autorul săpăturii, nu găsim nici o piesă care poate fi atribuită primei generații. La Tiszaeszlár–Bashalom – necr. II/m. 3 aplica apare într-o necropolă care este datată în prima jumătate a secolului, iar mormântul, prin componența sa, aparține celei de-a doua generații. În acest interval cronologic se încadrează, după părerea noastră și aplicile de la Gâmbaș - „Măgura” (*Révész 1998*, 524; *Mesterházy 1989–1990*, 249; *K.K. 1996*, 188, 348; *Fodor 1985*, 17–33).

³¹ Realizate în tehnica turnării, aplici de formă rectangulară, montate cu o urechiușă pe cămașă, au fost descoperite la Gâmbaș – „Măgura”, m. 10, în zona bazinului defunctului. Sunt confecționate din bronz, ajutate în partea centrală și împărțite în patru unități, redând, fiecare, forma unei inimi. Funcția acestei piese, în această configurație, nu a fost numai de a decora cămașa. Astfel, singura analogie exactă pentru piesa noastră o cunosc de la Kenézlő – necr. II/m. 49 (23), ca aplică de cizmă. Din acest mormânt cunoaștem alte aplici turnate, zăbală cu psalii, scăriță de șa în formă de pară, brățări din bandă de argint, două mărgelile. Inventarul asociat al mormântului pledează pentru datarea în prima jumătate a secolului X. Celelalte aplici de la încălțăminte au analogii identice la Tiszaeszlár–Bashalom – necr. II/m. 3. Aici apare ca pandantiv al aplicii, deci o putem data tot din al doilea sfert al secolului al X-lea. La aceasta se adaugă și analiza orizontal – stratigrafică a necropolei, efectuată de K. Mesterházy, în urma căreia, probabil, putem spune că mormântul 49 poate fi datat undeva în cadrul generației a doua, ceea ce înseamnă că din al doilea sfert al secolului. Pe baza acestor considerații, putem plasa cronologic și piesa noastră, concomitent cu analogia sa de la Kenézlő–II/m. 49 (23), mai ales că și inventarul asociat din mormântul de la Gâmbaș-„Măgura” pledează pentru această poziție timpurie, adică din al doilea sfert al veacului (*Fettich 1931*, pl. 85.27–30; 86; *Csallány 1970*, pl. 28; *Mesterházy 1989–90*, 249, pl. 16).

³² Datarea acestei piese, pe baza inventarului asociat, este în primele două sferturi ale secolului X (*Révész 1996*, 90).

„Str. Zápolya”), altele încep să fie folosite însă din al doilea sfert al secolului (Blandiana „B”, Benic, Cluj – „Str. Farkas”, Gâmbaş – „Măgura”, Noșlac).

Faza III–IV (a doua jumătate a veacului X). Este preferabil să tratăm împreună aceste două faze, deoarece, deocamdată cel puțin, nu pot fi separate. Îi aparțin următoarele descoperiri: Alba-Iulia – buterolă (descoperire izolată); Alba-Iulia – spadă (descoperire izolată); Alba-Iulia – „Str. Brândușei” (24 de morminte, care pe baza tipologiei inventarului nu pot fi date în prima jumătate a secolului, cum susțin autorii săpăturii); Alba-Iulia – „Stația de Salvare”, necr. III; Alba-Iulia – „Str. Zlatna”; Blandiana „B” – m. 1, 2, 6–9, 12; Câlnic; Cipău; Cireșoiaia; Deva – „Micro 15”; Dej – gardă de spadă, descoperire izolată; Eresteghin; Ernei; Lopadea Ungurească; Morești; Noșlac – „Pompa de apă”; Orăștie – „Dealul Pemilor”; Sfântu-Gheorghe – „Eprestetö”; Turda – „Tündérhegy”, Vurpăr.

La Alba-Iulia – „Stația de Salvare”, necr. III, inventarul mormintelor cunoscute subliniază încadrarea lor în a doua jumătate a veacului: colane răsucite (*Szőke* 1962, 92–93; *Szabó* 1978–79, 52–62; *Giesler* 1981, 116–120; *Kiss A.* 1985, 307–313), brățări răsucite (*Szőke* 1962, 95; *Szabó* 1978–79, 96–97; *Blăjan-Popa* 1983, fig. 3.2), brățări turnate cu secțiune romboidală³³, inel digital cu spirală³⁴ și alte tipuri de inele digitale³⁵, printre care trebuie să amintim unul cu chaton având incizată o petală³⁶, inele de tâmplă în formă de S³⁷, inele digitale cu secțiune romboidală (m. 80/1980) (*Szőke, Vándor* 1987, 74–76).

De la Cipău (*Bóna* 1988, 218), Lopadea Ungurească (*Roska* 1936, Abb. 4), Vurpăr³⁸, de asemenea, sunt cunoscute colane răsucite, alături de piese ca inelul digital cu chaton pe care este incizat vulturul (Vurpăr)³⁹, aplici cu pandantiv cu decor ornitomorf (Lopadea Ungurească). De asemenea, la Turda – „Tündérhegy” au fost găsite brățări cu secțiune romboidală (*Téglás* 1910, 125–126). Inelul digital de la Deva – m. 2–6? cu petale incizate (*Heitel* 1994–95, 429), care are o analogie și la Alba-Iulia – „Stația de Salvare”, necr. III, la rândul lui se datează în a doua jumătate a secolului X.

³³ Din a doua jumătate a secolului și până la mijlocul veacului următor a datat J. Giesler și B. Szőke. Pentru secolele XI–XII datarea lui J. Gy. Szabó (*Giesler* 1981, 120–121, pl. 53; *Szőke* 1962, 67–68).

³⁴ Cronologia internă a necropolei, cât și analogiile de la Sereď – necr. II, Vukovar, Dolný Peter plasează aceste piese în a doua jumătate a secolului X sau în sec. XI, ca cea de la Hajdúdorog–Vágóthegy – m. 1. (*Tocik* 1968, 41–51; *Mesterházy* 1993, 458).

³⁵ Inelele digitale au fost considerate obiecte specifice culturii Bjelo-Brdo, din cauza faptului că au fost date din a doua jumătate a secolului al X-lea. Cs. Bálint a arătat, însă, ca acest tip de inel este cunoscut și din necropolele din prima jumătate a secolului al X-lea, cu toate că, fără îndoială, răspândirea sa o putem constata după mijlocul veacului (cel puțin această teorie este acceptată până acum) (*Bálint* 1976, 229; *Heitel* 1994–95, 429–430).

³⁶ O analogie perfectă găsim la Deva, dar și în alte descoperiri din Ungaria (Majs, Deszk, Tiszabездé etc.), ca și din zona Dunării inferioare, ca de exemplu la Dinogetia (*Bálint* 1976, 229).

³⁷ Inelele de păr în formă de S au fost date din a doua jumătate a secolului al X-lea (*Kralovánszky* 1955, 345; *Szőke* 1962, 87; *Mesterházy* 1983, 43–51; *Kiss A.* 1983, 176).

³⁸ Descoperiri nepublicate. Informații personale.

³⁹ *Rădulescu-Gáll* 2001 (sub tipar).

Necropola de la Alba-Iulia – „Str. Brândușei” (*Drâmbărean, Rodean, Gligor, Moga, Anghel 1998*, 187–210.) se datează și ea în a doua jumătate a secolului X. Piese ca inelele de tâmplă simple, de formă ovală (*Szőke, Vándor 1987*, 53–54; *Tettamanti 1971*, 218), inele cu chaton, inel cu spirală, inel decorat cu granule, subliniază această poziție cronologică. În faza a doua a necropolei de la Blandiana – „B”, inventarul mormintelor poate fi plasat spre mijlocului veacului X. Inelul digital cu spirală⁴⁰, brățara răsucită, împreună cu cerceiidecorați cu „ciorchine de strugure” cu granulație și filigran (*Szőke 1962*, 95; *Szabó 1978–’79*, 96–97), inel digital cu chaton având montată o piatră⁴¹. De la Călnic este cunoscută o brățară cu capete de animal⁴².

Spadele, la rândul lor reprezintă importante surse de datare. Potrivit analizei minuțioasă a lui L. Kovács, aceste arme pot fi date în contextul descoperirilor funerare din secolul X (*Kovács 1990*, 39–49). Astfel, asemenea datare este valabilă pentru descoperirile din care sunt cunoscute spade: Alba-Iulia – buterolă (*Roska 1944*, 102–108); Alba-Iulia – spadă de tip X (*Heitel 1994–’95*, 430–431, Abb. 18.a–b); Deva – „Micro 15”, m. 7 – tip X (*Pinter 1994–’96*, 235–245) (Pl. IV, 3); Dej – gardă de spadă de tip S (*Nagy 1906*, 129–135); Ernei – tip X (*Vlassa 1965*, 669–671) (Pl. IV, 20); Morești – tip X (*Horedt 1967*, 509–510; *Vlassa 1967*, 511–512); Sfântu-Gheorghe – „Eprestető” – spadă de origine bizantină? (*Székely 1945*, 1–7). Este de presupus că nici descoperirile din bazinul transilvan nu pot fi date altfel. În acest sens, doar o singură spadă putea fi folosită pentru analiza tipocronologică, anume cea de la Deva. Inventarul asociat al acestui mormânt îl reprezintă o scăriță de sa trapezoidală, vârfuri de săgeți, amnar, cremene. Ca și spadele, pe baza restului inventarului scărițele menționate sunt plasate printre descoperirile funerare din a doua jumătate a secolului al X-lea (*Kovács 1986*, 205–224).

Descoperirile de lănci (pl. IV, 19), respectiv de la Eresteghin – „Zádogostető”, trebuie plasate spre sfârșitul secolului X, deoarece răspândirea spadelor „vikinge” se datează în mod tradițional la sfârșitul acestei perioade⁴³. Lancea de la Eresteghin – „Zádogostető” apare alături de scărițe trapezoidale, varianta a III-a (pl. V, 3)⁴⁴. Inventarul mormintelor de la Orăștie – „Dealul Pemilor–X/2”, la rândul lui, trebuie datat de la mijlocul secolului X. Această încadrare cronologică este sprijinită de inelele digitale cu chaton, scărița trapezoidală (*Kovács 1986*, 205–224), zăbală cu muștiuc drept (pl. V, 1–2)⁴⁵.

⁴⁰ Vezi nota 29.

⁴¹ O analogie pentru această piesă cunoaștem de la Pécs–Somogy – m. I (*Dombay J. 1961*, 77).

⁴² Brățara de la Călnic, găsită fortuit împreună cu o brățară de sârmă și cu un vas ceramic, din punct de vedere tipologic apropiată de cele de la Alba-Iulia – „Stația de Salvare”, necr. III, după părerea noastră face parte din subtipul Kovács 4a și se poate data la sfârșitul secolului X (*Horedt 1941–43*, 172–173; *Horedt 1951*, Abb. X.3; *Kovács 1994*, 137, Abb. 31).

⁴³ În cazul exemplarului de la Eresteghin, trebuie să menționăm că în inventarul asociat al mormântului există și o scăriță trapezoidală cu butonașe, care sunt de datat la sfârșitul secolului X (*László Gy. 1943*, 82, Pl. 16.3; *Kovács 1971*, 81–108).

⁴⁴ Varianta aceasta se datează spre sfârșitul secolului X.

⁴⁵ Denumit și zăbală „pecenegă”, acest tip de piesă este cunoscut de la Orăștie – „Dealul Pemilor”, m. 6. Analogiile din bazinul carpatic sunt date în a doua jumătate a secolului X (Bajc, Sárretudvari–Hizófold – m. 24) (*Pinter–Luca 1995*, Pl. VIII; *K.K. 1996*, 257; *Ruttikay 1976*, 356–358).

Realizarea unei cronologii relative mai fine a descoperirilor din fazele III-IV este aproape imposibilă din cauza materialului nepublicat și a condițiilor în care a fost găsit. Cu toate acestea, mai timpurii par să fie mormintele de la Blandiana „B” – m. 1, 2, 6-9, 12; Deva – „Micro 15” (mormintele 1, 2-6?); Dej; Lopadea Ungurească; Orăștie – „Dealul Pemilor”. Spre sfârșitul veacului pot fi datate descoperirile de la Alba-Iulia – buterolă; Alba-Iulia – spadă; Călnic; Deva – „Micro 15”, m. 2-6?, 7 (pl. IV, 1-18); Eresteghin; Ernei; Sfântu-Gheorghe – „Eprestetö”; Turda – „Tündérhegy”. Nu putem data sigur descoperirile de la Cipău, iar necropola III de la Alba-Iulia – „Stația de Salvare” aparține celei de-a doua jumătăți a secolului.

În cadrul acestei faze sunt sesizabile mari transformări din toate punctele de vedere. Concomitent cu alte zone ale bazinului carpatic se produc modificări radicale în structura socială, armament și în modă. Toate aceste schimbări s-au răsfrânt asupra civilizației materiale a comunităților pe care le cunoaștem din necropolele din a doua jumătate a secolului al X-lea. Armamentul, portul au suferit și în aceste cimitire schimbări importante. Astfel, în locul echipamentului militar ușor, reprezentat de sabie, apare spada, mai grea cu 700 de grame. Dispar și unele caracteristici ale modei, făcându-și apariția alte elemente ale costumului.

CONCLUZII

Analiza unor elemente ale culturii materiale ne-a permis încadrarea cronologică a tuturor descoperirilor, respectiv plasarea lor într-o anumită fază a secolului al X-lea. Cum am putut constata, faza denumită „orientală” de regretatul R. Heitel într-adevăr face debutul, chiar la începutul secolului X, prezentând multe legături spre răsărit (Alba-Iulia – „Stația de Salvare” – necr. II (catarama de os), Blandiana „A” – m. 2 (piesele rituale), Cluj – „Str. Zápoly”/„Dostoievski”). În bazinul transilvan caracterul descoperirilor din această vreme este unul militar, fiind evident vorba de „grănicerii” perioadei de după războaiele cu pecenegii, când existența unui „indagines” (în maghiară *gyepü*) nu este de mirare. Piesele folosite oglindesc o vie tradiție orientală, așa cum indică descoperirile funerare ale acestor militari, împreună cu șefii lor.

În al doilea sfert al secolului statutul politic-militar al regiunii nu se va schimba. Își fac apariția în cultura materială noi piese, care nu mai au legături cu spațiile orientale (ca de exemplu aplicile cu pandantiv sau aplica de caftan în formă rectangulară). De altfel, absența de la campaniile occidentale va face ca și cultura materială a locuitorilor din această regiune să fie mult mai săracă decât cea a comunităților din alte regiuni ale bazinului carpatic.

În a doua jumătate a secolului al X-lea observăm importante modificări. Cea mai importantă este creșterea cantitativă a descoperirilor funerare, iar în cadrul acestora sporirea numărului mormintelor (fig. 1). Astfel, necropola de la Alba-Iulia – „Stația de Salvare” III, datată în a doua jumătate a secolului, are 594 de morminte; Alba-Iulia – „Str.Brândeșei” are 24 de morminte (s-a săpat doar un fragment din cimitir); cea de la Noșlac – „Pompa de apă” are 18 complexe funerare (potrivit autorului săpăturii, cimitirul se întinde pe mai mult de 100 de metri); Orăștie – „Dealul Pemilor” cu 9 morminte (de adăugat săpăturile din 2000, din care au rezultat încă trei morminte; după S.A. Luca a fost săpat doar 10% din cimitir);

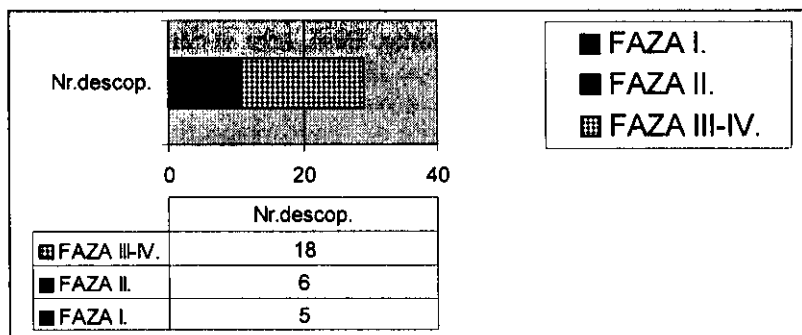


Fig. 1. Cantitatea descoperirilor funerare, sistematizate pe fazele cronologice.

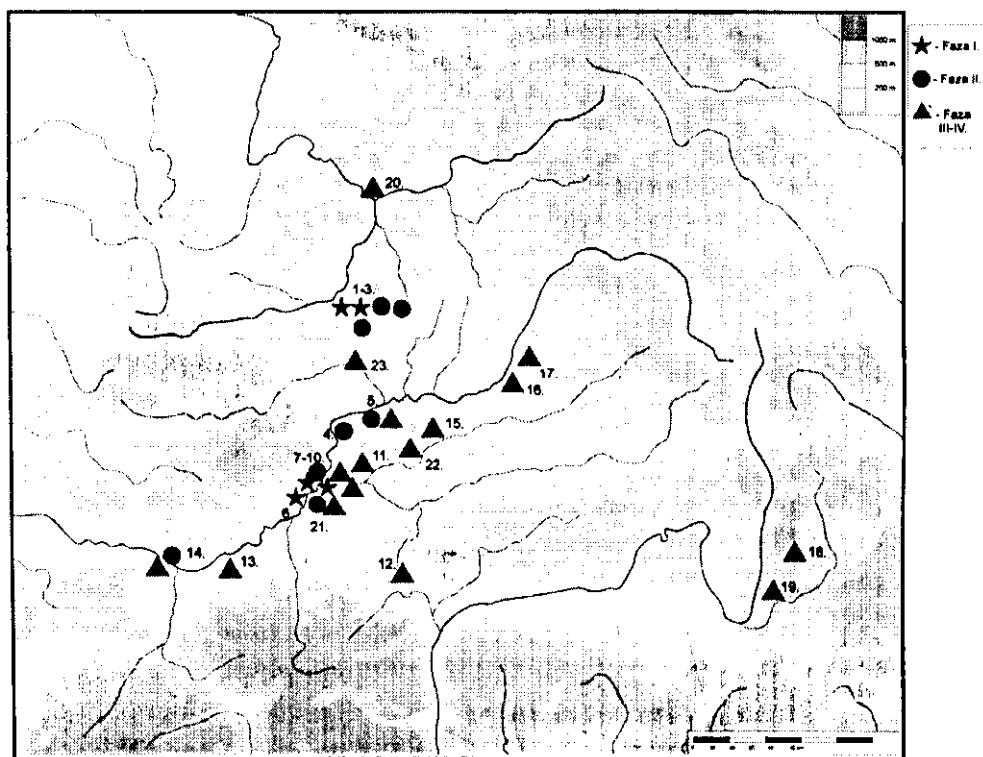


Fig. 2. Răspândirea descoperirilor în diferite faze. 1) Cluj – „Str. Pata”; 2) Cluj – „Str. Zápolya”; 3) Cluj – „Str. Farkas, nr.23”; 4) Gâmbaș – „Măgura”; 5) Noșlac – „Pompa de apă”; 6) Blandiana „A”= m. 2; 7) Alba-Iulia – „SV Cetății”; 8) Alba-Iulia – „Stația de Salvare”/necr. II; 9) Alba-Iulia – „Stația de Salvare”/ necr. III; 10) Alba-Iulia – „Str. Brândușei”; 11) Lopadea Ungurească; 12) Vurpăr; 13) Orăștie – „Dealul Pemilor”-X/2; 14) Deva – „Micro 15”; 15) Cipău; 16) Ernei; 17) Morești; 18) Eresteghin; 19) Sfântu-Gheorghe – „Eprestet6”; 20) Dej; 21) Blandiana „B”; 22) Câlnic; 23) Turda – „Tündérhegy”.

Turda – „Tündérhegy” are 45 de morminte. Deci, cum vedem, au loc transformări demografice serioase, iar habitatul începe să se extindă la est de culoarul mijlociu al Mureșului, o limită în prima jumătate a veacului.

Foarte importante sunt descoperirile de spade, respectiv lănci. În contradicție cu săbiile, acestea „conturează” harta graniței în a doua jumătate a secolului mult mai spre est de culoarul Mureșului, undeva în zona Târnavelor, Mureșului superior. Descoperirile de la Eresteghin, Ernei, Morești, Deva – „Micro 15”, m. 7, Sfântu-Gheorghe–„Eprestetô”, indică o zonă de graniță mult mai întinsă în comparație cu prima jumătate a secolului. Aceste transformări sunt mai mult decât sigur legate de apariția în zonă a unui alt concept, spre deosebire de prima perioadă a veacului. Astfel, culoarul Mureșului, dacă în prima jumătate a secolului a fost o zonă de graniță, unde putem găsi efective militare importante, în a doua jumătate a secolului situația se modifică radical.

În ceea ce privește necropolele, o parte a acestora (cu date foarte fragmentare) continuă din al doilea sfert al veacului (Blandiana „B”, Noșlac), dar cele mai multe își încep „evoluția” în partea a doua a secolului. Această modificare este legată probabil de deplasarea lui „gyula” în bazinul transilvan. Apariția sa, narată de o legendă (SRH I., 315–316), dar și de știri indirecte, va schimba total situația bazinului transilvănean, întrucât vor începe colonizările de populații și se va extinde habitatul spre est. Spre aceste concluzii conduc și descoperirile datate în a doua jumătate a secolului, apărute în estul spațiului bazinului transilvan.

ANEXĂ: explicații la pl. I

Costum

1. Cluj – „Str. Zápolya”/„Dostoievski”, m. 8: *aplică*.
2. Cluj – „Str. Zápolya”/„Dostoievski”, m. 8: *capete de curele*.
3. Cluj – „Str. Zápolya”/„Dostoievski”, m. 10: *inel de tâmplă*.
4. Cluj – „Str. Zápolya”/„Dostoievski”, m. 10: *aplică presată pentru caftan*.
5. Alba-Iulia – „Stația de Salvare”, necr. II/SXXXVI, m. 2: *cercel cu patru butonașe*.
6. Cluj – „Str. Zápolya”/„Dostoievski”, m. 4: *benzi pentru costum*.
7. Cluj – „Str. Zápolya”/„Dostoievski”, m. 7: *bandă în loc de curea pe costum*.
8. Gâmbaș – „Măgura”, m. 10: *brățară de bandă*.
9. Cluj – „Str. Zápolya”/„Dostoievski”, m. 7: *inel digital în formă de bandă*.
10. Alba-Iulia – „Stația de Salvare”, necr. II/SII, m. 10: *cercel decorat prin granulație cu „ciorchine de strugure”*.
11. Alba-Iulia – „Stația de Salvare”, necr. II; Cluj – „Str. Pata”, m. 16: *colan simplu*.
12. Gâmbaș – „Măgura”, m. 10: *cercel cu un butonaș la capăt*.
13. Gâmbaș – „Măgura”, m. 10: *aplică*.
14. Gâmbaș – „Măgura”, m. 10: *aplică cu pandantiv*.
15. Gâmbaș – „Măgura”, m. 10: *aplică de formă rectangulară*.
16. Alba-Iulia – „Stația de Salvare”, necr. II; Alba-Iulia – „Str. Zlatna”; Blandiana „B”, m. 1, 11, 13; Cluj – „Str. Farkas”; Cluj – „Str. Pata”, m. 19; Gâmbaș – „Măgura”, m. 2: *brățară de sârmă cu secțiune circulară*.
17. Cluj – „Str. Zápolya”/„Dostoievski”, m. 5 (alte descoperiri: „Str. Farkas” și „Str. Pata”): *cercel decorat prin granulație, cu „ciorchine de strugure”*.
18. Cluj – „Str. Zápolya”/„Dostoievski”, m. 5: *butonaș decorat cu granulații*.
19. Cluj – „Str. Zápolya”/„Dostoievski”, m. 1: *aplică de centură*.
20. Alba-Iulia – „Stația de Salvare”, necr. II/SXXXVIII, m. 1: *disc de păr*.
21. Alba-Iulia – „Stația de Salvare”, necr. II/SXI, m. 12: *brățară bandiformă cu capete răsucite*.
22. Orăștie – „Dealul Pemilor” –X/2, m. 7: *aplică realizată în tehnica presării*.

	Costum	Arme	Piese de harnașament
<p>Faza I. Cca.900-925</p>			
<p>Faza II. Cca.925-960</p>			
<p>Faza III-IV. Cca.960-1000</p>			

Pl. I. Repartiția în faze a principalelor categorii de materiale.

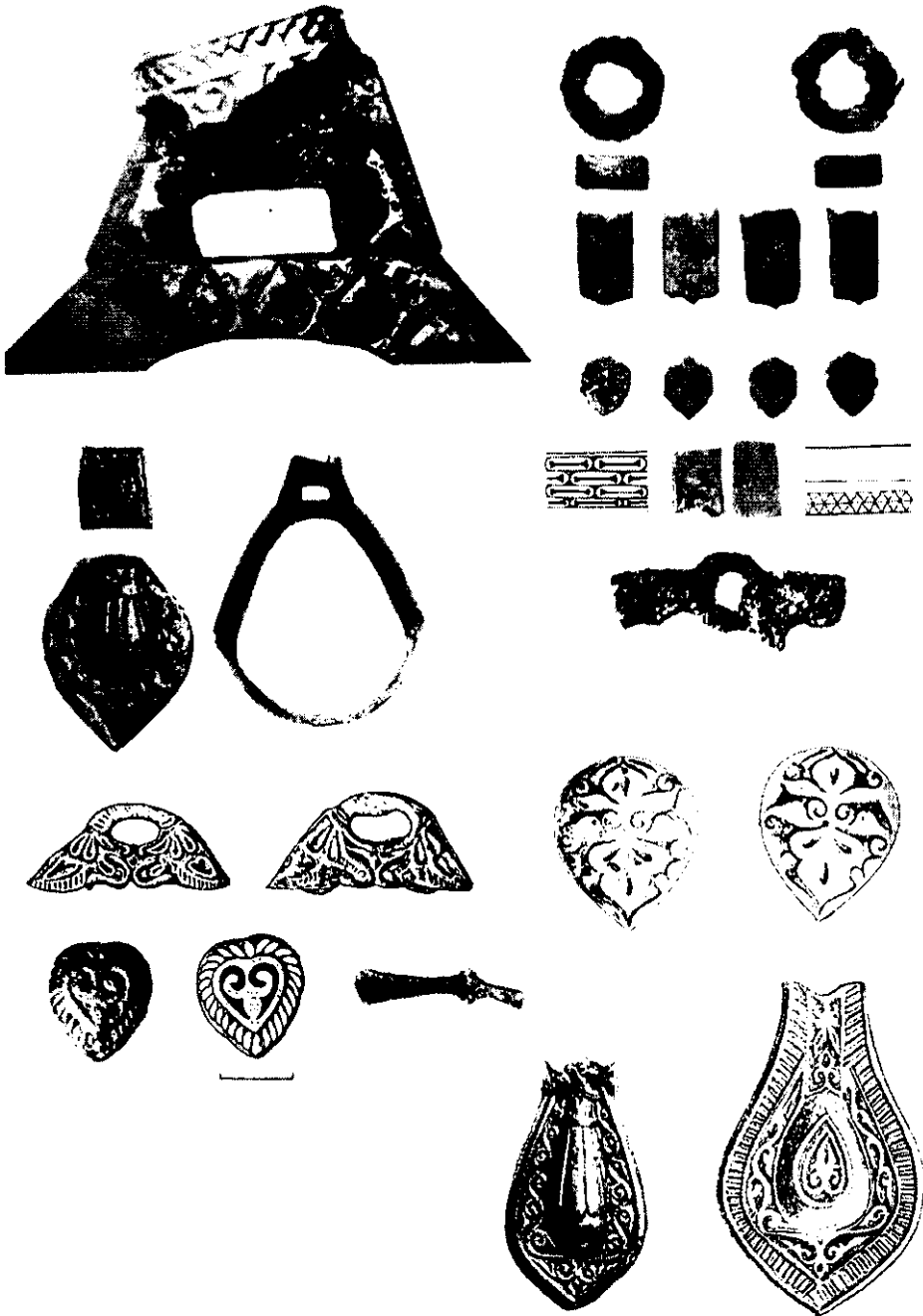
23. Alba-Iulia – „Stația de Salvare”, necr. III; Blandiana „B”, m. 1, 14; Orăștie – „Dealul Pemilor” – X/2, m. 2, 6, 7: *brățară de sârmă cu secțiune circulară*.
24. Lopadea Ungurească – *aplici cu pandantiv*.
25. Alba-Iulia – „Stația de Salvare”, necr. III; Lopadea Ungurească: *colan răsucit din două fire*.
26. Alba-Iulia – „Stația de Salvare”, necr. III, m. 38, 76, 283, 601/1980; Alba-Iulia – „Str. Brândușei nr. 24”: *inel de tâmplă cu capete suprapuse sau de tip „pară”*.
27. Alba-Iulia – „Stația de Salvare”; Blandiana „B”, m. 12; Deva, m. 2–6?; Orăștie – X/2, m. 3, 8, 9: *inele digitale cu chaton*.
28. Blandiana „B”, m. 1: *cercel decorat prin granulație cu „ciorchine de strugure”*.
29. Alba-Iulia – „Stația de Salvare”, necr. III; Blandiana „B”, m. 1: *brățară răsucită din două fire*.
30. Blandiana „B”, m. 1: *inel cu cabochoon*.
31. Alba-Iulia – „Stația de Salvare”, necr. III; Turda – „Fündérhegy”: *brățară turnată, cu secțiune romboidală*.
32. Alba-Iulia – „Stația de Salvare”, necr. III?: *verigă spiralică*.
33. Vurpăr: *inel digital cu chaton și decor incizat cu vultur*.
34. Călnic: *brățară turnată, cu secțiune romboidală*.

Arme

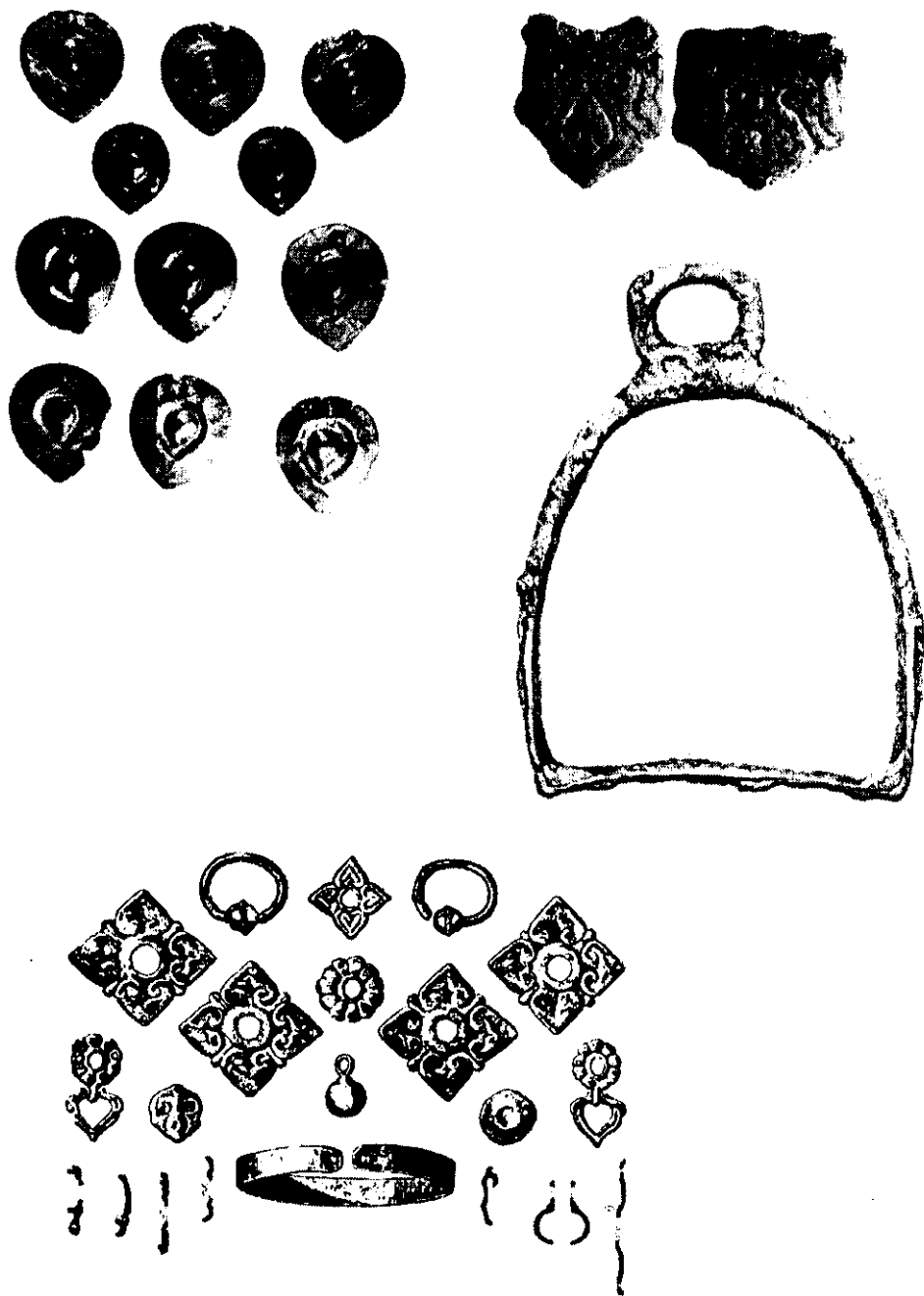
1. Cluj – „Str. Zápolya”/„Dostoievski”, m. 10: *atârânătoarea tolbei de arc*.
2. Alba-Iulia – „Stația de Salvare”, necr. II; Cluj – „Str. Zápolya”/„Dostoievski”, m. 8, 10; Cluj – „Str. Pata”, m. 25: *vârfuri de săgeți*.
3. Alba-Iulia – „Stația de Salvare”; Cluj – „Str. Zápolya”/„Dostoievski”, m. 8; Cluj – „Str. Pata”, m.?: *plăsele de os ale arcului*.
4. Alba-Iulia – „Stația de Salvare”, necr. II; Gâmbaș – „Măgura”, m. 6?: *topor tip baltağ*.
5. Cluj – „Str. Zápolya”/„Dostoievski”, m. 10; Cluj – „Str. Pata”, m. 25: *sabie*.
6. Alba-Iulia – „Stația de Salvare”, necr. II–III; Blandiana „A”, m. 2; Blandiana „B”, m. 11; Cluj – „Str. Zápolya”/„Dostoievski”, m. 4, 6, 8; Cluj – „Str. Pata”, m.?: *resturile tolbei*.
7. Alba-Iulia – „Stația de Salvare”, necr. II–III; Blandiana „B”, m. 11; Cluj – „Str. Zápolya”/„Dostoievski”, m. 4, 6; Cluj – „Str. Pata”, m.?: Gâmbaș – „Măgura”, m. 1, 3, 4, 7: *vârfuri de săgeți*.
8. Alba-Iulia – „Stația de Salvare”, necr. III/m. 641; Alba-Iulia – „Stația de Salvare – Palatul Apor”; Deva, m. 1: *topor tip baltağ*.
9. Deva, m. 7: *spadă intermediară de tipul X*.
10. Ernei: *spadă de tip X*.
11. Sfântu-Gheorghe – „Eprestetô”: *spadă de origine bizantină*.
12. Ereteghin – „Zádogostetô”: *lance de tradiție vikingă*.

Piese de harnașament, alte obiecte

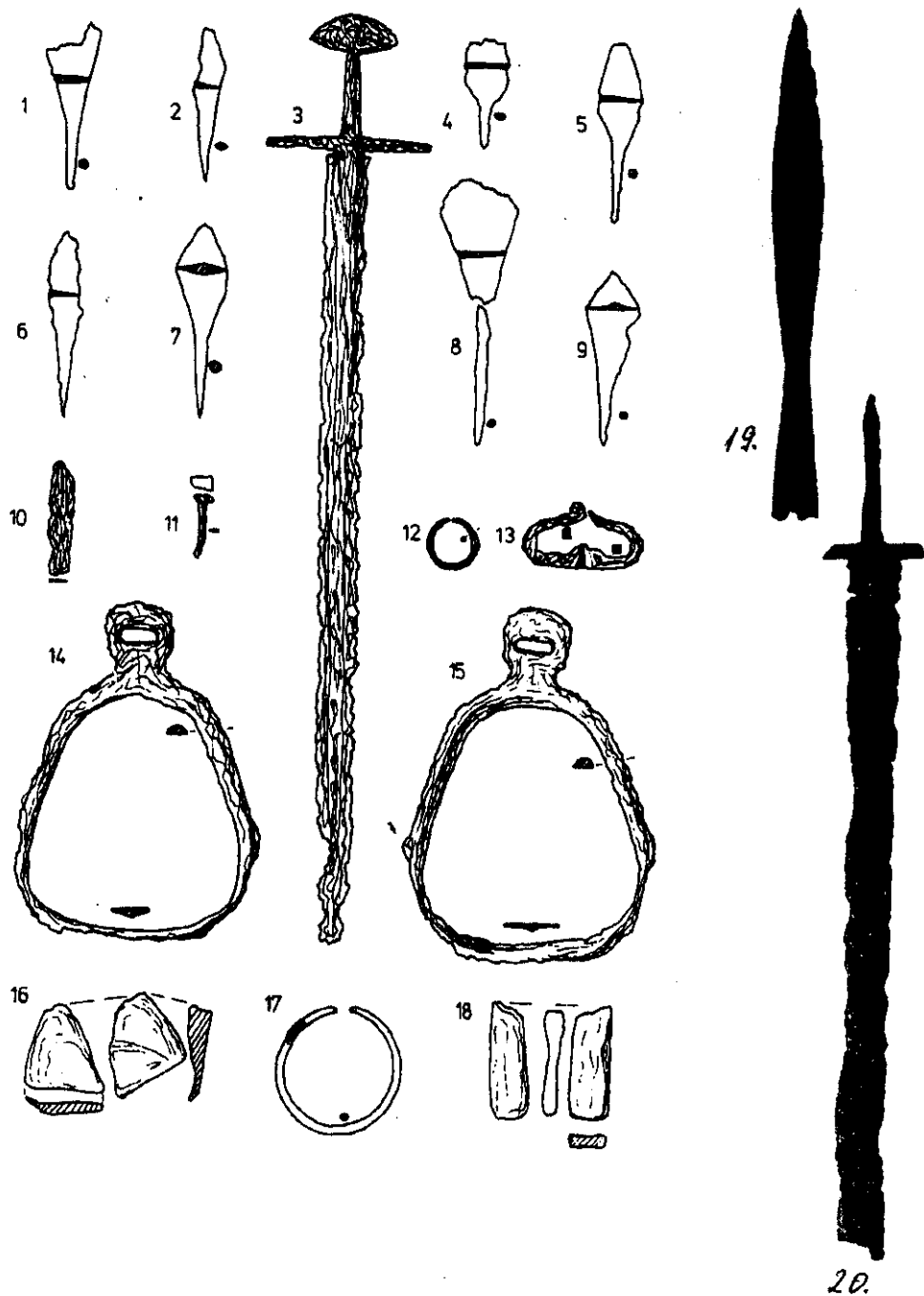
1. Cluj – „Str. Zápolya”/„Dostoievski”, m. 8: *scăriță cu unerii forjați în urechiușă*.
2. Cluj – „Str. Zápolya”/„Dostoievski” m. 11: *scăriță încrustată*.
3. Alba-Iulia – „Stația de Salvare”, necr. II/SXXXIII, m. 1: *scăriță de tip „saltovian”*.
4. Blandiana „A”, m. 2: *scăriță în formă de pară, de tradiție saltoviană*.
5. Cluj – „Str. Zápolya”/„Dostoievski”, m. 11: *aplici de harnașament cu zurgălău*.
6. Cluj – „Str. Zápolya”/„Dostoievski”, m. 11: *capete de curele de pe harnașament*.
7. Cluj – „Str. Zápolya”/„Dostoievski”, m. 11: *aplică de harnașament rectangulară*.
8. Alba-Iulia – „SV Cetății”: *aplică de harnașament*.
9. Cluj – „Str. Zápolya”/„Dostoievski”, m. 11: *obiect de os, probabil în legătură cu harnașamentul*.
10. Alba-Iulia – „Stația de Salvare”, necr. II; Blandiana „A”, m. 2: *zăbală cu psalii*.
11. Blandiana „A”: m. 2: *fragment de șa*.
12. Blandiana „A”: m. 2: *sceptru ritualic?*
13. Cluj – „Str. Zápolya”/„Dostoievski”, m. 6: *scăriță în formă de pară*.
14. Alba-Iulia – „Stația de Salvare”, necr. II; Cluj – „Str. Zápolya”/„Dostoievski”, m. 6: *zăbale de mânzi*.
15. Cluj – „Str. Zápolya”/„Dostoievski”, m. 1: *scăriță trapezoidală – varianta I*.
16. Orăștie, m. 6: *zăbală nearticulată, cu muștiuc drept*.
17. Orăștie, m. 7: *scăriță trapezoidală – varianta I*.
18. Deva, m. 7: *scăriță trapezoidală – varianta II*.
19. Ereteghin – „Zádogostetô”: *scăriță trapezoidală – varianta III*.



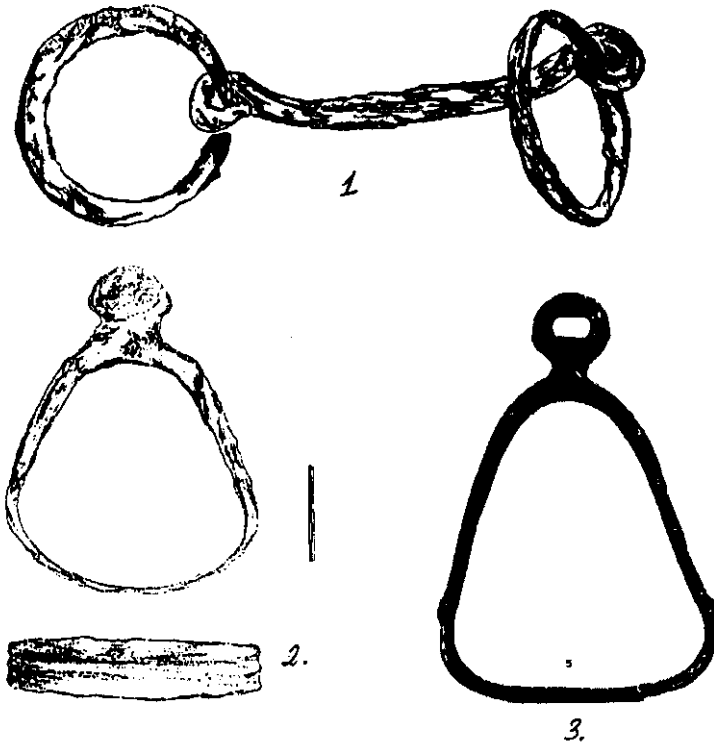
Pl. II. 1–19: mormântul 11 de la Cluj – „Str. Zápolya”/”Dostoievski”. 20: Tabaevka. 21: Cluj – „Str. Zápolya”/„Dostoievski”, m. 10. 22a–b: Alba-Iulia – „SV Cetății”. 23: Alba-Iulia – „Stația de Salvare”, necr. II. 24–25: Kiev. 26: loc de descoperire necunoscut. 27: Gaevka.



Pl. III. 1-11: aplici de harnașament cu zurgălău din mormântul 52/necr. II de la Karos-Eperjesszög.
 12, 13: aplici de centură de la Cluj – „Str. Zápolya”/„Dostoievski”, m. 1. 14: scărița saltoviană de la
 Zsombó-Bába dülő. 15-28: inventarul mormântului de femeie de la Gâmbaș – „Măgura”, m. 10.



Pl. IV. 1-18: inventarul mormântului 7 de la Deva - „Micro 15”. 19: lancea normandă de la Eresteghin - „Zádogostetö”. 20: spada de la Ernei.



Pl. V. 1: zăbala nearticulată de la Orăștie – „Dealul Pemilor”, m. 6. 2: scărița trapezoidală de la Orăștie – „Dealul Pemilor”, m. 7. 3: scărița trapezoidală de la Eresteghin-„Zádogostető”.

ABREVIERI ȘI BIBLIOGRAFIE

- Anghel, Ciugudeanu 1987 – Gh. Anghel, H. Ciugudeanu, *Cimitirul feudal-timpuriu de la Blandiana (j. Alba)*, în *Apulum*, XXIV, 1987, 179–196.
- Bálint 1976 – Cs. Bálint, *A magyarság és az úgyn. Bjelo-Brdoi kultúra*, în *Cumánia (Kecskemét)*, 4, 1976, 225–254.
- Bálint 1991 – Cs. Bálint, *Südungarn im 10. Jahrhundert*, *Studia Archaeologica* 11, Budapest, 1991.
- Blăjan, Popa 1983 – M. Blăjan, Al. Popa, *Cercetările arheologice de la Alba-Iulia-„Stația de Salvare”*, în *Materiale*, 15, 1983, 375–380.
- Bóna 1988 – I. Bóna, *A honfoglaló magyarok az Erdélyi medencében*, în *Erdélyi története*, I, Budapest, 1988, 194–237.
- Budinský-Krička, Fettich 1973 – V. Budinský-Krička, N. Fettich, *Das altungarische Fürstengrab von Zemplin*, *Archaeologia Slovaca/Monographiae Instituti Archaeologici Nitriensis Academiae Scientiarum Slovacae* 2, Bratislava, 1973.
- Chidioșan 1965 – N. Chidioșan, *Mormântul din perioada feudalismului de la Galoșpetreu (Raion Marghita)*, în *StComSibiu*, 12, 1965, 237–243.

- Ciugudeanu 1996 – H. Ciugudeanu, *Anul 1000 la Alba-Iulia. Între arheologie și istorie*, Catalogul expoziției Muzeul Național al Unirii Alba-Iulia, Alba-Iulia, 1996.
- Csallány 1959 – D. Csallány, *Ungarische Zierscheiben aus dem X. Jahrhundert*, în *ActaArchHung*, 10, 1959, 281–325.
- Csallány 1970 – D. Csallány, *Weiblicher Haarschmuck und Stiefelbeschläge aus der ungarischen Landnahmezeit im Karpatenbecken*, în *ActaArchHung*, 22, 1970, 261–299.
- Csallány G. 1941 – G. Csallány, *Újabb honfoglaláskori leletek Szentes környékéről*, în *FolArch*, 3–4, 1941, 182–192.
- Demo 1983 – Z. Demo, *Bjelobrdski privjesci u Jugoslaviji*, în *Podravski Zbornik (Koprivnica)*, 1983, 217–301.
- Dienes 1957 – I. Dienes, *A bashalmi (Szabolcs-Szathmár m.) honfoglalás kori temető*, în *ArchÉrt*, 84, 1957, 24–37.
- Dienes 1973 – I. Dienes, *Honfoglalás kori veretes tarsoly Budapest-Farkasrétről*, în *FolArch*, 1973, 24, 177–217.
- Dombay 1961 – Á. Dombay, *Árpád-kori temetők Baranyában II*, în *JPMÉ*, 6, 1960, 69–84.
- Drâmbărean, Rodean, Gligor, Moga, Anghel 1998 – N. Drâmbărean, N. Rodean, A. Gligor, V. Moga, D. Anghel, *O nouă necropolă medievală timpurie descoperită la Alba-Iulia*, în *Apulum*, 35, 1998, 187–210.
- Fettich 1931 – N. Fettich, *Adatok a honfoglaláskor archaeológiájához*, în *ArchÉrt*, 45, 1931, 48–112.
- Fettich 1937 – N. Fettich, *A honfoglaló magyarság fémművészete/Die Metallkunst der landnehmenden Ungarn*, *Archaeologia Hungarica* 21, 1937.
- Fodor 1975 – I. Fodor, *Verecke híres útján*, Budapest, 1975.
- Fodor 1985 – I. Fodor, *Honfoglalás kori temető Sándorfalván*, în *Acta Universitatis Szegediensis. Sectio Antiqua. Supplementum*, 5, 1985, 17–33.
- Giesler 1981 – J. Giesler, *Untersuchungen zur Chronologie der Bjelo-Brdo*, în *PZ*, 56, 1981, 3–181.
- Hampel 1907 – J. Hampel, *Újabb tanulmányok a honfoglaláskor hazai emlékeiről*, Budapest, 1907.
- Heitel 1986 – R.R. Heitel, *Principalele rezultate ale cercetarilor arheologice din zona sud-vestica a cetății de la Alba-Iulia (1968–1977). II. Piese de metal*, în *SCIIVA*, 37, 1986, 3, 233–249.
- Heitel 1994–95 – R.R. Heitel, *Die Archäologie der ersten und zweiten Phase der Eindringens der Ungarn in das innerkarpatische Transilvanien*, în *Dacia*, N.S., 38–39, 1994–95, 389–439.
- Horedt 1941–43 – K. Horedt, *Funde der Völkerwanderungszeit aus Siebenbürgen*, în *AISC*, 1941–1943, 172–173.
- Horedt 1951 – K. Horedt, *Ceramica slavă din Transilvania*, în *SCIV*, 2, 1951, 2, 189–233.
- Horedt 1958 – K. Horedt, *Untersuchungen zur Frühgeschichte Siebenbürgens*, București, 1958.
- Horedt 1966 – K. Horedt, *Die Ansiedlung von Blandiana, Rayon Orăștie, am Ausgang des ersten Jahrtausends u. Z.*, în *Dacia*, N.S., 10, 1966, 261–289.
- Horedt 1967 – K. Horedt, *Zum Fundort des Schwertes aus Morești*, în *ActaMN*, 4, 1967, 509–510.

- Horedt 1968 – K. Horedt, *Interpretări arheologice*, în *ActaMN*, 5, 1968, 419–428.
- Horedt 1986 – K. Horedt, *Siebenbürgen im Frühmittelalter*, Bonn, 1986.
- Hruby 1955 – V. Hruby, *Staré Mešto. Velkomoravské pohřebiste „ Na valách”*, Praga, 1955.
- Istvánovits 1996 – E. Istvánovits, *Begräbnisplatz aus dem 10. –11. Jhr. auf dem Hügel von Irány-Esbóhalom*, în *A magyar honfoglalás korának régészeti emlékei*, Miskolc, 1996, 25–47.
- Jósa 1896 – A. Jósa, *A bezdédi honfoglalás kori temető*, în *ArchÉrt*, 16, 1896, 385–412.
- Jósa 1914 – A. Jósa, *Honfoglalás kori emlékek Szabolcsban*, în *ArchÉrt*, 34, 1914, 169–184, 270–273, 303–340.
- K.K. 1996 – *A honfoglaló magyarság. Kiállítási katalógus*, Budapest, 1996.
- Kalicz 1957 – N. Kalicz, *Herman O. Múzeum ásatásai és leletei 1957-ben*, în *A Herman Ottó Múzeum Évkönyve* (Miskolc), 1, 1957, 166–169.
- Karger 1958 – V. Karger, *Drevnij Kiev I–II*, Moscova-Leningrad, 1958.
- Kiss A. 1983 – A. Kiss, *Baranya megye X–XI. századi sírleletei. Magyarország honfoglalás és kora Árpád-kori temetőinek a leletanyaga. I.*, Budapest, 1983.
- Kiss A. 1985 – A. Kiss, *Studien zur Archäologie der Ungarn im 10. und 11. Jahrhundert*, în *Die Bayern und ihre Nachbarn*, Wien, 1985, 219–385.
- Kiss 1933–34 – G. Kiss, *Honfoglalás kori leletek a Jósa Múzeumban*, în *Dolgozatak a Szegedi Tudományegyetem Régiségtudományi Intézetéből* (Szeged), 9–10, 1933–1934, 215–220.
- Kovács I. 1942 – I. Kovács, *A kolozsvári Zápolya utcai magyar honfoglalás kori temető*, în *Közlemények*, 2, 1942, 85–118.
- Kovács 1971 – L. Kovács, *A honfoglaló magyarok lándzsái és lándzsás temetkezésük*, în *Alba Regia*, 11, 1970, 81–108.
- Kovács 1986 – L. Kovács, *Über einige Steigbügeltypen der Landnahmezeit*, în *ActaArchHung*, 38, 1986, 195–225.
- Kovács 1988 – L. Kovács, *A tímári (Szabolcs-Szatmár) honfoglalás kori temetőmaradványok*, în *Communicationes Archaeologicae Hungariae* (Budapest), 1988, 125–158.
- Kovács 1990 – L. Kovács, *Szablya-kard fegyverváltás. A kétélű kardos 10–11. századi magyar sírok keltezéséhez*, în *ArchÉrt*, 117, 1990, 39–49.
- Kovács 1994 – L. Kovács, *Das frühhräpadenzeitliche Gräberfeld von Szabolcsm VarArchHung* 6, 1994.
- Költő 1990 – L. Költő, *Tanulmányok Balatonszemes múltjáról és jelenéről*, Balatonszemes, 1990, 85–101.
- Kralovánszky 1955 – A. Kralovánszky, *Régészeti adatok Szentés környékének településtörténetéhez*, în *Régészeti Füzetek* (Budapest), 1, 1955, 5.
- László 1942 – Gy. László, *A kolozsvári Zápolya-utcai honfoglaláskori temető*, în *Erdélyi Múzeum* (Kolozsvár), 47, 1942, 578–584.
- László 1943 – Gy. László, *A honfoglaló magyarság művészete Erdélyben*, Cluj, 1943.
- Lőrinczy, Szalontai 1993 – G. Lőrinczy, Cs. Szalontai, *Régészeti adatok Csongrád megye 6–11. századi településtörténetéhez*, în *A Herman Ottó Múzeum Évkönyve* (Miskolc), 30–31/2, 1993, 279–320.
- Mesterházy 1983 – K. Mesterházy, *Köznépi ékszerek nemesfém változatai: arany S-végű hajkarikák*, în *Alba Regia*, 20, 1983, 143–151.

- Mesterházy 1989–'90 – K. Mesterházy, *Felső-Tisza-vidéki ötvösműhely és a honfoglalás kori emlékek időrendje*, in *Egri Múzeum Évkönyve* (Eger), 25–26, 1989–90, 235–274.
- Mesterházy 1991 – K. Mesterházy, *Bizánci és balkáni tárgyak a 10–11. Századi magyar sírleletekben II.*, in *FolArch*, 42, 1991, 145–177.
- Mesterházy 1993 – K. Mesterházy, *Régészeti adatok Magyarország 10–11. századi kereskedelméhez*, in *Századok* (Budapest), 127, 1993, 3–4, 450–468.
- Mesterházy 1994 – K. Mesterházy, *Az úgynevezett tokaji kincs revíziója*, in *FolArch*, 43, 1994, 193–242.
- Müller 1975 – R. Müller, *Die Datierung der mittelalterlichen Eisengäretfunde in Ungarn (Beiträge zur Entwicklung der Agrotechnik des mittelalterlichen Ungarns)*, in *ActaArchHung*, 27, 1975, 59–112.
- Nagy 1906 – G. Nagy, *Karoling kori kard*, in *ArchÉrt*, 26, 1906, 129–135.
- Nemeskéri 1943 – J. Nemeskéri, *Árpád-kori magyar néptörténeti ásatás Sorokpolányban, Dunántúli Szemle*, 1943/7.
- Orlov 1984 – R.S. Orlov, *Sreedneprovskaja tradicija hudožestvennoj metaloobra botki v X–XI. vv.*, in *Kultura i iskusstvo srednevekovogo goroda*, Moskva, 32–52.
- Pascu, Rusu, colab. 1968 – Șt. Pascu, M. Rusu, colaboratorii, *Cetatea Dăbâca*, in *ActaMN*, 5, 1968, 153–202.
- Pinter 1994–'96 – K.Z. Pinter, *Spada medievala din mormantul de călareș de la Deva. Consideratii tipologice și cronologice*, in *Sargetia*, 26, 1994–1996, 235–245.
- Pinter, Luca 1995 – K.Z. Pinter, S.A. Luca, *Necropola medievală timpurie de la Orăștie-Dealul Pemilor. Punctul X2/1992–93*, in *Corviniana*, 1, 1995, 17–44.
- Pletnyova 1981 – S.A. Pletnyova, *Saltovo-majakskaja kultura*, in *Stepi Evrazii v epohu srednevekov'ja*, coord. S.A. Pletnyova, Moskva, 1981, 62–75.
- Rădulescu, Gáll 2001 – A. Rădulescu, E. Gáll, *Ein landnahmezeitlichen Gräberfeld in Temesvár (Timișoara) = Csóka erdő (Romania)*, in *ActaArchHung*, 2001 (sub tipar).
- Révész 1996 – L. Révész, *A karosi honfoglaláskori temetők Régészeti adatok a Felső-Tisza vidék X. századi történetéhez*, Miskolc, 1996.
- Révész 1997 – L. Révész, *Honfoglalás kori női sír Békéscsaba-Erzsébethelyen*, in *Móra Ferenc Múzeum Évkönyve = Studia Archaeologica* (Szeged), 3, 1997, 169–195.
- Révész 1998 – L. Révész, *Szemponatok a honfoglalás kori leletanyag időrendjének meghatározásához a keleti párhuzamok alapján*, in *Móra Ferenc Múzeum Évkönyve = Studia Archaeologica* (Szeged), 4, 1998, 523–532.
- Révész 1999 – L. Révész, *Honfoglalás kori temető Tengőd-Hékúpusztán*, in *A Herman Ottó Múzeum Évkönyve* (Miskolc), 37, 1999, 267–299.
- Roska 1936 – M. Roska, *A honfoglalás és Erdély*, in *A történeti Erdély*, coord. Asztalos M., Budapest, 1936, 162–173.
- Szabó 1978–79 – J. Gy. Szabó, *Árpád-kori telep és temetője Sarud határában. IV.: A sírok relatív és abszolút kronológiája. A temető jellege*, in *Egri Múzeum Évkönyve* (Eger), 16–17, 1978–79, 45–136.
- Székely 1945 – Z. Székely, *Adatok a Székelyföld népvándorlás korához*, Sfântu-Gheorghe, 1945.
- Szőke 1941 – B. Szőke, *Honfoglaláskori magyar sírok Naszvadon*, in *FolArch*, 3–4, 1941, 214–222, 223–224.

- Szöke 1954* – B. Szöke, *Adatok a Kisalföld IX. és X. századi történetéhez*, in *ArchÉrt*, 81, 1954, 119–136.
- Szöke 1962* – B. Szöke, *A honfoglaló és kora Árpád-kori magyarság régészeti emlékei*, Régészeti Tanulmányok (Budapest), 1, 1962.
- Szöke, Vándor 1987* – B. M. Szöke, L. Vándor, *Pusztaszentlászló Árpád-kori temetője*, *Fontes Archaeologici Hungariae* (Budapest), 1987.
- Tettamanti 1971* – S. Tettamanti, *Zalavár községi I. sz. XI. Sz.-i temető*, in *ArchÉrt*, 98, 1971, 2, 216–244.
- Téglás 1910* – I. Téglás, *Torda-Tündérhegy*, in *ArchÉrt*, 30, 1910, 125–126.
- Tocik 1968* – A. Tocik, *Altmagyarische Gräberfelder in der Südwestslowakei*, *Archaeologia Slovaca – Catalogi III*, Bratislava, 1968.
- Uzsoki 1962* – A. Uzsoki, *Honfoglalás kori magyar lovassir Öttevényben*, in *Arrabona. A Győri Xántus János Múzeum Évkönyve* (Győr), 4, 1962, 9–26.
- Végh 1970* – K. Végh, *Honfoglalás és kora Árpád-kori sirleletek a miskolci múzeumban*, in *Hermann Ottó Múzeum Évkönyve* (Nyíregyháza), 9, 1970, 79–92.
- Vlassa 1965* – N. Vlassa, *Sabia feudală de la Ernei*, in *ActaMN*, 2, 1965, 669–671.
- Vlassa 1967* – N. Vlassa, *Tot despre locul de descoperire a sabiei „de la Morești”*, in *ActaMN*, 4, 1967, 511–512.
- Witljanow 1990* – St. Witljanow, *Ein vergoldetes Silbermedaillon aus Preslaw*, in *ActaArchHung*, 42, 1990, 195–204.

CHRONOLOGISCHE BEITRÄGE ZU DEN BESTATTUNGSSITTEN DES 10. JAHRHUNDERTS AUS DEM SIEBENBÜRGISCHEN BECKEN

(Zusammenfassung)

Der Beitrag setzt sich als Aufgabe, eine Lücke in der archäologischen Erforschung der chronologischen Entwicklung der Grabsitten des 10. Jahrhunderts im siebenbürgischen Becken zu bedecken. Auf Grund der typologischen und chronologischen Analysen der Sachgüter dieses Raumes, wurden sowohl die Grab= als auch die Zufallsfunde in vier chronologischen Phaseneingegliedert.

Die erste Phase wird von Fundsachen mit typologischen und chronologischen Beziehungen mit ähnlichen Stücken aus Grabfunden der östlichen Gebieten Europas gekennzeichnet. Hier gehören Gräbergruppen aus dem Gräberfeld II von Alba Iulia = „Stația de Salvare” und von Alba-Iulia – „SW_Zone der Burg” dann die Gräber 8, 10 und 11 von Cluj: „Zapolya”/„Dostoiewski-Straße” beziehungsweise das Grab 25 von Cluj – „Pata-Straße” und das Grab 2 von Blandiana „□??????”= Grab 2, also Grabfunde die sich im Becken des Kleinen Somesch und des Mieresch konzentrieren.

Die zweite Phase kennzeichnet sich durch die weitere Belegung in den angesprochenen Gräberfeldern und durch das Auftauchen weiterer Funde. Funde dieser Stufe sind in Alba-Iulia – „Stația de Salvare”/Gräberfeld II, dann in den Gräberfeldern von Blandiana B, Cluj – „Zapolya”/„Dostoiewski-Straße” (Gräber 1, 3, 5, 6), Cluj Pata-Straße (zweite Belegungsphase) und Gâmbaș – „Măgura” (erste Phase: Gräber 5–9?, 10; zweite Phase: Gräber 1, 2, 3, 4, 11, 12) belegt. Eigenartig für diese Stufe ist das Auftreten von, in den östlichen Gebieten Europas unbekanntem Elementen, die wahrscheinlich im Karpatenbecken hergestellt worden sind (das rautenförmige Beschläge, Beschläge mit Anhängern). Chronologisch scheinen diese zwei Phasen den ersten zwei Vierteln des 10. Jahrhunderts anzugehören.

Die III. und IV. Phase konnten aus mehreren Gründen, vor allem des überaus schlechten Publikationsstandes wegen, nicht voneinander getrennt werden.

Bedeutungsvolle Unterschiede können in dieser Zeitspanne festgestellt werden. Räumlich betrachtet, kann eine östliche Verbreitung der Funde festgestellt werden. Diese Funde haben einen militärischen Charakter (Ernei, Morești, Sfântu-Gheorghe – „Epreștetö” Ereșteghin – „Zădogostetö”), dazu läßt sich noch ein Ansteigen sowohl der Bestattungen in den Gräberfeldern als auch der Zahl der Bestattungspplätze verzeichnen. Es sind die in der Fachliteratur als Gräberfelder des gemeinen Volkes bekannten Bestattungspplätze mit militärischen Kennzeichen. Erwähnt seien die Gräberfelder von Alba-Iulia – „Brîndușei-Straße”, Noșlac – „Pompa de apă”, Orăștie – „Dealul Pemilor”. Diese Gräberfelder sind die Kündler einer, im Vergleich zur ersten Hälfte des 10. Jahrhunderts, neuen militärisch-politischen Struktur, die sich in dem Übergang von dem Status als von kleinen militärischen Gemeinschaften (*indagines*) verteidigten Grenzzone zu einem Gebiet offenbar, das politisch und demographisch von einem Träger des Gylaamtes, das zweithöchste ungarische Amt, nach seiner Christianisierung in Byzanz, organisiert wurde.