

## CETATEA MEDIEVALĂ DE LA FLOREȘTI (JUD. CLUJ) (Cercetări arheologice din anii 1990—1991)

ADRIAN ANDREI RUSU

După un avânt considerabil, luat în deceniile șapte și opt, castelologia românească a intrat într-o vizibilă stagnare. Ea se reflectă atât prin absența ori numărul redus al publicațiilor tematice, dar și prin aceea a cercetărilor propriu-zise. Fenomenul este sincron, din păcate, cu progresele notabile înregistrate de istoriografiile naționale vecine în cercetarea cetăților. Am fi extrem de mulțumiți dacă paginile care urmează ar redă interesul pentru astfel de cercetări sau obiective. Oricum multe investigații importante s-au finalizat în mică măsură prin publicații detaliate și competente.

Cetatea de la Florești se găsește nu departe de limita de vest a orașului Cluj (fig. 1). Pe șoseaua care se îndreaptă către Oradea, din localitatea Florești pornește un drum nemodernizat către satul Tăuți. Un modest fir de apă (Pe Vale) delimitează spre vest un grup de dealuri împădurite, cu cote ce se apropie de 600 m. Spre nord se află Dealul Gârbăului, iar spre sud Dealul Lazului. Cetatea este așezată pe Dealul Lazului. Vizibilitatea ei este perfectă spre valea Someșului Mic, între Gilău și

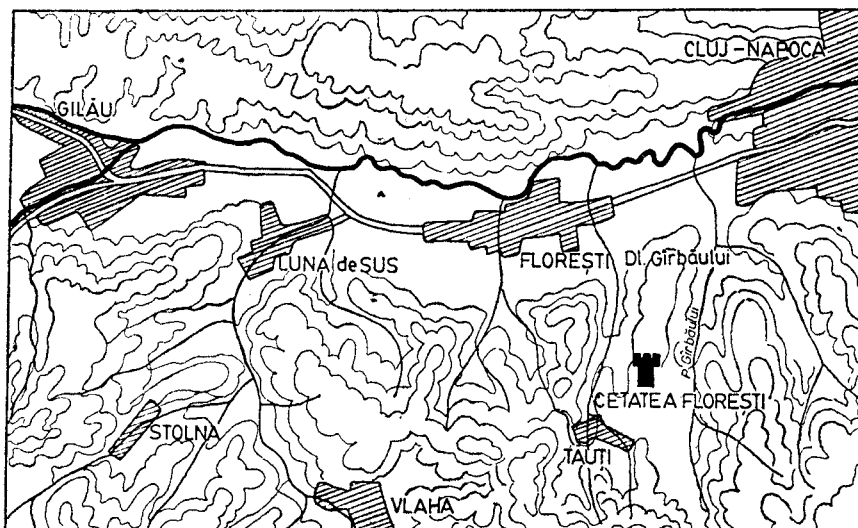


Fig. 1. — Amplasarea cetății Florești.

Cluj. Spre sud o depășesc culmi mai înalte, între care există așezări mai modeste.

Cetatea Florești a fost semnalată accidental în istoriografia romantică<sup>1</sup>. Prima lucrare care i-a fost dedicată aparține lui Kelemen Lajos<sup>2</sup>. La sfârșitul perioadei interbelice, Kurt Horedt publica un plan, secțiuni și unele constatări legate de situl arheologic<sup>3</sup>. Datele istorico-documentare s-au acumulat și restituit treptat<sup>4</sup>. Fűgedi Erik a stabilit ca termen *post quem* de construcție, anul 1282. Atunci, la sfârșitul secolului al XIII-lea, episcopii de Alba Iulia au înălțat-o pentru a avea o bază puternică în fața domeniului călugărilor benedictini din Cluj-Mănăstur<sup>5</sup>. Într-o anii 1307—1313 cetatea a fost uzurpată din proprietatea episcopiei de către puternicul Ladislau Kan, voievodul Transilvaniei. Apoi, un timp oarecare, înainte de anul 1331, cetatea a fost guvernată de castelani regali<sup>6</sup>. În legătură cu sfârșitul cetății s-a presupus că el a survenit cu prilejul răscoalei de la Bobâlna<sup>7</sup>, însă ni se pare mai realistă opinia abandonării ei anterioare, respectiv după ce a fost construită noua cetate episcopală de la Gilău. Acest din urmă eveniment a avut loc cândva între anii 1373 și 1428<sup>8</sup>. De altfel, ultima menționare documentară a cetății este legată de un proces din anii 1370—1373, în care a fost implicat unul din castelanii cetății, împreună cu cnezii români din Gîrbău.

Cercetarea arheologică a fost începută în toamna târzie a anului 1990. Și în prima campanie, ca și în cea care a urmat în anul 1991<sup>9</sup>, nu s-au făcut investigații de amploare. S-a constatat mai întâi o continuă degradare a sitului și a fragmentelor de zid încă vizibile, prin intervenția necenzurată a unor „căutători de comori“. Această tristă realitate a afectat și va afecta în continuare serios concluziile cercetărilor arheologice.

Înainte de trasării primului șanț a fost făcută cea dintâi ridicare topografică riguroasă a cetății (fig. 3). În acest fel s-au determinat formele încă vizibile și exacte ale elementelor de fortificare, împreună cu dimensiunile lor. Partea centrală a cetății, amenajată pe culmea cea mai înaltă a dealului, se prezintă aproximativ sub forma unei elipse cu diametrul mare orientat vest-nord-vest — est-sud-est de 60 m, iar cel mic de 35 m. Jumătatea de vest a acestui platou este mai înaltă cu unu până la trei

<sup>1</sup> L. Kövári, *Erdély építészeti emlékei*, Cluj, 1866, p. 64.

<sup>2</sup> A. Szászfenesi Leányvár, în *A Hirnök*, Cluj, 20, nr. 10 din 15 mai 1923, p. 245—247.

<sup>3</sup> *Vorgeschichtliches und archäologisches*, în *Siebenbürgische Vierteljahrsschrift*, Sibiu, 62, Heft 1, 1939, p. 124—125.

<sup>4</sup> D. Csánky, *Magyarország történeti földrajza a Hunyadiak korában*, V, Budapeșt, 1913, p. 350; Éva Balázs, *Kolozs megye kialakulása*, Budapeșt, 1939, p. 46; G. Entz, *Die Baukunst Transsilvaniens im 11.—13. Jahrhundert*, în *Acta Historiae Artium*, Budapeșt, 14, fasc. 3—4, 1968, p. 171.

<sup>5</sup> *Vár és társadalom a 13—14 századi Magyarországon*, Budapeșt, 1977, p. 133.

<sup>6</sup> A. Rusu, *Cetățile medievale timpurii din zona orașului Cluj în lumina unui document inedit*, în *Studia Univ. Babeș-Bolyai. Historia*, 25, Fasc. 1, 1980, p. 11.

<sup>7</sup> L. Kelemen, *op. cit.*, p. 24; Șt. Pascu, *Bobîlna*, București, 1963, p. 140.

<sup>8</sup> E. Fűgedi, *op. cit.*, p. 133, 139; P. Engel, *Királyi hatalom és arisztokrácia viszonya a Zsigmond-korban (1387—1437)*, Budapeșt, 1977, 114.

<sup>9</sup> În prima campanie de cercetări a participat și P. Iambor de la Muzeul de Istorie al Transilvaniei. Campania a doua a fost realizată de A. Rustoiu, de la Institutul de Tracologie București.

metri, față de cea de est. Totodată, jumătatea mai scundă este efectiv ciuruită de gropi cu dimensiuni diferite, făcute probabil tot de către amatorii de comori. Platoul este înconjurat pe trei laturi de un șanț și un val. Elementele de fortificare lipsesc numai pe un segment de circa 70—80 m, înspre sud-vest. Dinspre platou, terenul coboară o pantă relativ abruptă, până la o diferență de nivel de 10—12 m. Fundul șanțului este lărgit spre sud. Valul care urmează este continuu. Cel mai bine se păstrează tot spre sud, unde se conservă până la aproape trei metri înălțime. Spre nord-vest, diferențele abia depășesc un metru. De pe coama valului de pământ, terenul urmează o pantă accentuată, cu o cădere de circa zece metri, după o distanță estimată în linie dreaptă la 30—35 m. Acolo se întâlnesc urmele unui al doilea val. Sunt de fapt două segmente separate, unul în sud ( $L=35$  m), și altul în nord ( $L=70-75$  m). Nici înălțimea actuală a acestor valuri nu depășește un metru.

Un drum de acces se conturează cu destulă claritate la extrema de est a valului exterior din nordul cetății. Astăzi accesul este dat de o simplă potecă, ce urmează șaua dealului aflată spre vest.

S I/90 a fost trasată pe partea mai înaltă a platoului central, pe o direcție determinată de ocolirea cât mai eficientă a gropilor ori a arborilor mai groși. Din acest motiv ea a fost deviată cu  $6^\circ$  spre sud de la linia care indica estul. A avut inițial 28 metri lungime și o lățime de 1,5 m. Ulterior, datorită descoperirilor făcute, ea a fost prelungită spre est cu încă patru metri.

Stratigrafia cercetată până la adâncimi maxime de 1,5 m a relevat complexitatea locuirilor de pe platou, fără să intersecteze mai mult decât unul sau două complexe arheologice propriu-zise. De la adâncimi sub —0,70 m apar adesea materiale care demonstrează prezența unei locuri preistorice (epoca bronzului, eventual Hallstatt) și din antichitatea clasică (dacică, sec. I p.Ch.)<sup>10</sup>.

Locuirea medievală se face simțită curând după înlăturarea statului de pământ vegetal actual. Așa cum remarcasem însă mai sus, stratigrafia secțiunii demonstrează doar prezența, în vecinătate apropiată, a unor urme de clădiri de lemn, lipite cu lut (spre est) și a unor construcții de piatră (spre vest). Există de asemenea urme de cenușă și arsură la roșu care ar fi putut proveni de la vetre deschise, făcute pentru prepararea hranei.

Cea mai mare surpriză a secțiunii a constituit-o descoperirea urmelor unei palisade care înconjură limita platoului spre vest și est. În extrema de vest a secțiunii a fost surprinsă oblic o amenajare cu bârne și pietre (fig. 2). Spre interiorul platoului au fost identificate două gropi de bârne, cu diametre de 0,40 m, așezate la o distanță de 1,35 m una față de alta. În jurul gropilor se aflau sfărâmături de piatră, cu rostul de a sprinjini și fixa mai bine stâlpii feței interioare a palisadei. Între bârnele înfipte vertical se aflau altele culcate orizontal. S-au identificat cu precizie două dintre acestea ( $L=1,40$  și  $1,15$ , gr.=0,15 m). Aproximativ la jumătatea distanței dintre cele două bârne verticale a fost observată o altă bârnă așezată transversal, în grosimea palisadei, cu capătul dinspre platou fixat între cele două bârne culcate. Spre exterior, palisada se înfă-

<sup>10</sup> Materialul dacic este în curs de publicare de către A. Rustoiu.



țișa privirilor sub forma unui șir de pari înfiți vertical, dispuși într-o succesiune strânsă. S-au regăsit urmele a nouă pari, cu grosimi destul de variate (unul cu  $\varnothing=9$  cm; trei cu  $\varnothing=10$  cm; doi cu  $\varnothing=11$  cm; trei cu  $\varnothing=20$  cm). Grosimea palisadei (0,80 m) era asigurată cu pământ și pietre, bătute între bârnele cu rosturi de tiranți.

O palisadă asemănătoare a fost regăsită și la celălalt capăt al secțiunii, în caroul 16. Datorită consistenței diferite a solului, cu umezeală accentuată, acolo nu au mai fost observate detalii de construcție, ci doar o aglomerare de resturi de lemn, cenușă și pietre, pe o grosime de circa 1,40 m.

Ne mai rămâne să mai semnalăm încă un detaliu de construcție, legat de funcționarea palisadei din jurul platoului central. Peste tot, în spațele palisadei a fost amenajată o podea de lut galben bătut, cu grosimea maximă de 0,15 m, extinsă nu mai mult de doi metri.

În anul următor au fost practicate alte două secțiuni în cetate. Una dintre ele a fost trasată la capătul de est al marelui val, acolo unde se părea că el fusese întrerupt.

Secțiunea S II (6+2×1 m), perpendiculară pe platoul superior, a furnizat informații revelatoare. Ea a întâlnit valul exterior și l-a secționat (fig. 3). S-a observat că solul viu fusese excavat printr-un șanț adânc de 0,60 m, peste care s-a așezat parțial „cămașa“ noului val medieval. Din același punct de reper, înălțimea actuală a valului era de 1,30 m și o lățime la bază de 3,25 m. Dacă fața interioară a valului (cu pantă de 41°) nu a fost amenajată în nici un fel, în schimb cea exterioară (pantă de 35°) a

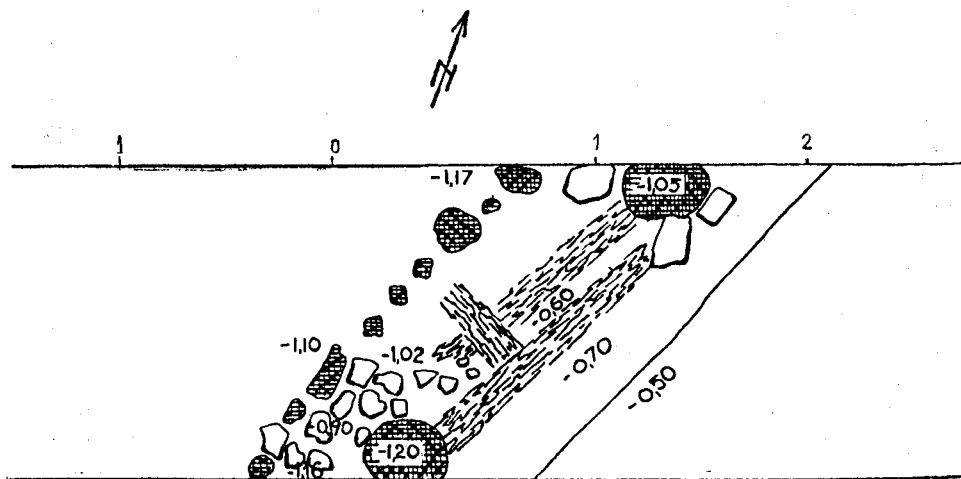


Fig. 3. — Planul urmelor palisadei din S I.

fost asigurată cu bârne. Au fost așezate patru șiruri paralele, dispuse pe o lungime de pantă de 2,70 m. Bârnelor au fost îngropate în val la adâncimi de 0,20—0,30 m, la distanțe aproape egale de aproximativ 0,50 m. Alte detalii privind construcția palisadei valului nu s-au putut înregistra datorită incendiului care a mistuit-o.

În sfârșit, ultima secțiune, S III, a fost trasată tot pe platoul central, perpendicular pe latura de sud a lui S I (cu un marțor de 0,50 m între ele), la 23 m de capătul ei de est ( $4,50 \times 1,50$  m). Chiar dacă nu a fost terminată, din cauza toamnei friguroase și ploioase, ea a furnizat totuși un detaliu important privitor la topografia internă a cetății. Anume este vorba despre surprinderea unei fundații de zid cu mortar, aparținătoare unei construcții interioare. În jumătatea de sud a secțiunii, la adâncimea de  $-0,20$  m a fost identificat un zid lat de circa 0,70 m. În adâncimea săpată ( $-0,50$  m) s-au observat două-trei asize de pietre cioplite grosolan, prinse cu mortar de bună calitate. După toate probabilitățile, zidul delimita spre nord o clădire cu axa est-vest. Clădirea se dezvoltă în afara secțiunii, spre sud.

Datorită „lucrărilor“ căutărilor de comori s-au putut face unele constatări și asupra zidului care mărginea spre șanț platoul central (punctul A, fig. 2). Ruina păstra încă înălțimea măsurabilă de 6,75 m. Cu toate că nu s-a ajuns la ultimele pietre din fundații, s-a constatat adâncimea până la nivelul de dărâmare. Era prezentă o fundare mai adâncă de 1,10 m. Ceea ce este iarăși demn de notat este grosimea zidului. El a fost străpuns pînă la lățimea de 4,40 m. Aceasta ne face să apreciem că zidul provenea nu de la un turn, ci mai curând de la un simplu zid-scut, merit să esearpeze șanțul de apărare și să întărească terasa platoului central. Urme de ziduri mai sunt vizibile și în locul notat pe hartă cu „B“ (fig. 2).

Din punctul de vedere al așezării, cetatea de la Florești nu prezintă particularități specifice. Ea a fost adaptată terenului, la fel ca multe alte cetăți construite după mijlocul secolului al XIII-lea. Aproximativ 60% din cetățile Transilvaniei, contemporane cu cea de la Florești, s-au construit pe dealuri, la altitudini între 400 și 500 m. O topografie frapant de asemănătoare o întâlnim la cetatea regală-voievodală de la Hațeg<sup>11</sup>, dar exemplele pot fi multiplicare și în afara Transilvaniei. Nici preluarea unor vechi amenajări preistorice, dar mai ales dacice, nu este o situație insolită. Cetăți asemănătoare cunoaștem la Ardan (jud. Bistrița-Năsăud), Bănița (jud. Hunedoara), Breaza (jud. Sibiu), Ghindari (jud. Mureș), Jigodin II (jud. Harghita), Pescari (jud. Caraș-Severin) și multe altele.

Cât privește tehnica propriu-zisă de construcție, ea comportă o altă discuție. Valurile „îmblănite“ au apărut și s-au dezvoltat în Transilvania deja din preajma începutului mileniului doi<sup>12</sup>. Cât privește folosința lor în timp, ea părea să se fi încheiat, cel puțin pe baza datelor furnizate de către cercetarea arheologică, cândva pe la mijlocul secolului al XII-lea. Însă nimic nu argumentează o astfel de datare timpurie pentru cetatea de la Florești, iar construcția anterioară evului mediu este contrazisă de către prezența în miezul valului a fragmentelor ceramice medievale, din care o buză databilă în sec. XIII—XIV. Este adevărat că informația documentară sprijină existența unor „cetăți de lemn“ și în secolul al

<sup>11</sup> A. Rusu, *Cetatea Hațegului. Monografie istorică și arheologică*, în *Sargetia*, XVI—XVII, 1982—1983, p. 336—338.

<sup>12</sup> M. Rusu, *Castrum, urbs, civitas (cetăți și „orașe“ transilvănene din secolele IX—XIII)*, în *ActaMN*, VIII, 1971, p. 197—203; idem, *Cetățile transilvănene din secolele IX—XI și importanța lor istorică*, în *Ziridava*, X, 1978, p. 159—171; Șt. Matei, P. Iambor, *Observații privind așezările fortificate din Transilvania în perioada feudală timpurie*, în *ActaMN*, XVII, 1980, p. 507—515.

XIV-lea<sup>13</sup>, până în secolul al XVI-lea. Problema nu este rezolvată atât timp cât nu știm *cum* arătau de fapt acele fortificații retardate din punct de vedere tehnic. Șanțurile cetăților medievale au adâncimi și lățimi mici, ceea ce reflectă de fapt posibilitățile restrânse de forță de muncă ale stăpânilor.

Palisadele duble, cu datare târzie, au fost rar semnalate în literatura de specialitate. Singura care pare să fi fost contemporană cu cea de la Florești a fost aceea din jurul bisericii de la Ilidia (jud. Caraș-Severin), datată la sfârșitul secolului al XIII-lea și în prima jumătate a secolului al XIV-lea<sup>14</sup>. Până în prezent cel puțin, nu se cunoaște o astfel de palisadă în asociație cu incintă de piatră. Cercetările viitoare vor elucida raportul cronologic dintre cele două modalități de fortificare. Acum, nu putem exprima decât o presupunere logică: cetatea a avut mai întâi o fază de lemn, înlocuită, într-un interval cronologic probabil mai mic de o jumătate de secol, cu o fază în piatră. Dar, așa după cum afirmă documentul de la 1282, episcopul Petru al Transilvaniei primea doar atunci îngăduința de a avea facilități de transport în vederea construirii unei *cetăți de piatră*<sup>15</sup>. Zidurile de piatră cu grosimi de până la patru metri, sunt o raritate în arhitectura militară transilvană a secolelor XIII—XIV. Spre exemplu, la Tilișca (jud. Sibiu) există o porțiune de incintă, aflată în preajma intrării, care atinge 3,80 m grosime<sup>16</sup>. Este adevărat că nicăieri nu au atins cotele de la Florești. Trebuie avut în vedere faptul că la Florești, așa cum se întâmplă și la alte fortificații (Codlea — jud. Brașov, Grădeț — jud. Mehedinți, Jina și Tilișca — jud. Sibiu, Vurpăr — jud. Alba), zidurile sunt inegale ca grosime de-a lungul incintelor. Ele s-au construit mai masiv doar acolo unde se aprecia că vulnerabilitatea cetății era mai accentuată.

În mod paradoxal, construcția în piatră de la Florești, ca și faza anterioară de lemn, nu are nici un fel de similitudini cu o altă cetate construită în aproximativ aceeași vreme de episcopii ardeleni, la Tăuți (jud. Alba)<sup>17</sup>. Meșterii folosiți de episcopie trebuiau să aparțină unei categorii de specialiști dintre cele mai profesionalizate și mai bine plătite. Cercetările de până acum nu confirmă o astfel de opinie, am spune chiar dimpotrivă, cetatea de la Florești nu s-a ilustrat prin investiții deosebite. Caracterul ei nonrezidențial a contribuit la integrarea ei într-o serie comună, care uniformiza mult aspectul tuturor cetăților regale, voievolade, episcopale ori nobiliare.

Deocamdată nu putem să ne referim la vreun turn în cetate. Zidurile descoperite în S III au aparținut, cel mai probabil unei simple clădiri. O clădire asemănătoare, adosată unui donjon și datată în secolul al

<sup>13</sup> *Várépítészetiünk. Főszerkesztő Gerö László*. Budapest, 1975, p. 68, 77. Vezi și L. Chițescu, *Fortificațiile din pământ și din lemn pe teritoriul țării române în evul mediu*, în *SMMIM*, 2—3, 1969—1970, p. 54—55.

<sup>14</sup> Șt. Matei, I. Uzum, *Date noi asupra bisericii și fortificației de la Ilidia*, în *ActaMN*, IX, 1972, p. 556, 558, fig. 3.

<sup>15</sup> E. Fügedi, *op. cit.*, p. 133.

<sup>16</sup> Th. Năgler, în *FVL*, 10, nr. 1, 1967, p. 80.

<sup>17</sup> Vezi Gh. Anghel, I. Berciu, *Cetatea feudală de la Tăuți (județul Alba)*, în *Sesiunea de comunicări a muzeelor de istorie*, II, București, 1970, p. 196—208.

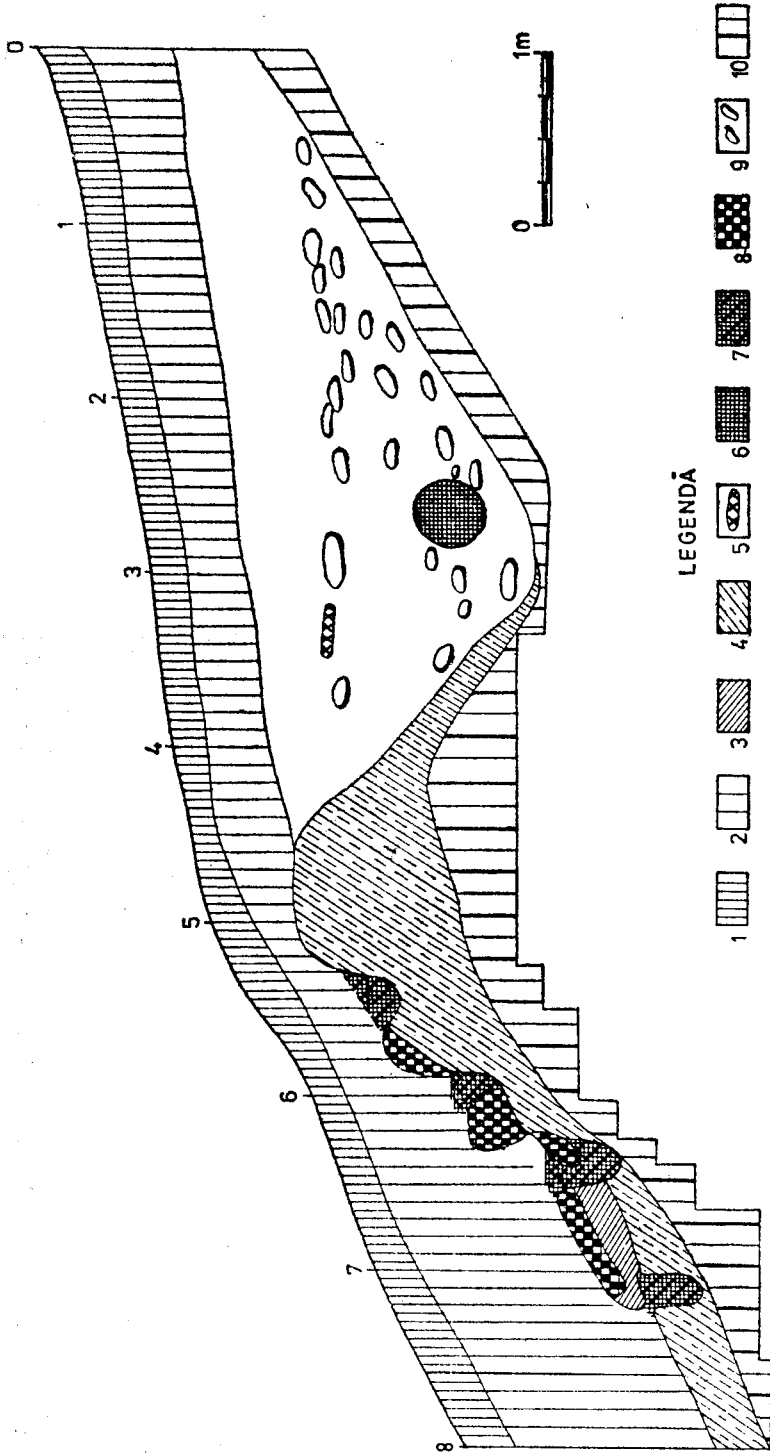


Fig. 4. — Palisada de pe valul exterior (profilul de nord al SII). Legenda: 1. umplere naturală; 2. umplere vegetală; 3. umplere de mortar; 4. umplere de pământ roșu; 5. umplere de piatră; 6. umplere de cărămidă; 7. umplere de pământ roșu; 8. umplere naturală; 9. stâlpi de piatră; 10. palisadă.

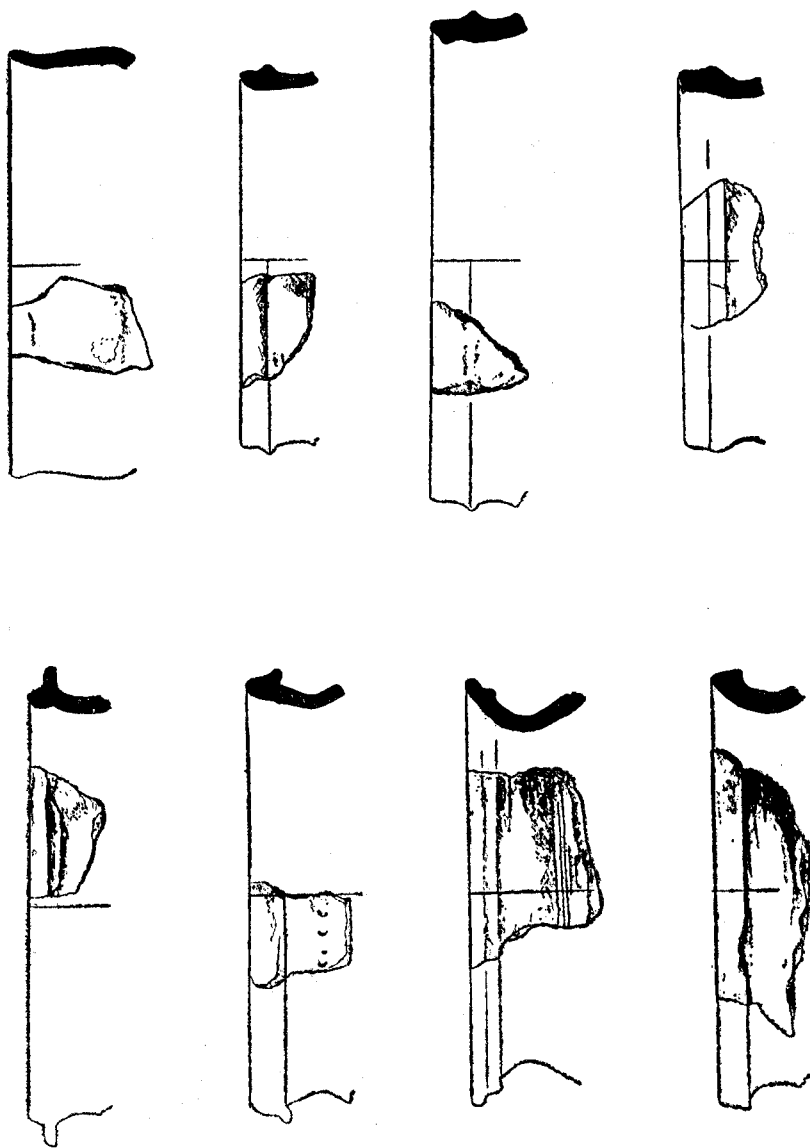


Fig. 5. — Ceramică medievală. Profile.

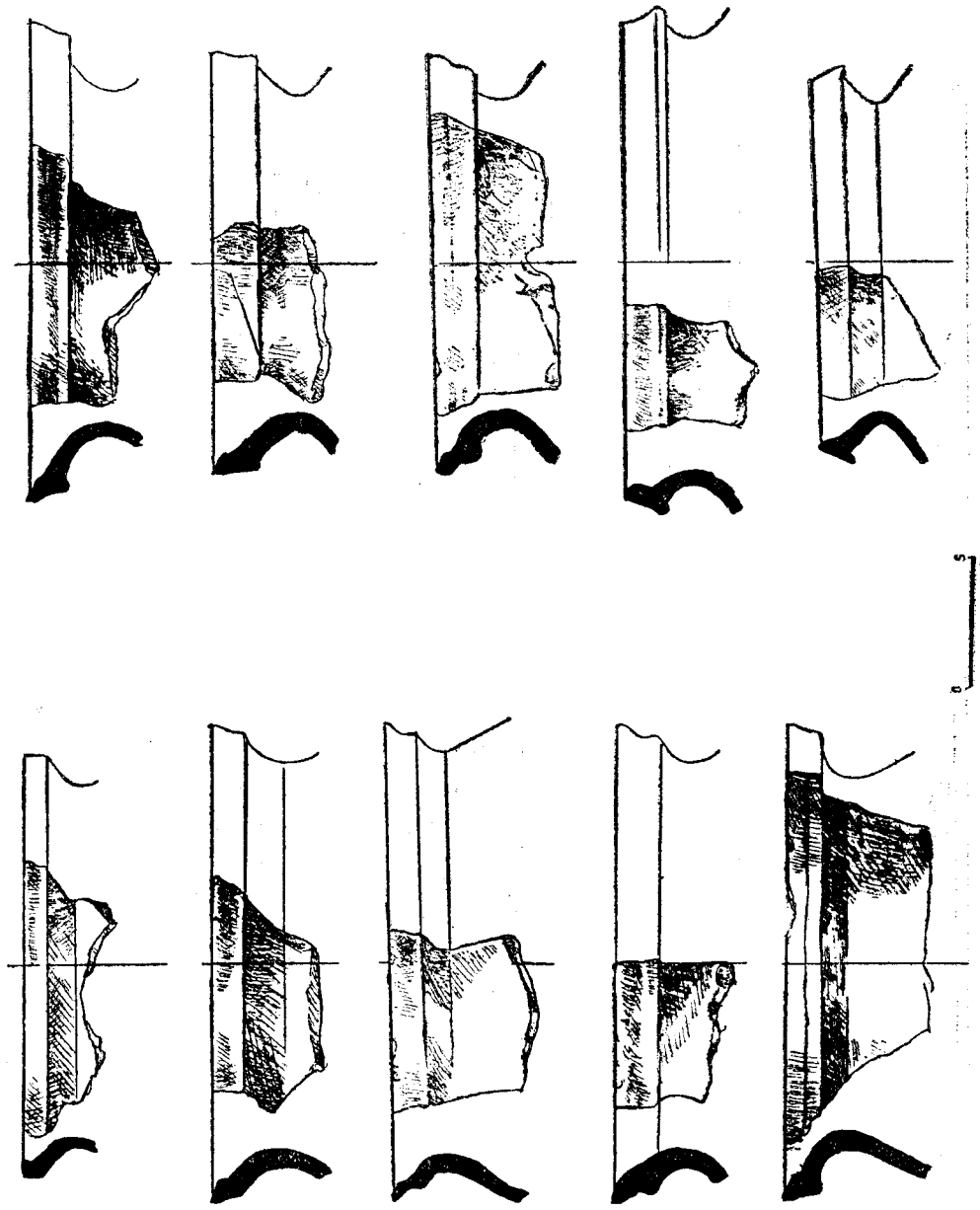


Fig. 6. — Ceramică medievală. Profile.

XIV-lea, se afla și la Tăuți<sup>18</sup>. Descoperirea unei cisterne nu ar fi deloc surprinzătoare.

Din punctul de vedere al materialelor arheologice rezultate din cercetare, trebuie să remarcăm abundența înregistrată pe platoul central și sărăcia din secțiunile din afara perimetrului său.

Ceramica medievală de la Florești aparține în exclusivitate categoriei uzuale. Cele mai multe vase au fost folosite la bucătărie. Aparțin tipului de oale fără torți cu buze bine reliefate, cu benzi răsfrânte cu moderație (fig. 5—6). Cele mai multe nu au lăcașuri pentru capace. Cele mai frecvente sunt vasele cu dimensiuni de 15—16 cm, la gură. Întâlnim însă și vase mai mari, folosite probabil pentru depozitarea apei ori hranei. Un astfel de vas avea diametrul gurii de 22 cm. Buza era dreaptă, în genul unei buze de căzânel, dar răsfrântă spre exterior. La 1,5 cm sub buză era decorat cu un brâu semicircular, modelat în relief. Cel mai mic vas pare să fi avut gura și fundul de numai 6 cm. În afara oalelor mai consemnăm prezența unei căni cu gura lărgită la un diametru de 12 cm. Fundul are numai 6 cm diametru. Atât buza cât și fundul au o bandă decorativă (fig. 8/b). După urmele de ardere secundară interioară, a putut servi ca opaiț. Există apoi și un alt fragment de opaiț (fig. 8/c) cu fundul de 12 cm diametru, cu marginea înălțată doar cu 2,5 cm, decorată cu o incizie și modelată pentru a forma un cioc. Semnalăm și prezența unui cioc care provine de la o cană ori ulcior. Calitatea acestei ceramici se subdivide în două categorii principale: ceramică grosieră și ceramică fină. Din prima fac parte vase cu nisip amestecat în pastă și cu o ardere variabilă de la culoarea brună, până la negru-cenușiu. Există, în mod cert, două calități diferite de ceramică grosieră. Cea mai primitivă amintește prin compoziția sa de o ceramică anterioară cu două secole. Repertoriul decorativ al acestor vase se restrânge în general la linii bine incizate, drepte și dispuse în paralele rare (fig. 7). Există însă și incizări mai dese. Al doilea tip de decor este cel practicat prin mici împunsături rectangulare, dispuse în șiruri, uneori paralele. Un fragment a păstrat un astfel de decor atât pe exteriorul buzei, cât și sub gâtul vasului (fig. 7). În sfârșit, există și fragmente decorate cu incizii realizate cu unghia. Printre fragmentele ceramice din această categorie am identifica și un fund de vas cu cruce în relief.

Ceramica fină este în cea mai mare parte cenușie, cu pastă curată și omogenă. Cantitativ, ea deține circa 5% din totalitatea ceramicii. Vasele au fost mai gracile. Majoritatea au avut forme mici. Una dintre puținele buze păstrate (gr.—2 mm) are profil identic cu vasele din prima categorie. Fundurile acestor vase au fost frumos conturate spre exterior. Majoritatea torților aparțin acestor vase. Modelajul lor este drept către corpul vaselor și ușor reliefat pe exterior, uneori și cu nervură mediană. Două fragmente vin să argumenteze suplimentar calitatea acestei ceramici. Unul are ștanțată pe el o cruce nu foarte bine reliefată, înscrisă într-o elipsă (2,5×2 cm). Altul prezintă un mic brâu decorativ, realizat cu o ștanță crestată fin și neregulat. Câteva fragmente de ceramică albă nu sunt concludente prin poziția lor stratigrafică pentru a dovedi prezența

<sup>18</sup> *Idem, Cetăți medievale din sud-vestul Transilvaniei*, București, 1968, p. 27.

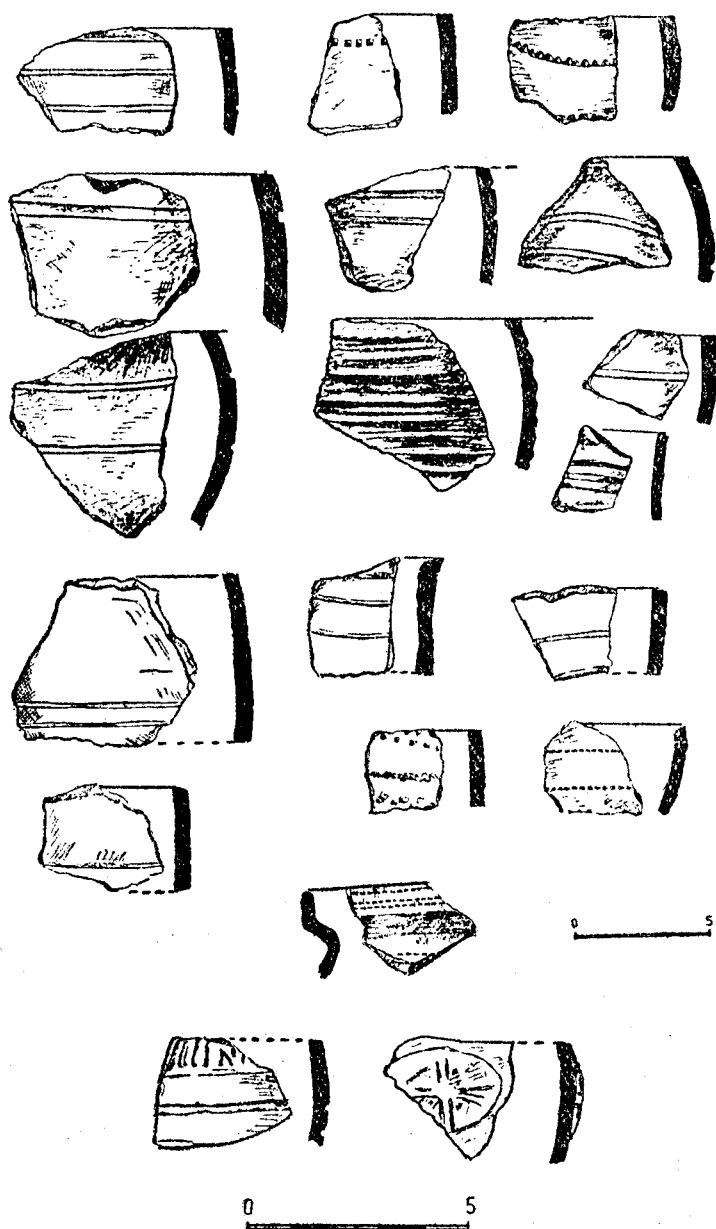


Fig. 7. — Repertoriul decorativ al ceramicii.

timpurie a acestei categorii de ceramică și în Transilvania, concomitent cu alte teritorii ale fostului regat maghiar.

După calitatea vaselor, decor și profile, ceramica de la Florești aparține în cea mai mare parte secolului al XIV-lea. Pledează pentru aceasta și lipsa aproape totală a „semnelor de olar“, de pe funduri, a ca-

pacelor, dar și aglomerarea încă importantă a decorului, moștenit din secolele anterioare, în special a celui cu dinți de roțiță și al celui cu unghia. Elementele decorative se restrâng ori se modifică din secolul al XV-lea. Absența vopselei ori smaltului pledează de asemenea pentru datări anterioare secolului al XVI-lea. Ceramica șampilată, cenușie ori roșie, este prezentă și în alte situri de secol XIV<sup>19</sup>. Desigur, date fiind relativitatea cunoștințelor noastre asupra ceramicii medievale din secolul indicat și a celor două învecinate, nu este exclus ca ea să illustreze și un interval ceva mai larg, urcând până către mijlocul secolului al XV-lea.

În suprafața cercetată a secțiunii S I au mai apărut și câteva fragmente de ceramică smălțuită și un fragment de pipă de lut. Probabil au fost aduse mult mai târziu, după dezafectarea cetății.

Nu același lucru s-a întâmplat însă cu cele două fragmente de tegule romane, care par să trădeze locul din care constructorii cetății medievale de piatră și-au procurat materialul de construcție.

Piese de piatră sunt ilustrate cu un fragment din partea superioară a unei râșnițe de mână ( $\varnothing=20$  cm) (fig. 8/A). A fost perforată lateral pentru fixarea unui mâner de învârtire<sup>20</sup>.

Nu s-au găsit nici un fel de monede în cursul cercetărilor. S-a cules din S I o simplă bucată de tablă de bronz, atipică ( $7,5 \times 3,5$  cm).

Obiectele de fier se împart în trei grupe: unelte, accesorii de cavalerie și arme.

Cea mai importantă unealtă o constituie o țesală (fig. 9/A). Este compusă din două părți. Partea care îi asigură funcționalitatea este o tablă ( $l=24$  cm,  $gr.=2$  mm), îndoită în forma literei U (deschiderea 3 cm, rama înaltă de 3 cm). Capetele libere ale tablei au fost crestate neregulat. Dacă partea dreaptă a suferit o deteriorare mecanică și chimică, cealaltă s-a păstrat intactă. Acolo putem observa un mic inel prins de capătul suportului de fier.

Au mai fost găsite: un piron ( $L=20$  cm) cu secțiune patrată, o tijă cu un cap îndoit și altul prezentând o decupare neregulată ( $L=15,5$  cm,  $l=1,25$  cm), o scoabă simplă ( $L=12$  cm) (fig. 9/B). Alte câteva cuie de șindrilă și construcție ori piese mărunte și atipice nu prezintă nici un fel de relevanță (o verigă cu  $\varnothing=0,05$  m, un fragment de lamă de cuțit, un fragment de tijă cu secțiune patrată cu capul bătut în forma unui semicerc cu diametrul de 2,3 cm)<sup>21</sup>. Semnalăm de asemenea un clește ( $L=16$  cm)<sup>22</sup>.

A doua grupă este ilustrată de un frumos pinten, păstrat într-o bună stare de conservare. Are câte două orificii de fixare rotunjite în exterior. Brațele se unesc formând o muchie curbată ușor și elegant. Spinelul este prelung, tronconic, despicat până la mai mult din jumătatea lun-

<sup>19</sup> Vezi spre exemplu E. Neamțu, V. Neamțu, S. Cheptea, *Orașul medieval Baia în secolele XIV—XVII*. I, Iași, 1980; p. 214/16, 19; 229/7, 13; vol. II, 1984, p. 173/23—24, 26; 214.

<sup>20</sup> O râșniță de mână asemănătoare, cu diametru mai mare, datată în sec. XIII—XIV, vezi în *ArchHist*, 5, 1980, p. 22.

<sup>21</sup> Piese asemănătoare, găsite la Coconi, au fost considerate mânere de chei. Vezi N. Constantinescu, *Coconi, un sat din Câmpia Română în epoca lui Mircea cel Bătrîn*. București, 1972, p. 94, 240/14.

<sup>22</sup> El poate să provină și dintr-o perioadă de timp postmedievală. Pentru un clește asemănător, de sec. XV, vezi *ArchHist*, 14, 1989, p. 466, tab. 5, nr. 231.

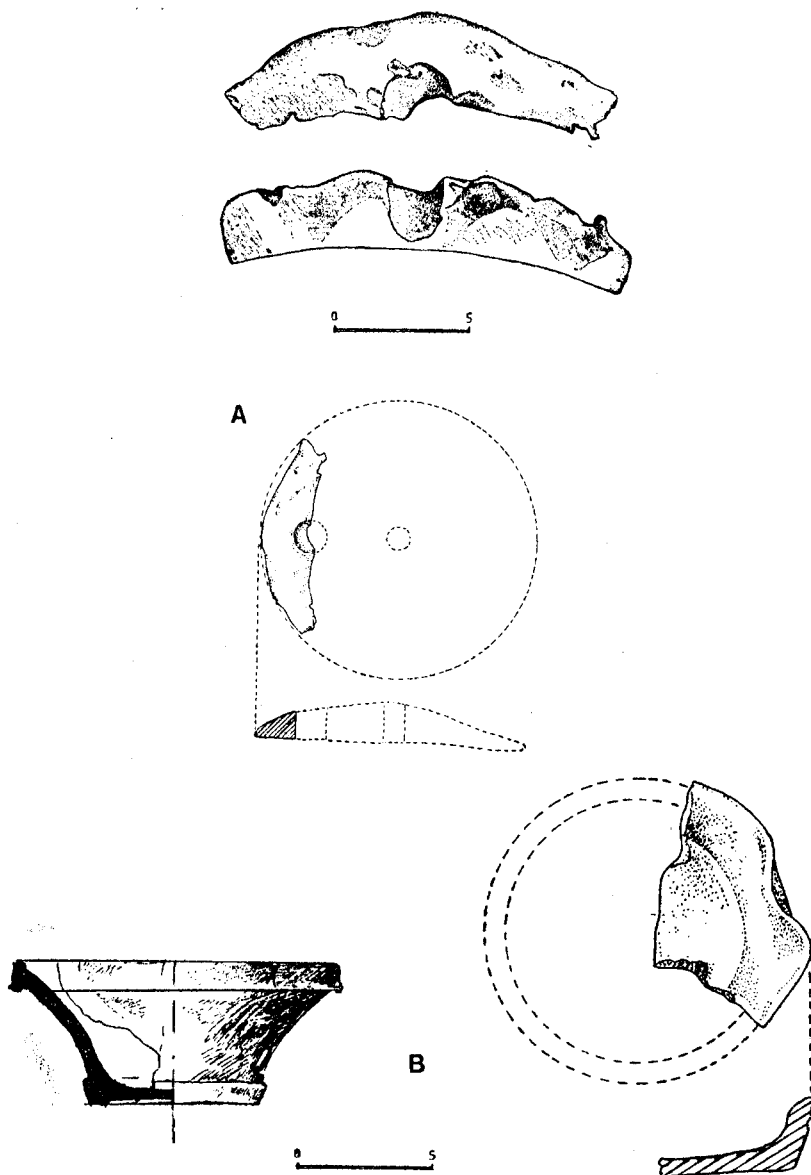


Fig. 8. — Râșniță de mână (A), căniță (B) și opaiț.

gimii. Rotița pierdută fusese prinsă prin niște orificii cu protuberanțe ( $L=14,5$ ) (fig. 10/B). S-au recuperat două potcoave de cai ( $\varnothing=11,2$  cm), din care doar una este întreagă (fig. 10/A).

Dintre arme, ne putem mărgini doar la două tipuri de vârfuri de săgeți cu peduncul. Unul este romboidal și deteriorat prin îndoire ( $L=6,2$  cm), celălalt este foliform cu secțiunea ovală ( $L=7$  cm) (fig. 10/C).

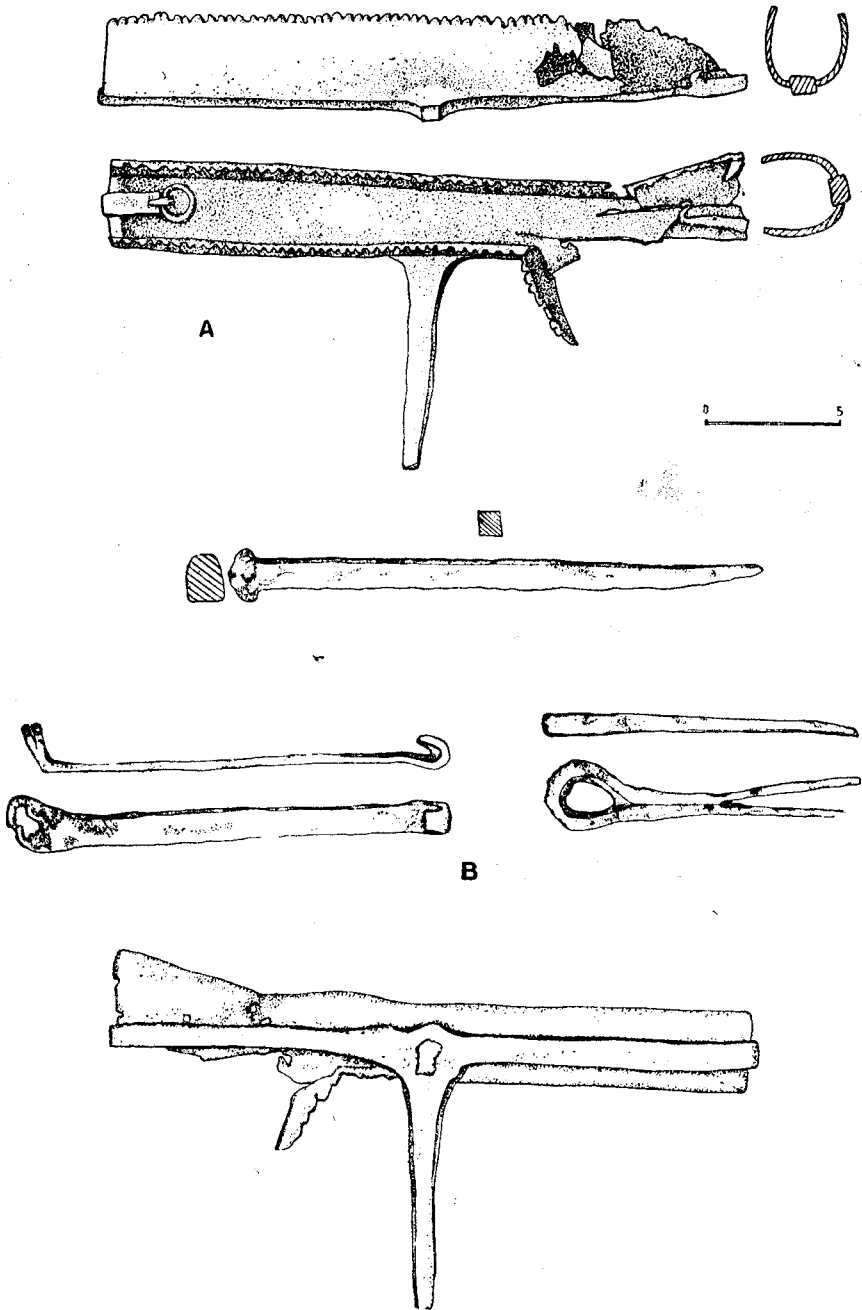


Fig. 9. — Piese de fier: A. țesală; B. piese diverse.

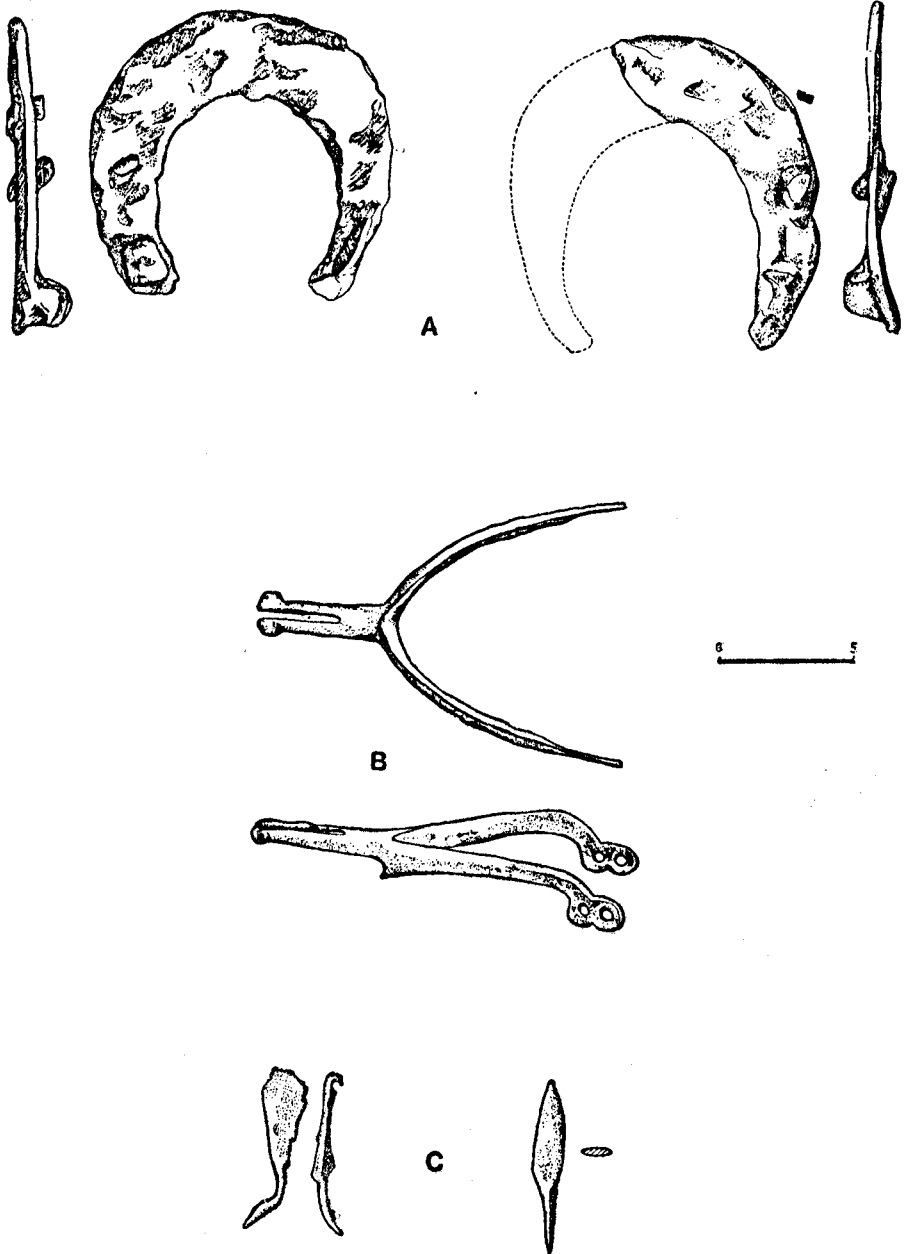


Fig. 10. — Piese de fier: A. potcoave; B. pinten; C. vârfuri de săgeți.

Ansamblul pieselor metalice, pus în contextul altor descoperiri, conduce la următoarele concluzii de datare. Dacă potcoavele și pironul nu pot delimita o anumite perioadă istorică, nici săgețile nu o pot face. Tipuri amestecate apar frecvent în secolele evului mediu clasic<sup>23</sup>. Desigur, caracterul restrâns al cercetării nu ne îngăduie să stabilim cu certitudine lipsa bolțarilor de arbaletă, care ar fi fost un indiciu prețios pentru o antedatate, înainte de secolul al XV-lea. Pintenul are în schimb foarte bune analogii pentru secolele XIV—XV<sup>24</sup>. Țesala se întâlnește și ea în secolele amintite, dar și după ele<sup>25</sup>.

Totalitatea pieselor metalice întregesc imaginea caracterului strict utilitar-militar al cetății de la Florești, pentru cei aproximativ 150 de ani de funcționare, în acord cu alte cetăți din Transilvania care au fost cercetate arheologic și ale căror materiale au fost publicate. Prezentarea materialului arheologic trebuie încheiată cu câteva referiri privitoare la resturile faunistice. Cantitatea de oase de animale este impresionantă. În lipsa unor analize competente, ceea ce putem remarca este prezența majoritară a oaselor de animale mari. Dintre acestea, nu puține (cerb și mistreț) au fost procurate prin vânătorile ostașilor din garnizoană.

Deși a avut un caracter restrâns, cercetarea arheologică de la Florești pune în evidență, cu contururi clare, tipul de habitat specific cetăților nonrezidențiale, într-un interval de timp relativ precis delimitat. În legătură cu elementele de fortificare, cetatea are o notă deosebită care nu mai este păstrată în schimb, la capitolul inventarului.

#### DIE MITTELALTERLICHE BURG VON FLOREȘTI (KR. CLUJ)

(Ausgrabungen im Jahren 1990—1991)

(Zusammenfassung)

Schon im Jahre 1282 haben die Bischöfe aus Alba Julia die Burg von Florești bauen lassen. Am Anfang des 14. Jh. befand sie sich für kurze Zeit im Besitz der Wojewoden Siebenbürgens und wurde bis am Ende des 14. Jhs. bewohnt.

Zwischen 1990 und 1991 wurden neue topographische Messungen vorgenommen und die leider ziemlich beschränkten archäologischen Ausgrabungen begonnen (Abb. 2). Sie bestanden aus drei Schnitte. Der eine hat das zentrale Plateau durchgequert, die anderen aber haben den Wall, der das erwähnte Plateau umschliesst, durchgeschnitten.

Man hat festgestellt, dass im Mittelalter die Burg wenigstens zwei Bauphasen gekannt hat. Die erste Phase, in der man Holz als Baumaterial gebraucht hat, ist vorläufig am besten erforscht. Das zentrale Plateau wurde, wenigstens im Norden, von einer Holzpalisade geschützt. Sie bestand aus zwei Reihen von Holzbalken, die 0,60 m einer vom anderen entfernt waren. Zwischen den zwei Reihen haben andere Balken ein Netz gebildet (Abb. 3). Die zweite Palisade wurde am Kamm und auf der Ausserseite des Walls, der das zentrale Plateau schliesst, angeordnet. Die untere Palisade bestand aus vier Reihen von Balken, die 0,30—0,50 m einer vom anderen entfernt waren. Zwischen diesen senkrechte Balken wurden andere waagrecht gelegt (Abb. 4).

<sup>23</sup> Vezi spre exemplul Fl. Costea, II, 1968, p. 80—81, fig. 1—2; A. Rusu, în *Sargetia*, XVI—XVII, 1982—1983, p. 340; E. Neamțu, V. Neamțu, S. Cheptea, *op. cit.*, I, p. 187, 190; II, p. 104—105, 110.

<sup>24</sup> *Iidem*, *op. cit.*, I, p. 190; II, p. 104—105.

<sup>25</sup> *ArchHist*, 8, 1983, p. 379; 14, 1989, p. 457—8, 466 nr. 561—562.

Bei der Burg gab es auch eine zweite, Steinbauphase. Sie ist am nördlichen Rande des Zentralplateaus festzustellen. Die noch immer sichtbaren Spuren zeigen, dass die Mauer dem nördlichen und nord-östlichen Rand des Plateaus folgte. Die ältere Fachliteratur erwähnt einen Turm, der sich ungefähr in der Mitte dieser Seite der Burg befand. Dank der Löcher von Schatzsuchern konnte man feststellen, dass es sich eher um eine mehr als drei meter dicke Schildmauer handelte. Leider aber wurden die Steinmauern von unseren Ausgrabungen noch nicht erreicht, trotzdem ist es aber sicher, dass sich Steinbauten auch am Plateau befanden. Die sichtbare Spuren im Profil des Schnittes, der es durchquerte, beweisen dieses.

Leider sind die Beziehungen zwischen Holz- und Steinbauten vorläufig unklar. Man konnte noch immer nicht bestimmen, welche die antiken Elemente in der Burg von Florești sind und ob die Burg schon in der Bronze- oder Dakerzeit angelegt und bewohnt war. Gesichert sind aber bedeutende prähistorische Spuren (im besondern aus der Latènezeit) aber ohne identifizierte Siedlungsobjekte. Wie immer, der Umfang des Erdwalls und seine Stellenweise Verdoppelung könnte ein Beweis für die Tatsache sein, dass es eine prähistorische Befestigung gab, die dann die bischöflichen Erbauer aus Siebenbürgen übernommen und hergerichtet haben.

Die entdeckte Tonware ist vielartig und typisch für das 13.—14. Jh. (Abb. 5—7). Es handelt sich vor allem um gewöhnliche Haushaltkeramik, aber auch um Tonlampenfragmente. Der grösste Teil der Gefässe ist rötlich-braun oder grau. Die Muster bestehen aus tief eingeritzten Linien und Reihen von Strichen. Die Umrisslinie ist mehr oder weniger geschwungen und der obere Rand nach aussen gebogen und innen mit einer Kehle für den Deckel versehen. Ein paar Tonwarenfragmente stammen aus Gefässen besserer Qualität (graue, homogene Paste, mit oder ohne gestempelte Muster).

Von den Eisengegenständen erwähnen wir: Pferdegeschirr (mehrere Hufeisen, ein Sporn, ein Striegel) (Abb. 10/A, B; 9/A), Pfeilspitzen (Abb. 10/C) Baubestandteile (Abb. 7/B). Interessant ist auch ein Fragment einer Handmühle (Abb. 8/A).

Im Gesamten unterscheidet sich das Fundmaterial nicht von anderen Entdeckungen aus ähnlichen Burgen.

Die Forschungen in Florești sind wichtig, weil man den Gebrauch des Holzes als Baumaterial in Burgen des 13. Jhs., also ziemlich spät, studieren kann. In Siebenbürgen und in dem Banat wurde bis jetzt noch nur ein ähnlicher Fall archäologisch erfasst: die Burg von Ildia (Kr. Caraș-Severin); Datierung und Konstruktionseinzelheiten haben aber nicht die gleiche Relevanz wie die bei der Burg von Florești. Die noch Ausstehenden detaillierten Forschungen lassen das Problem der Ähnlichkeit der Steinbauten aus Florești mit dem aus andern Burgen offen.

Zum Schluss kann man behaupten, dass man Dank der Ausgrabungen festgestellt hat, dass die Burg von Florești ausschliesslich für Militärzwecke gebraucht wurde und dass sie keine Residenz war.