

DESPRE LEGĂTURILE COMERCIALE ÎNTRE AUGUSTA TREVERORUM ȘI POROLISSUM LA SFÂRȘITUL SECOLULUI III p. Ch.

NICOLAE GUDEA

Atelierele ceramice care au produs vase de tip *terra sigillata* la Augusta Treverorum (Gallia Belgica) și-au comercializat produsele pe o arie aparent mai restrânsă decât cele contemporane de la Lezoux (Gallia Lugdunensis), Tabernae/Rheinzabern (Gallia Belgica) sau Westendorf (Raetia). În literatura de specialitate s-a acceptat, de multă vreme, ipoteza lui R. Fölzer, după care produsele de la Augusta Treverorum s-au răspândit numai în provinciile vest-europene și nu au ajuns în provinciile romane de la Dunărea de Mijloc și de Jos (Fölzer 1913; H. Koethe, *Trierer Zeitschrift*, Trier, 12, 1937, 246; Huld-Zetsche 1972, 78—79; J. Garbsch, *Terra Sigillata. Ein Weltreich im Spiegel seiner Luxuskeramik*, München, 1982, 55—56). Această ipoteză însă a fost recent modificată datorită descoperirilor de vase de tip *terra sigillata* produse la Augusta Treverorum în provinciile dacice (Isac 1985, 35).

În ce privește perioada de funcționare a acestor ateliere a rămas valabilă ipoteza inițială a lui R. Fölzer (Fölzer 1913, 59, 75—81), după care principalii meșteri au produs în perioada 175—225 p. Ch., atelierul timpuriu activând în perioada 120—180. Observațiile ulterioare au arătat că producția vaselor de lux a început ceva mai devreme și s-a încheiat definitiv odată cu căderea limesului germanic (Oswald-Price 1966, 11; Müller 1968, 19; Huld-Zetsche 1972, 69—78).

În prezent știm că vase de tip *terra sigillata* de la Augusta Treverorum au fost descoperite la Romula (Popilian 1976, pl. X, 2), la Tibiscum (D. Isac, *Apulum*, XIX, 1981, 112), Apulum (D. Isac, *Apulum*, XVII, 1979, 232) și Porolissum (Gudea 1989, 443, 34). Numărul descoperirilor din fiecare din așezările amintite este foarte mic. Toate datează, sau par a data, în secolul III p. Ch. Fragmentul de la Porolissum datează la mijlocul acestui secol. Modul cum se repartizează aceste produse, de-a lungul drumului roman, de la Dunăre spre Nord, sugerează pe de-o parte calea de intrare a acestor importuri în provinciile dacice, iar pe de altă parte că ne mai putem aștepta la descoperiri de acest fel.

Concluzia este că produse de tip *terra sigillata* de la Augusta Treverorum au ajuns în provinciile dacice, chiar în perioada când piața dacică a vaselor de lux era dominată de ateliere mult mai puternice, ca cele de la Lezoux (70—200 p.Ch.), Rheinzabern (120—260 p.Ch.) sau Westendorf (180—260 p.Ch.). Această situație ne lasă să presupunem că au fost legături comerciale directe între Augusta, Treverorum și Porolissum,

legături care constituie o premiză importantă pentru problema de care ne vom ocupa în cele ce urmează.

În anii 1990—1992 s-a cercetat la Porolissum (Gudea 1989), printre alte obiective arheologice ale întinsului complex daco-roman, și o locuință din sectorul LM al orașului, situat în partea sa de nord. Locuința a primit indicativul LM 1 (N. Gudea, D. Tamba, *ActaMP*, XVI, 1992, 155—156) (fig. 1). Printre materialele arheologice apărute în această lo-

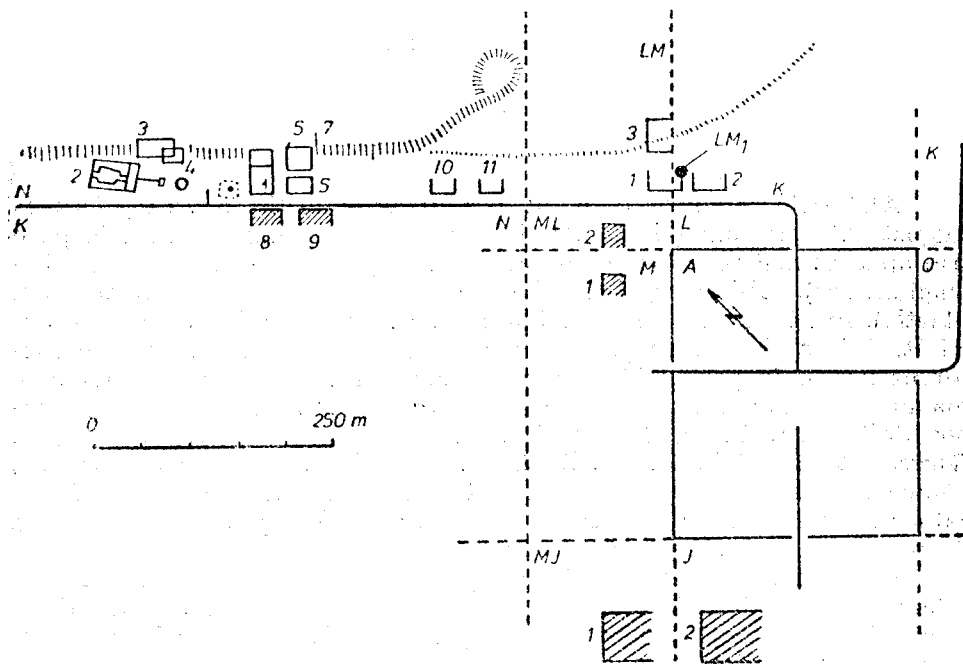


Fig. 1. — Schiță a sectorului de nord al așezării romane Porolissum cu clădirea LM 1 (marcată cu cerc negru).

cuință se numără 6 fragmente de la vase cu firnis negru și pictură albă, care au fost produse la Augusta Treverorum începând din secolul III p.Ch. Această categorie de vase de lux a înlocuit apoi total vasele de tip *terra sigillata* în acest centru ceramic¹.

Fragmentele de vase cu firnis negru și pictură albă au apărut în încăperea B, o anexă a corpului principal al clădirii A, lipită de acesta. Încăperea B prezenta trei nivele succesive de locuire: I (220—250 p.Ch.), II (250—270 p.Ch.) și III (270—...). Vasele cu firnis negru și pictură albă au fost descoperite în nivelul II de locuire, la adâncimea de $\pm 0,80$ m, deasupra unui strat de nivelare cu multă cenușă și sub un strat de dărâ-mătură cu *cocciopesto*, peste care se află ultimul strat de locuire.

¹ Un ajutor deosebit de prețios pentru determinarea fragmentelor acestea, stabilirea tipologiei vaselor, determinarea tipurilor de elemente de decor și a grupelor cronologice l-am primit de la dr. Suzanna Künzl (Mainz). Dânsa mi-a pus la dispoziție și manuscrisul lucrării sale de doctorat (*Künzl 1990*) încă nepublicat. Folosesc prilejul acesta pentru a aduce cuvenitele mulțumiri.

Iată care sunt datele tehnice în legătură cu cele șase fragmente:

1. fragmentele provin de la șase vase diferite (*fig. 2—4*); 2. din cele șase fragmente au putut fi întregite grafic numai cinci. Cel de-al șase-lea fragment este foarte mărunț și nu poate fi încadrat cu destulă certitudine. Stabilirea formelor de vase, a tipurilor de vase, încadrarea într-o anumită grupă cronologică le-am făcut exclusiv pe baza elementelor de decor existente, prin analogie cu vase întregi produse în același centru (*Künzl 1990, Typentafel 1—3, 12—31, 33—34*); 3. toate vasele întregite aparțin tipului I numit „bauchiger Becher mit konischen Hals“ (*Künzl*

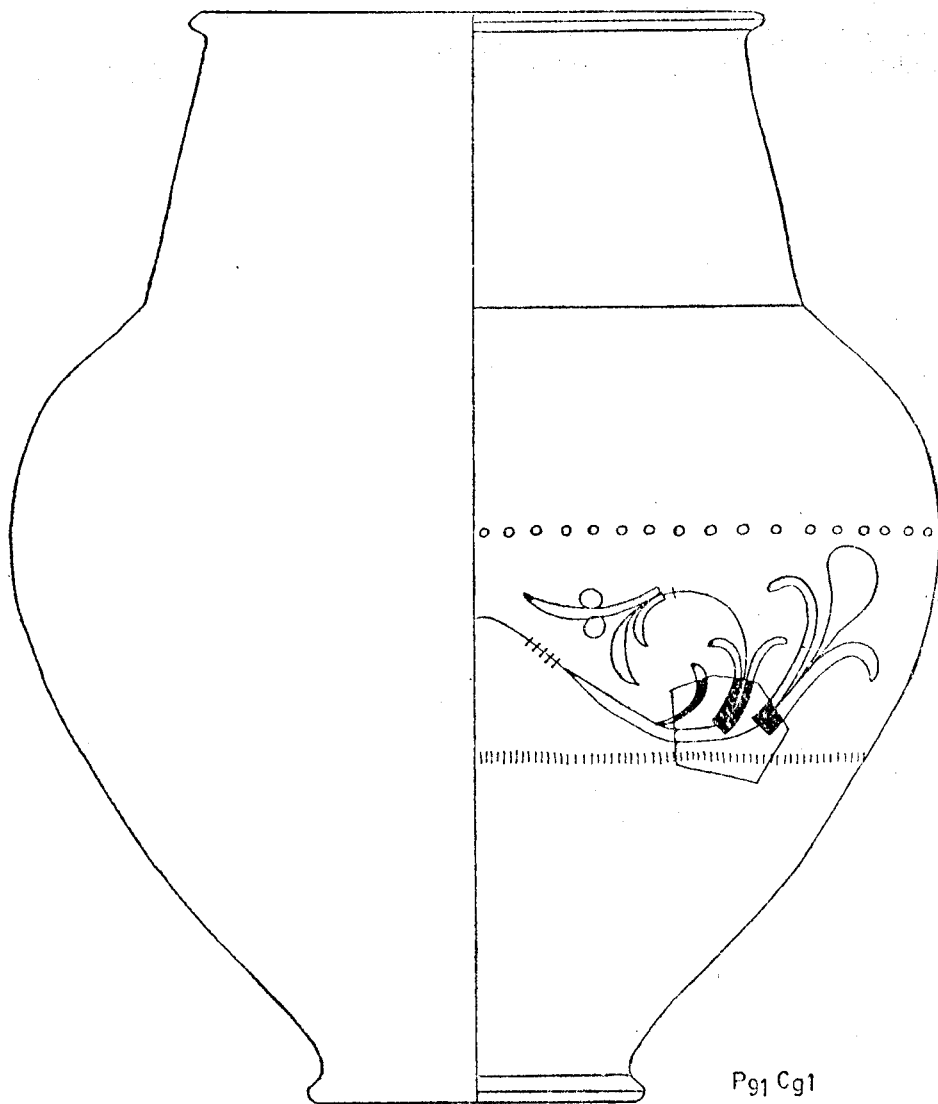


Fig. 2. — Vasul Cg 1 LM 1 — întregire grafică.

1990, 11—15); 4. toate fragmentele găsite la Porolissum fac parte din grupa II (Künzl 1990, 53—57) și pot fi datate în perioada după 270 p.Ch. (Künzl 1990, 11—15); 5. din păcate starea fragmentară nu ne-a permis să precizăm și textul integral al inscripțiilor pictate cu alb pe vasele respective, ci numai să le presupunem. După toate probabilitățile pe fragmentul Cg 2 (fig. 3 Cg 2) se află inscripția (meru)M sau M(erum) (Künzl 1990, cf. Köl 349). Celelalte două fragmente cu inscripție parțial păstrată sunt și mai greu de întregit: pe fragmentul Cg 4 (fig. 4 Cg 4) inscripția ar putea fi întregită (f)E(lix), dar pe fragmentul Cg 4 (fig. 4 Cg 4 a) inscripția ar putea fi întregită (fel) (x) (Künzl 1990, Köl 17).

Aceste fragmente de vase cu firnis negru și pictură albă constituie acum cele mai estice descoperiri aparținând grupei II, grupă ale cărei produse au avut cea mai largă arie de răspândire (Künzl 1990, 116—117,

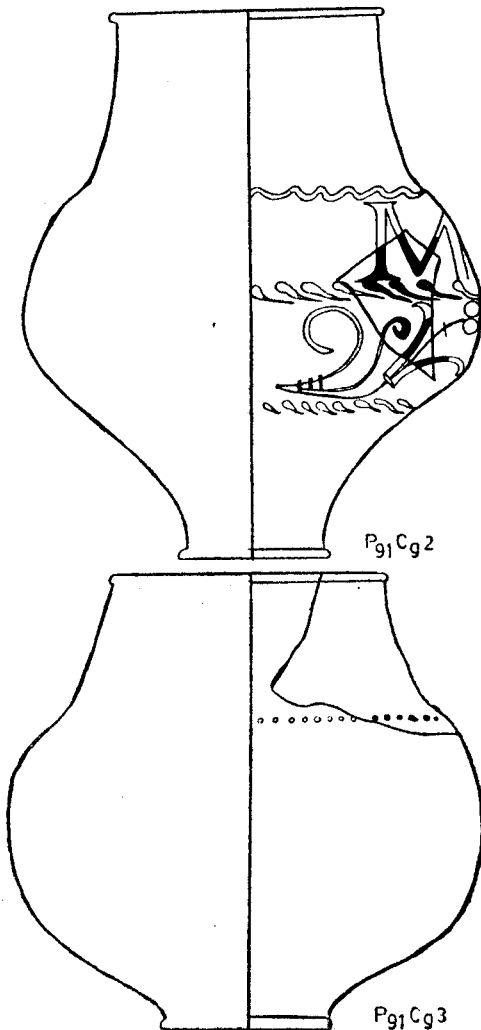


Fig. 3 — Vasele Cg 2 și Cg 3 — întregiri grafice.

fig. 73). Până acum cele mai estice descoperiri cunoscute erau cele de la Brigetio (Pannonia Superior) și Aquincum (Pannonia Inferior).

Ce semnificație are prezența acestui mic grup de vase de import la Porolissum este destul de dificil de stabilit acum. Ele ar putea fi o apariție spontană, întâmplătoare, o urmare a prezenței la Porolissum a unui funcționar sau militar cu sarcini speciale. Această sugestie mi-a venit din partea dr. Ernest Künzl și nu o agreez întrutotul. Mie mi se pare mai degrabă că prezența lor trebuie pusă în context cu continuarea vechilor legături comerciale între cele două orașe. Deci prezența lor ar putea fi urmarea unui export sistematic. Numai numărul lor redus *acum* ne împiedică să susținem cu tărie o asemenea posibilitate.

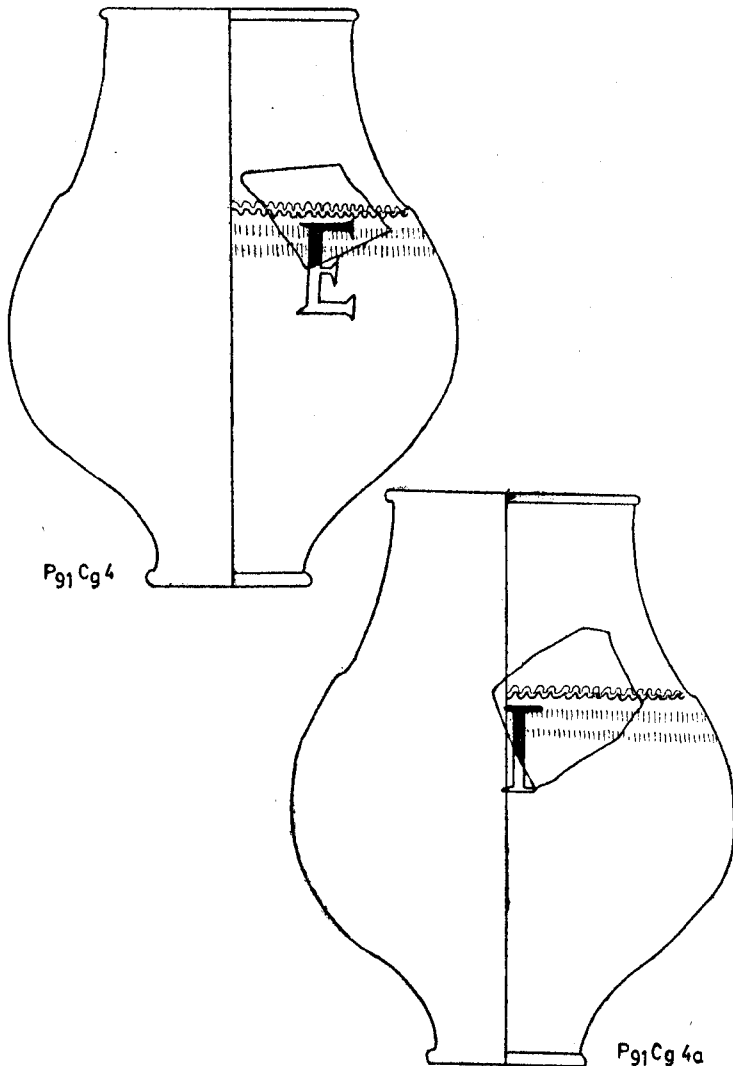


Fig. 4. — Vasele Cg 4 și Cg 4 a — întregiri grafice.

Mie mi se pare că dacă astfel de produse au putut ajunge după 260/270 p.Ch. la Brigetio și Aquincum atunci puteau ajunge și la Porolissum. Iar, în cazul că o asemenea ipoteză va fi acceptată, atunci situația Daciilor în ultimul deceniu al stăpânirii romane nu mai prezintă un tablou chiar așa de sumbru cum le place unor anume istorici.

O altă descoperire făcută în aceeași clădire vine să completeze în chip fericit datele în legătură cu vasele de lux cu firnis negru și pictură albă. Este vorba de un fragment de vas cu figură umană (fig. 6).

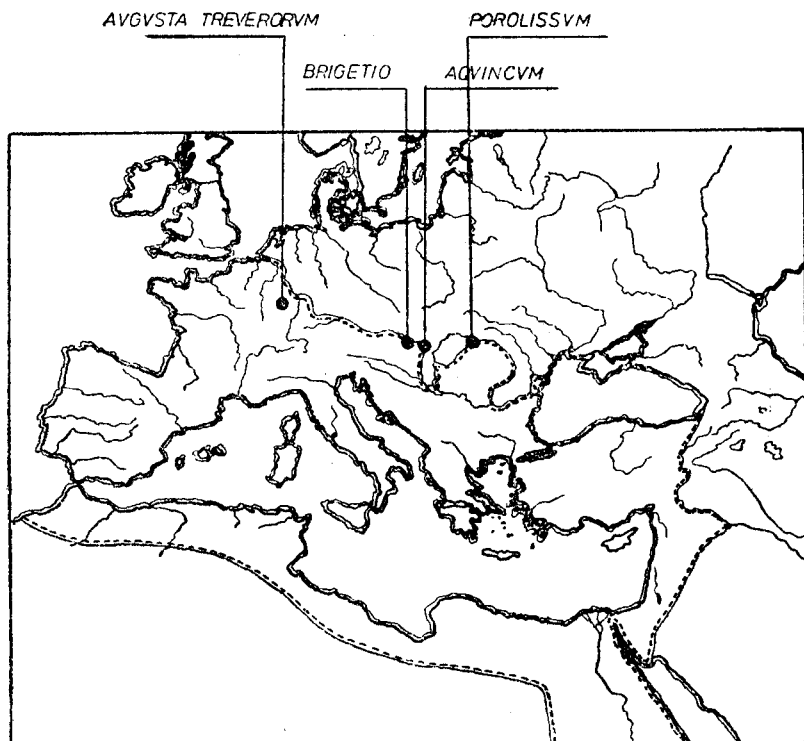


Fig. 5. — Harta Imperiului Roman cu cele mai estice descoperiri de vase de lux cu firnis negru și pictură albă; include și localități din Dacia unde s-au descoperit vase TS de la Trier.

Vasul face parte din grupa oalelor sau urcioarelor cu figură umană de tip Worms (Döwner 1990), iar cele mai apropiate analogii se află fie între vasele de acest tip aflate la Augusta Treverorum (Trier) (Döwner 1990, 63, fig. c) sau chiar de la Worms (Döwner 1990, 63, fig. b). Vasele cu figură umană de la Worms au o arie de răspândire foarte mare, iar producerea lor a fost datată între sfârșitul secolului III și mijlocul secolului IV p.Ch. (Döwner 1990, 58).

Starea fragmentară a vasului cu figură umană de la Porolissum face dificilă încadrarea exactă a lui atât în ce privește forma, cât și în ce privește tipologia dată (Döwner 1990, 27—48). După poziția figurii umane

în raport cu gura vasului, după raportul dintre figura umană-toartă-gură, după tipul figurii el este fără îndoială un produs de la Worms. Cea mai apropiată analogie pentru figura umană este tipul 7 (Dövenner 1990). Există însă diferențe vizibile între cele două vase: a. porțiunea de gât deasupra figurii umane este mai înaltă; b. toarta vasului nostru este foarte sus; c. analogia nu are nervuri orizontale (sau caneluri) pe gât; d. figura umană apare cu trăsături mai frumoase în cazul nostru.

Asocierea în cadrul aceleiași locuințe (LM 1) a vaselor de import din Gallia Belgica ne sugerează funcționarea într-o epocă târzie a locuinței. O atare funcționare o sugerează și stratigrafia din anexa locuinței. Alte categorii de materiale nu permit acum o asemenea datare. Spun acum, pentru că studierea materialului arheologic nu s-a făcut încă, săpătura nefiind încheiată.

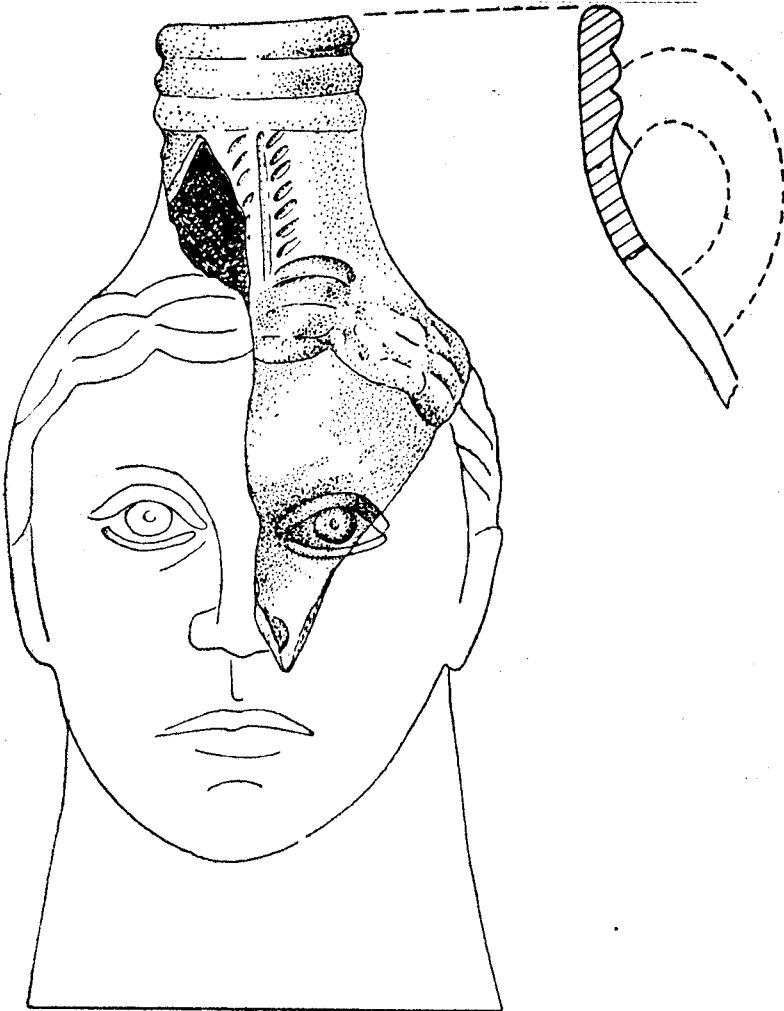


Fig. 6. — Vasul cu figură umană din clădirea LM 1 — întregire grafică (!).

UBER DIE HANDELSBEZIEHUNGEN ZWISCHEN AUGUSTA TREVERORUM
(Trier) UND POROLISSUM (Moigrad) AM ENDE DES 3. JHS.

(Zusammenfassung)

In den Jahren 1990—1991 wurde in Porolissum (Dacia Porolissensis), unter anderen archäologischen Fundplätzen der ausgedehnten römischen Siedlung, auch der LM Stadtteil untersucht. (Abb. 1.) Dort wurde das Wohngebäude LM 1 systematisch ausgegraben. Aus dem Raum B, der an des Hauptgebäude (A) angebaut wurde, zwischen anderen archäologischen Materialien, wurden auch sechs Trierer Spruchbecherfragmente (Abb. 2—4) und ein Wormser Gesichtgefäßfragment (Abb. 6) gefunden. Alle Trierer Spruchbecherfragmente lassen sich der Gruppe II (Künzl 1991, 53—57), deren Produktionszeit zwischen kurz vor 270, allenfalls 280 n. Chr. liegt. Das Wormser Gesichtgefäßfragment ist am Ende des 3. Jhs. — Anfang des 4. Jhs. datierbar (Döwner 1990, 58). Alle diese Keramikfunde sind die östlichste Importerzeugnisse aus Gallia Belgica (Abb. 5)

Die Handelsbeziehungen zwischen Augusta Treverorum (Trier) und Porolissum (Moigrad), beziehungsweise zwischen der Provinz Gallia Belgica und der dakischen Provinzen, sind aber älter. In die 2.—3. Jh. wurden die in Augusta Treverorum hergestellte *terra sigillata*. Gefäße in die dakischen Provinzen hingekommen (Isac 1985). Es kann annehmen, dass diese Handelsbeziehungen auch in die letzten Jahrzehnte der dakischen Provinzen und, wahrscheinlich, auch nach der Aufgabe dieser Provinzen von den Römern (275 n. Chr.) fortgesetzt wurden.

BIBLIOGRAFIE ŞI ABREVIERI

- | | |
|-------------------|----------------------------------------------------------------------------------------------------------------------------------------------------------------------------------------------------------------------------------------------------------------|
| Fölzer 1913 | R. Fölzer, Die Bilderschüsseln der ostgallischen Sigillata-Manufakturen. Römische Keramik in Trier, Bonn, 1913. |
| Döwner 1990 | Franziska Döwner, Die wormser Gesichtskrüge. Untersuchungen zu einer Form der spätantiken Keramik, Mannheim, 1990. |
| Gudea 1989 | N. Gudea, Porolissum. Un complex daco-roman la marginea de Nord a Imperiului Roman, Zalău, 1990. |
| Huld-Zetsche 1972 | I. Huld-Zetsche, Trierer Reliefsigillata. Werkstatt I, Bonn, 1972. |
| Isac 1985 | D. Isac, Terra sigillata în Dacia romană. Cluj, 1985. Teză de doctorat. Manuscris aflat la Biblioteca Institutului de Arheologie şi Istoria Artei din Cluj-Napoca. |
| Karnitsch 1959 | P. Karnitsch, Die Reliefsigillata von Ovilava, Linz, 1959. |
| Künzl 1990 | Suzanna Künzl, Die Trierere Spruchbecherkeramik. Schwarzfirnisware des 3. und 4. Jahrhunderts, Bonn, 1990. Inaugural-Dissertation zur Erlangung der Doktorwürde vorgelegt der Philosophischen Fakultät der Rheinischen Friederich-Wilhelm-Universität zu Bonn. |
| Müller 1968 | G. Müller, Das Lagerdorf von Kastell Butzbach. Die Reliefverzierte Terra-Sigillata. Limesforschungen 5. Berlin, 1968. |